



***Plan Działania dla obszarów bazujących
na potencjałach endogenicznych
Gminy Busko-Zdrój
Projekt 1.0***



INICJATYWAŁOKALNA.PL

Styczeń 2017

Spis treści

Wstęp.....	3
1. Plan Działania – definicja i metodologia działania.....	5
2. Opis obszaru objętego Planem Działania	7
2.1 Ogólna charakterystyka Gminy Busko-Zdrój.....	7
2.2 Określenie potencjału endogenicznego na obszarze Miasta Busko-Zdrój	14
3. Koncepcja rozwoju danego obszaru	20
4. Projekty sprzyjające rozwojowi danego terytorium – powiązanie ze sobą projektów lub typów projektów.....	23
5. Założenia realizacji Planu Działania przez uprawnione osoby.....	31
6. Powiązanie projektów z analizą SWOT obszaru gminy – matryca potencjału endogenicznego obszaru	34
7. Wpływ realizacji projektów na poziom zatrudnienia	37
8. Matryca powiązań projektów z kosztami i źródłami finansowania.....	38
9. Powiązanie Planu Działania z dokumentami strategicznymi	40
10. Podsumowanie	43
Spis tabel	44
Spis map	44

Wstęp

Plan Działania dla obszarów bazujących na potencjałach endogenicznych Gminy Busko-Zdrój jest dokumentem określającym kierunek działań, który należy podjąć w celu rozwoju obszaru objętego przedmiotowym Planem jak i jego najbliższego otoczenia. Podstawą jest posiadany potencjał endogeniczny wynikający z uwarunkowań oraz zasobów przestrzennych i kulturowych, ale przede wszystkim przyrodniczych. Realizacja działań zawartych w niniejszym dokumencie przyczyni się do rozwoju społeczno-gospodarczego Miasta i Gminy Busko-Zdrój i podniesienia jakości życia mieszkańców. Wraz z wykorzystaniem i wzmocnieniem potencjału endogenicznego, nacisk zostanie położony na wymierne i trwałe korzyści gospodarcze i społeczne, które powinny przynieść zaplanowane projekty, w tym przede wszystkim zwiększenie innowacyjności oferty oraz wzrost zatrudnienia. Efektem działań powinna być poprawa konkurencyjności i atrakcyjności turystycznej gminy uzdrowskiej Busko-Zdrój. Dokument zawiera:

- definicję oraz metodologię przygotowania Planu Działania,
- opis obszaru objętego Planem wraz z diagnozą obecnego stanu,
- koncepcję wykorzystania potencjału endogenicznego oraz propozycje działań,
- analizę SWOT obszaru oraz wykazanie zgodności Planu z dokumentami strategicznymi.

Przewidywane działania wpłyną korzystnie na efektywność wykorzystania zasobów naturalnych i kulturowych. To z kolei poprawi wizerunek Gminy Busko-Zdrój jako miejsca wartego odwiedzenia ze względu na swoje walory turystyczne i rekreacyjne.

W wyniku przeprowadzonej analizy obszaru, zasobem endogenicznym, który będzie podstawą do rozwoju gminy są wody mineralne, do których należą:

- woda siarczkowa,
- solanka jodkowo-bromkowa,
- woda mineralna „Buskowiec”.

W wyniku realizacji Planu Działania nastąpi rozwój kierunku turystycznego opartego na prozdrowotności wynikającej z potencjału endogenicznego oraz charakteru Buska-Zdroju, jako gminy uzdrowskiej. Turystyka zdrowotna i prozdrowotna jest jedną z inteligentnych specjalizacji rozwoju województwa świętokrzyskiego¹.

¹ Strategia Badań i innowacyjności (RIS3). Od absorpcji do rezultatów – jak pobudzić potencjał województwa świętokrzyskiego 2014–2020+. Kielce 2014.

Wzrost liczby turystów będzie wynikiem wdrażanych projektów zarówno przez podmioty sektora publicznego jak i gospodarczego. W wyniku realizacji poszczególnych projektów (bezpośrednio i pośrednio) zakłada się powstanie ponad 200 nowych miejsc pracy.

1. Plan Działania – definicja i metodologia działania

Plan Działania został oparty na potencjale endogenicznym Gminy Busko-Zdrój. Jest on bezpośrednio powiązany ze Strategią Rozwoju Gminy Busko-Zdrój oraz Gminnym Programem Rewitalizacji (GPR). Opracowany Plan Działania posiada spójną i zintegrowaną koncepcję rozwoju obszaru nim objętego oraz korzyści jakie przyniesie jego realizacja dla Gminy Busko-Zdrój i jej mieszkańców. W dokumencie wskazane zostały powiązane ze sobą projekty/typy projektów, które mają kluczowe znaczenie dla zwiększenia atrakcyjności gospodarczej regionu. W dokumencie zawarto zapisy i konkretne projekty ze *Strategii Rozwoju Miasta i Gminy Busko-Zdrój na lata 2015–2025* (zwaną dalej Strategią) oraz Gminnego Programu Rewitalizacji Gminy Busko-Zdrój na lata 2015–2025 (zwanego GPR) dotyczące obszaru objętego *Planem Działania dla obszarów bazujących na potencjalach endogenicznych Gminy Busko-Zdrój* zwanego dalej Planem Działania.

Metodologia realizacji Planu Działania została opracowana w oparciu o wiedzę i doświadczenie Gminy Busko-Zdrój, wewnętrzne regulaminy oraz zapisy takich dokumentów jak Umowa Partnerstwa oraz Regionalny Program Operacyjny Województwa Świętokrzyskiego na lata 2014–2020. Jej wybór został dokonany w taki sposób, aby wykorzystać doświadczenie sektora gospodarczego i publicznego w realizacji projektów z dofinansowaniem oraz wykorzystywaniem zidentyfikowanego potencjału endogenicznego.

Na etapie opracowania dokumentu prowadzone były spotkania Zespołu Roboczego Busko-Zdrój 2020, w skład którego wchodzi przedstawiciele 3 sektorów (publicznego, gospodarczego i społecznego). Zespół z uwagi na swój interdyscyplinarny charakter, posiadaną wiedzę oraz udział większości członków w pracach nad opracowaniem GPR okazał się niezastąpionym narzędziem przy konstrukcji głównych założeń oraz priorytetowych projektów. Zgodnie z ustawą o rewitalizacji został powołany Komitet Rewitalizacji, który przejął część obowiązków Zespołu i pracował nad założeniami Planu Działania z uwagi na powiązania obszarowe.

Pierwsze spotkanie Zespołu dotyczyło przedstawienia podstawowych informacji w zakresie definicji potencjału endogenicznego oraz wyboru obszaru, który powinien zostać objęty Planem Działania. Kolejne spotkania to odpowiednio: definicja i wybór projektów jakie powinny zostać w nim ujęte oraz wskazanie projektów priorytetowych, podział budżetu, określenie podmiotów mogących realizować przedsięwzięcie na obszarze objętym Planem zgodnie z zawartymi kierunkami działania oraz określenie wymagań jakie muszą spełnić

te podmioty, aby wpisywały się w jego założenia. Obok spotkań Zespołu/Komitetu Rewitalizacji organizowane były spotkania warsztatowe z przedstawicielami sektora gospodarczego w zakresie projektów/planów jakie powinny zostać uwzględnione w Planie Działania.

Przeprowadzone spotkania warsztatowe z Zespołem/Komitetem Rewitalizacji oraz z sektorem gospodarczym pozwoliły na konstrukcję Planu w taki sposób, aby maksymalnie zaangażować potencjał sektora gospodarczego do wykorzystania zasobów endogenicznych zdefiniowanych w trakcie prac nad dokumentem.

W oparciu o spotkania warsztatowe prowadzone na etapie konstrukcji Planu Działań, wiedzy pracowników Urzędu Miasta i Gminy Busko-Zdrój, opracowanych przez gminę dokumentów strategicznych wyznaczających kierunki rozwoju oraz działania priorytetowe wynikające z opracowanych dla tych dokumentów diagnoz społeczno-gospodarczych, zdefiniowany został obszar jaki powinien zostać objęty Plan Działania. Konstruując niniejszy dokument wykorzystano wnioski z przeprowadzonej diagnozy społeczno-gospodarczej opracowanej na potrzeby wyznaczenia obszaru rewitalizacji zawartej w dokumencie pn.: *Diagnoza na potrzeby wyznaczenia obszaru zdegradowanego i obszaru rewitalizacji na terenie Gminy Busko-Zdrój*² oraz *Diagnoza Strategiczna na potrzeby opracowania Strategii Rozwoju Miasta i Gminy Busko-Zdrój na lata 2015–2025*³.

² Uchwała nr XXI/285/2016 Rady Miejskiej w Busku-Zdroju z dnia 22 września 2016 r. w sprawie wyznaczenia obszaru zdegradowanego i obszaru rewitalizacji na terenie Gminy Busko-Zdrój.

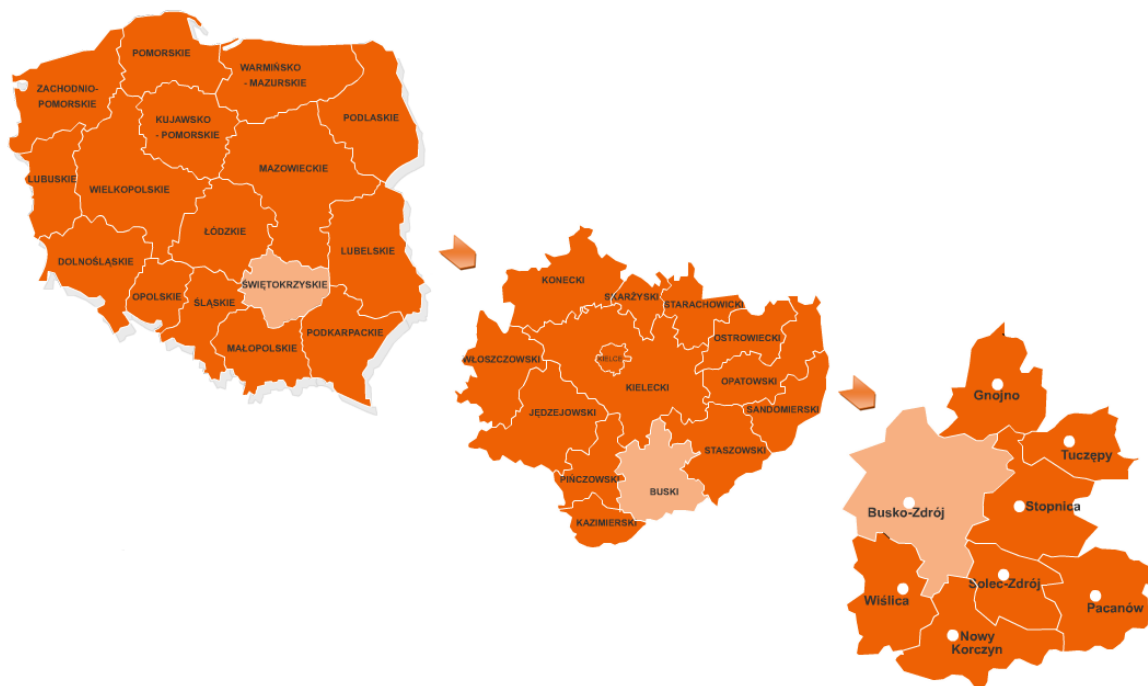
³ Uchwała nr III/25/2014 Rady Miejskiej w Busku-Zdroju z dnia 30 grudnia 2014 r. w sprawie uchwalenia Strategii Rozwoju Miasta i Gminy Busko-Zdrój na lata 2015–2025.

2. Opis obszaru objętego Planem Działania

2.1 Ogólna charakterystyka Gminy Busko-Zdrój

Gmina Busko-Zdrój zlokalizowana jest w południowej części województwa świętokrzyskiego, w północno-zachodniej części powiatu buskiego. Według danych Urzędu Miasta i Gminy w Busku-Zdroju, na koniec 2015 roku ogólna powierzchnia gminy wynosiła 236,85 km² (w tym: Miasto Busko-Zdrój – 12,27 km² i tereny wiejskie – 224,58 km²), natomiast liczba mieszkańców wynosiła 32 767 osób (w tym: w Mieście Busko-Zdrój – 16 509, a na terenach wiejskich – 16 258 osób). Lokalizację Gminy Busko-Zdrój ilustruje mapa 1.

Mapa 1 Położenie Gminy Busko-Zdrój na tle kraju, województwa świętokrzyskiego i powiatu buskiego



Źródło: Diagnoza na potrzeby wyznaczenia obszaru zdegradowanego i obszaru rewitalizacji na terenie Gminy Busko-Zdrój, Kielce 2016

Aktem prawnym, regulującym strukturę Miasta i Gminy Busko-Zdrój jest statut, przyjęty na mocy *Uchwały Nr XXIV/335/2016 Rady Miejskiej w Busku-Zdroju z dnia 29 grudnia 2016 w sprawie zmiany Statutu Miasta i Gminy Busko-Zdrój*. W świetle zapisów z §15 i §16 rozdziału III statutu, w skład gminy wchodzi Miasto Busko-Zdrój oraz 47

sołectw. Miasto Busko-Zdrój jest ponadto centrum powiatu buskiego pełniącym funkcje administracyjne, oświatowe, usługowe i kulturalne.

W tabeli 1 przedstawione zostały podstawowe dane statystyczne obrazujące sytuację społeczno-gospodarczą w Gminie Busko-Zdrój.

Tabela 1 Dane statystyczne obrazujące sytuację społeczno-gospodarczą w Gminie Busko-Zdrój, województwie świętokrzyskim i Polsce w 2015 r.

Wskaźnik statystyczny (dane GUS, stan na dzień 31.12.2015 r.)	Gmina Busko-Zdrój	Województwo świętokrzyskie	Polska
Demografia i aktywność społeczna			
Liczba ludności	32 767	1 257 179	38 437 239
Przyrost naturalny	-4,0	-3,0	-0,7
Udział % ludności w wieku przedprodukcyjnym	16,6	16,8	18,0
Udział % ludności w wieku produkcyjnym	61,5	62,1	62,4
Udział % ludności w wieku poprodukcyjnym	21,9	21,0	19,6
Fundacje, stowarzyszenia i organizacje społeczne w przeliczeniu na 10 tys. mieszkańców	31	33	35
Struktura przedsiębiorczości i rynku pracy			
Podmioty wpisane do rejestru REGON w przeliczeniu na 10 tys. ludności	1 028	880	1 089
Jednostki nowo zarejestrowane w rejestrze REGON w przeliczeniu na 10 tys. ludności	73	71	94
Udział % bezrobotnych zarejestrowanych w grupie osób w wieku produkcyjnym	6,0	8,5	6,5
Struktura budżetu			
Dochody ogółem w przeliczeniu na 1 mieszkańca [zł]	3 666	3 561	4 114
Udział w podatkach stanowiących dochody budżetu państwa – podatek dochodowy od osób fizycznych w przeliczeniu na 1 mieszkańca [zł]	650	572	850
Udział w podatkach stanowiących dochody budżetu państwa – podatek dochodowy od osób prawnych w przeliczeniu na 1 mieszkańca [zł]	29,42	28,12	61,23
Udział % dochodów własnych w dochodach ogółem	45,4	44,6	55,8
Wydatki ogółem w przeliczeniu na 1 mieszkańca	3 477	3 595	4 050

Źródło: Opracowanie własne na podstawie danych statystycznych Głównego Urzędu Statystycznego

W tabeli 1 znajdują się podstawowe wskaźniki z zakresu demografii i aktywności społecznej, przedsiębiorczości i rynku pracy oraz finansów w gminie. Jak wynika z przedstawionych danych, Gmina Busko-Zdrój charakteryzuje się nieznacznie korzystniejszymi wskaźnikami w porównaniu do województwa świętokrzyskiego, ale słabszymi wskaźnikami niż w Polsce, co oznacza, że gmina nie wykorzystuje w pełni

posiadanego potencjału. W strukturze podziału ludności wg ekonomicznych grup wieku znaczną grupę stanowią osoby w wieku poprodukcyjnym, a małą w wieku przedprodukcyjnym w stosunku do średnich dla Polski i województwa świętokrzyskiego. Korzystnie prezentują się wskaźniki dotyczące przedsiębiorczości w odniesieniu do województwa, są jednak niższe od średniej dla Polski. Korzystny jest udział % osób bezrobotnych zarejestrowanych w grupie osób w wieku produkcyjnym, również w stosunku do województwa i Polski – należy jednak pamiętać o rolniczym charakterze obszaru gminy.

Wskaźniki w zakresie struktury finansowej w gminie wypadają korzystnie na tle województwa. Warto podkreślić wysoki udział podatku od osób fizycznych oraz dochody ogółem w przeliczeniu na jednego mieszkańca. Porównanie z danymi dla Polski pokazuje jak wiele jest jeszcze do nadrobienia.

Gminę Busko-Zdrój, ze względu na jej lokalizację, należy zaliczyć do obszarów szczególnie atrakcyjnych pod względem ukształtowania terenu oraz walorów krajobrazowych. Całe terytorium gminy posiada status obszarów prawnie chronionych. Formy ochrony przyrody na terenie Gminy Buska-Zdrój to:

- 2 parki krajobrazowe – Szaniecki Park Krajobrazowy i Nadnidziański Park Krajobrazowy);
- rezerwat przyrody – Owczary;
- 4 obszary chronionego krajobrazu – Szaniecki, Nadnidziański, Chmielnicko-Szydłowski i Solecko-Pacanowski;
- 6 pomników przyrody – Sosna pospolita – nr rej. 748, Odslonięcie geologiczne – nr rej. 141, Odslonięcie geologiczne – nr rej. 142, Odslonięcie geologiczne – nr rej. 143, trzy dęby szypułkowe – nr rej. 675 i dąb szypułkowy Ryszard – nr rej. 876;
- 3 stanowiska dokumentacyjne – Zajęcza Góra, ściana łomiku i odsłonięcie geologiczne;
- 1 użytek ekologiczny – Skaliste odsłonięte wzgórze „Ostra Góra”;
- 3 obszary Natura 2000 (Ostoja Nidziańska, Ostoja Szaniecko-Solecka i Dolina Nidy)⁴.

Gmina Busko-Zdrój jest jednym z najbardziej znanych uzdrowisk w Polsce. Wokół sektora uzdrowiskowego tworzone są nowe podmioty gospodarcze i miejsca pracy. Z racji swojego specyficznego charakteru w skali województwa świętokrzyskiego, ważne jest

⁴ *Formy ochrony przyrody w województwie świętokrzyskim*, Regionalna Dyrekcja Ochrony Środowiska w Kielcach, kielce.rdos.gov.pl, inf. z dnia 22.11.2016 r.

pokazanie również danych statystycznych w sektorze uzdrowiskowym zarówno w Polsce i województwie świętokrzyskim oraz w gminie.

Według danych Głównego Urzędu Statystycznego, w 2015 r. średnia liczba łóżek w placówkach lecznictwa uzdrowiskowego oraz stacjonarnych zakładach rehabilitacji leczniczej w województwie świętokrzyskim wynosiła 3 117, w Polsce natomiast 43 835, co daje odpowiednio około 25 i 11 łóżek w przeliczeniu na 10 tys. mieszkańców. Łączna liczba stacjonarnych kuracjuszy tych placówek, przyjętych w ramach Narodowego Funduszu Zdrowia wyniosła 60 574 w województwie świętokrzyskim i 755 283 w Polsce. Dzieci w wieku 0-18 lat stanowiły 2,15% wszystkich kuracjuszy w województwie świętokrzyskim (1 304 kuracjuszy) i 3,2% liczby wszystkich kuracjuszy w Polsce (23 830 kuracjuszy).

W 2015 r. z usług świadczonych przez placówki lecznictwa uzdrowiskowego i stacjonarnych zakładów rehabilitacji w Polsce skorzystało 52 174 cudzoziemców, z czego 477 w województwie świętokrzyskim. Z usług tych placówek korzystają również kuracjusze pełnopłatni w trybie stacjonarnym, a ich liczba w 2015 r. w Polsce wyniosła 251 771, z czego 23 260 (9,2%) w województwie świętokrzyskim. Liczba kuracjuszy w trybie ambulatoryjnym wyniosła 4 461 w województwie świętokrzyskim i 26 115 w Polsce⁵.

Według danych Urzędu Miasta i Gminy w Busku-Zdroju⁶, łączna liczba łóżek w gminie uzdrowiskowej Busko-Zdrój w 2015 r. wynosiła 3 113 i była zbliżona do średniej województwa (na podstawie GUS – 3 117), co wynika z faktu, iż w województwie świętokrzyskim Busko-Zdrój jest głównym ośrodkiem uzdrowiskowym. Liczba przyjętych kuracjuszy ogółem wyniosła 71 737, w tym:

- 33 544 kuracjuszy zostało przyjętych w ramach Narodowego Funduszu Zdrowia,
- 27 600 osób było kuracjuszami pełnopłatnymi,
- 9 421 osób to kuracjusze ambulatoryjni.

Według danych UMiG Busko-Zdrój w 2015 r. z usług uzdrowiskowych w Busku-Zdroju skorzystało 556 cudzoziemców (liczba ogólna bez danych z Sanatorium „Słowacki”). Powyższe dane wykazują niezgodność z danymi Głównego Urzędu Statystycznego, gdyż omawiany obszar uzdrowiskowy oprócz lecznictwa uzdrowiskowego, świadczy również usługi z zakresu rehabilitacji leczniczej, a w swoim kompleksie posiada też uzdrowiskowy

⁵ Główny Urząd Statystyczny, dane z dnia 16.07.2016 r.

⁶ Informacja zbiorcza dotycząca zagadnień związanych z funkcjonowaniem uzdrowiska Busko-Zdrój w 2015 r., UMiG Busko-Zdrój.

zakład przyrodolecniczy i przychodnię uzdrowiskową, odnośnie których dane Głównego Urzędu Statystycznego dla Polski i województwa świętokrzyskiego są niekompletne.

Tabela 2 przedstawia liczbę wykonanych zabiegów w 2015 r. (w dziewięciu zakładach lecznictwa uzdrowiskowego) z podziałem na kierunki lecznicze.

Tabela 2 Liczba wykonanych w 2015 r. zabiegów w uzdrowisku Busko-Zdrój z podziałem na kierunki lecznicze

Kierunki lecznicze	Łączna liczba zabiegów
Elektrolecznictwo	414 023
Masaże	640 793
Światłolecznictwo	238 033
Krioterapia	286 023
Wodolecznictwo, hydroterapia	303 647
Kinezyterapia	629 807
Zabiegi przyrodolecnicze z podziałem na:	
- zabiegi borowinowe	169 665
- kąpiele mineralne	706 316
- wzięwanie (inhalacje)	71 735
- kąpiele CO ₂	113 411
Inne	160 342
Ogólna liczba wykonanych zabiegów	3 733 795

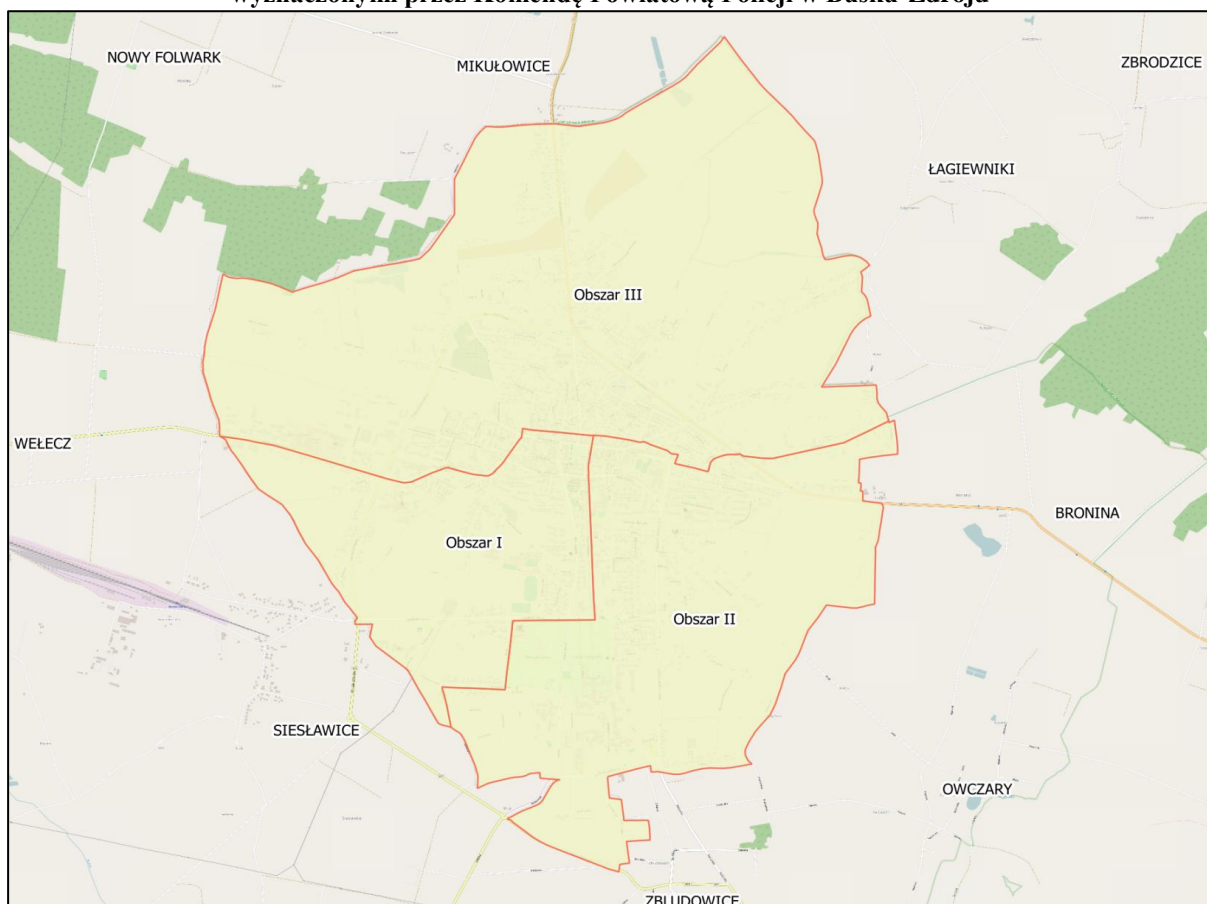
Źródło: Urząd Miasta i Gminy w Busku-Zdroju

Środki finansowe poniesione na reklamę i promocję przez podmioty świadczące usługi uzdrowiskowe/sanatoryjne wyniosły w 2015 r. 1 343 257,90 zł (kwota ogólna bez danych Sanatorium „Słowacki”)⁷. Pokazuje to jak istotnym elementem rozwoju są działania marketingowe.

W celu określenia największego potencjału endogenicznego gminy posłużono się diagnozą społeczno-gospodarczą opracowaną w celu wyznaczenia obszaru zdegradowanego i rewitalizacji dla GPR. W diagnozie obszar Miasta Busko-Zdrój podzielono na 3 strefy, tzw. strefy bezpieczeństwa, wyznaczone przez Komendę Powiatową Policji w Busku-Zdroju, w związku z brakiem ustanowionych na obszarze miasta jednostek pomocniczych. Granice stref przedstawiono na mapie poglądowej numer 2.

⁷ Informacja zbiorcza dotycząca zagadnień związanych z funkcjonowaniem uzdrowiska Busko-Zdrój w 2015 r., UMiG Busko-Zdrój.

Mapa 2 Podział Miasta Busko-Zdrój na 3 obszary, zgodnie z granicami stref bezpieczeństwa wyznaczonymi przez Komendę Powiatową Policji w Busku-Zdroju



Źródło: Diagnoza na potrzeby wyznaczenia obszaru zdegradowanego i obszaru rewitalizacji na terenie Gminy Busko-Zdrój

Do określenia potencjału endogenicznego przedstawianego w kolejnym rozdziale, z uwagi na charakter uzdrowiskowy obszaru Miasta i Gminy Busko-Zdrój, wykorzystano podział na 3 strefy ochrony uzdrowiskowej: strefę „A”, „B” i „C”. Obszar uzdrowiska zajmuje powierzchnię 10 992 ha, zaś granicą uzdrowiska jest zewnętrzna granica strefy „C”.

Zgodnie z Uchwałą Nr XIX/250/2012 Rady Miejskiej w Busku-Zdroju z dnia 28 czerwca 2012 r. w sprawie ustanowienia Statutu Uzdrawiska Busko-Zdrój Strefa „A” ochrony uzdrowiskowej obejmuje obszar, dla którego procentowy udział terenów zieleni wynosi nie mniej niż 65%, na którym zlokalizowane są lub planowane do zlokalizowania zakłady lecznictwa uzdrowiskowego i urządzenia lecznictwa uzdrowiskowego, a także inne obiekty służące lecznictwu uzdrowiskowemu lub obsłudze pacjenta lub turysty, w zakresie nieutrudniającym funkcjonowania lecznictwa uzdrowiskowego, w szczególności: pensjonaty, restauracje lub kawiarnie.

Strefa „B”, dla której procentowy udział terenów zieleni wynosi nie mniej niż 50%, obejmuje obszar przyległy do strefy „A” i stanowiący jej otoczenie, który jest przeznaczony dla niemających negatywnego wpływu na właściwości lecznicze uzdrowiska lub obszaru ochrony uzdrowiskowej oraz nieuciążliwych dla pacjentów – obiektów usługowych, turystycznych, w tym hoteli, rekreacyjnych, sportowych i komunalnych, budownictwa mieszkaniowego oraz innych związanych z zaspokajaniem potrzeb osób przebywających na tym obszarze.

Strefa „C”, dla której procentowy udział terenów biologicznie czynnych wynosi nie mniej niż 45%, obejmuje obszar przyległy do strefy „B” i stanowi jej otoczenie oraz obszar mający wpływ na zachowanie walorów krajobrazowych, klimatycznych oraz ochronę złóż naturalnych surowców leczniczych.

2.2 Określenie potencjału endogenicznego na obszarze Miasta Busko-Zdrój

Punktem wyjścia do stworzenia Planu Działania jest określenie lokalnych potencjałów, które można wykorzystać do rozwoju danego obszaru. Takie podejście jest niezbędne w procesach zmierzających do trwałej i realnej poprawy jakości i warunków życia społeczności lokalnej. W niniejszym opracowaniu skupiono się na potencjale endogenicznym Miasta Buska-Zdroju. Poprzez potencjał endogeniczny należy rozumieć zasoby własne regionu, wywodzące się z jego specyfiki czy historii. Za zasoby endogeniczne można uznać środowisko przyrodnicze, walory krajobrazowe i kulturowe, położenie, kapitał ludzki wywodzący się z tradycji i kultury lokalnej. Zasób endogeniczny jest czynnikiem, na podstawie którego może bazować rozwój danego obszaru, w związku z czym rozwój Buska-Zdroju należy opierać w głównej mierze na posiadanym potencjale wewnętrznym.

W związku z powyższym przeprowadzono identyfikację obszaru Gminy Busko-Zdrój, aby zdefiniować kluczowy potencjał endogeniczny obszaru. W tym celu posłużono się podziałem Miasta Busko-Zdrój na 3 strefy bezpieczeństwa, dla których pozyskano dane statystyczne, a wyniki te skonfrontowano z podziałem obszaru uzdrowskiego na strefy ochrony uzdrowskiej. Na podstawie tych dwóch charakterystyk wyodrębniono spójny obszar i zdefiniowano zasób endogeniczny, który odpowiednio wykorzystany przyniesie wymierne korzyści społeczno-gospodarcze dla Gminy Busko-Zdrój. W tabeli 3 przedstawiono wyniki przeprowadzonej analizy dla 3 stref bezpieczeństwa.

Tabela 3 Potencjały lokalne w podziale na obszary (strefy) Miasta Busko-Zdrój

Lp.	Nazwa	Zidentyfikowane potencjały lokalne
1.	Busko-Zdrój Obszar I (Strefa I)	<p>1. Na Obszarze I znajdują się liczne obiekty ważne dla rozwoju miasta i tworzenia lepszych warunków życia mieszkańców, np. obiekty kulturowe, kultu religijnego, usługowe, oświatowe, rekreacyjne, użyteczności publicznej takie jak m.in.: Urząd Miasta i Gminy w Busku-Zdroju, Szpital Rejonowy, Jednostka Ratowniczo-Gaśnicza PSP, Miejski Dworzec Autobusowy, Stadion, Hala Sportowa, kompleks boisk sportowych (w tym kort tenisowy), Zespół Szkół Ponadgimnazjalnych Nr 1 im. Mikołaja Kopernika, Zespół Placówek Oświatowych Nr 1, rynek miejski (Plac Zwycięstwa), banki, Kościół pw. Niepokalanego Poczęcia Najświętszej Maryi Panny, Kościół św. Leonarda, Kościół pw. Św. Brata Alberta Chmielowskiego, tereny rekreacyjne ze skate parkiem i Stawem Niemieckim, Sąd Rejonowy, Buskie Samorządowe Centrum Kultury, liczne gabinety lekarskie, Samodzielny Publiczny Zespół Podstawowej Opieki Zdrowotnej w Busku-Zdroju, i inne.</p> <p>2. Obszar posiada potencjał kulturowy i turystyczny – na jego terenie znajdują się zabytki wpisane do Rejestru Zabytków Nieruchomych Województwa Świętokrzyskiego: drewniany kościół cmentarny pw. św. Leonarda z 1699 wraz z cmentarzem i mурowanym ogrodzeniem, kościół pw. Niepokalanego Poczęcia NMP z lat 1592–1621 wraz z plebanią i cmentarzem, domy przy ul. Bohaterów Warszawy nr 4 i nr 6 z XIX w. i inne.</p>

		<p>3. Obszar I jest miejscem licznych imprez i wydarzeń kulturalnych integrujących mieszkańców oraz przyciągających turystów, do których można zaliczyć np.: Koncert Noworoczny, Buskowiec Roku, Ponidzie Jazz Festiwal, dopisać Międzynarodowy Festiwal Muzyczny im. Krystyny Jamroz, Ogólnopolski Festiwal Piosenki im. Wojtki Belona i inne.</p> <p>4. Atutem jest również dogodnie położenie komunikacyjne przy drodze wojewódzkiej nr 767 łączącej Busko-Zdrój z Pińczowem, drodze wojewódzkiej nr 776 (Busko-Zdrój – Kraków) oraz drodze wojewódzkiej nr 973 łączącej Busko-Zdrój z Wierzchosławicami (koło Tarnowa).</p>
2.	Busko-Zdrój Obszar II (Strefa II)	<p>1. Obszar posiada potencjał kulturowy i turystyczny – znajdują się tu liczne zabytki wpisane do Rejestru Zabytków Nieruchomych Województwa Świętokrzyskiego: synagoga przy ul. Partyzantów 6 z 1929 r., zespół uzdrowski (Łazienki, obiekt Sanatorium „Marconi” z 1836 r., park zdrojowy z lat 1833–35, kaplica pw. św. Anny), zabudowa ulicy 1 Maja nr 1–19, szpital św. Mikołaja, willa „Bagatela Mała” przy ul. 1 Maja 15, willa „Bristol” przy ul. 1 Maja 1 z początku XX w., willa „Oblęgorek”, willa „Zielona” i inne.</p> <p>2. Najważniejszym atutem Obszaru II jest Uzdrowisko Busko-Zdrój, do którego licznie przybywają kuracjusze w celach leczniczych i wypoczynkowych. Jest ono wizytówką miasta jak również wizytówką województwa świętokrzyskiego. Znajdują się tu liczne obiekty, takie jak sanatoria, szpital czy przychodnia zdrowia. Największymi bogactwami obszaru jest woda siarczkowa oraz solanka jodkowa, a także produkowana od 1960 roku naturalna woda mineralna „Buskowiec”. W oparciu o wody mineralne odbywa się rozwój gminy poprzez powstające w tej strefie nowe zakłady lecznictwa sanatoryjnego, obiekty noclegowe, obiekty typu spa&wellnes. To dzięki zasobom przyrodniczym powstają nowe miejsca pracy i wzrasta rozpoznawalność gminy jako miejsca uzdrowskiego.</p> <p>3. Na Obszarze II znajduje się wiele obiektów, m.in.: placówki ochrony zdrowia, oświaty, usługowo-handlowe, kulturowe, religijne, rekreacyjne, a wśród nich restauracje, hotele, pensjonaty, Urząd Skarbowy, Starostwo Powiatowe, Komenda Powiatowa Policji, Powiatowa Stacja Sanitarno-Epidemiologiczna, Urząd Pocztowy, Zakład Ubezpieczeń Społecznych, Pływalnia Miejska, Parafia Bożego Ciała, szkoły podstawowe, gimnazjalne i średnie, przedszkola, 21 Wojskowy Szpital Uzdrowsko-Rehabilitacyjny, Sanatorium Uzdrowskie „Nida-Zdrój”, Specjalistyczny Szpital Ortopedyczno-Rehabilitacyjny „Górka” im. dr Szymona Starkiewicza w Busku-Zdroju, Miejsko-Gminna Biblioteka Publiczna i inne.</p> <p>4. Na Obszarze II odbywają się cykliczne imprezy integrujące mieszkańców i przyciągające turystów, m.in.: Buskie Spotkania z Folklorem, Lato z Chopinem, Międzynarodowy Festiwal Muzyczny im. Krystyny Jamroz.</p> <p>5. Obszar II posiada dogodnie położenie komunikacyjne przy drodze krajowej nr 73 prowadzącej z Kielc do Tarnowa oraz drodze wojewódzkiej nr 973 łączącej Busko-Zdrój z Wierzchosławicami (koło Tarnowa).</p>
3.	Busko-Zdrój Obszar III (Strefa III)	<p>1. Obszar posiada dobrze rozwiniętą infrastrukturę, znajdują się na nim liczne obiekty oświaty, usługowo-handlowe, kulturowe, religijne, rekreacyjne, m.in.: restauracje, place zabaw, przedszkole, Powiatowy Urząd Pracy, Plac Targowy, Cmentarz z I Wojny Światowej.</p> <p>2. Obszar ten jest dogodnie usytuowany komunikacyjnie, znajduje się przy drodze krajowej nr 73 prowadzącej z Kielc do Tarnowa, drodze wojewódzkiej nr 767 łączącej Busko-Zdrój z Pińczowem oraz drodze wojewódzkiej nr 973 łączącej Busko-Zdrój z Wierzchosławicami (koło Tarnowa).</p> <p>3. Obszar III posiada także walory przyrodnicze, znajduje się na terenie obszaru Natura 2000 Ostoja Szaniecko-Solecka oraz Szanieckiego Parku Krajobrazowego.</p>

Źródło: Opracowanie własne na podstawie danych Urzędu Miasta i Gminy w Busku-Zdroju

W związku z celem jakiemu ma służyć opracowany Plan Działania uznano, iż powinien on objąć obszar strefy „A” ochrony uzdrowskiej znajdujący się w całości

w 1982 r. budynek, którego bryła jest kopią pierwotnego obiektu. Potocznie nazywany jest „Imosówką”, mieści się w nim restauracja-klub muzyczny o tej samej nazwie. Głównymi atrakcjami na tym terenie są: ciąg spacerowy „Aleja Marzeń”, korty tenisowe, muszla koncertowa, plac zabaw oraz kawiarenki i restauracje. Park posiada bogaty drzewostan z dominującymi gatunkami klonów, jesionów i kasztanowców – część drzew (ok. 12%) rośnie w tym miejscu od ponad 100 lat. Wysoką zielenią uzupełniają krzewy i krzewinki płożące. Z uwagi na fakt, iż Park Zdrojowy wraz z budynkiem Sanatorium „Marconi” wpisany jest do rejestru zabytków (nr A.20/1-2), stanowiąc tym samym dziedzictwo kulturowe podlegające ochronie, zasadnym jest przeprowadzenie renowacji zabytkowych wnętrz parku i elementów jego zagospodarowania. Zielenią parkowa jest w znacznym stopniu nieuporządkowana. Konieczne jest oczyszczenie terenu z przypadkowych samosiejek oraz drzew i krzewów będących w złym stanie vegetatywnym, a także dokonanie nowych estetycznych nasadzeń. Układ komunikacyjny na terenie parku charakteryzuje się niedostosowaniem do potrzeb osób spacerujących, dlatego powinien zostać odpowiednio dostosowany jak również uzupełniony o nowe ścieżki. Stan techniczny przebiegających alejek jest niezadowolający i wymaga zmiany nawierzchni z bitumicznej na innego typu. Wszystkie elementy małej architektury (ławki, kosze na odpady itp.) są niezharmonizowane z dotychczasowym charakterem parku, w związku z czym powinny zostać wymienione i dostosowane do potrzeb osób starszych oraz niepełnosprawnych. Na tym obszarze występuje problem z odwodnieniem, dlatego należy wybudować sieć kanalizacji deszczowej rozdzielczej, którą odprowadzana byłaby woda z rynien Sanatorium „Marconi”. W celu oszczędności energii oraz poprawy estetyki i bezpieczeństwa na terenie parku, zasadnym jest wykonanie systemu oświetlenia alejek oraz podświetlenia elementów infrastruktury w technologii LED.

2. *Park Zdrojowy („nowy”)* – stanowi układ przestrzeni rekreacyjnej opartej na układzie centrycznym, tj. ścieżki spiralnie i promieniście dochodzą do środka założenia, gdzie znajduje się główny plac z fontanną. Obszar jest niedostatecznie wyposażony również w elementy małej architektury. Ze względu na fakt, iż przestrzeń parku w większości wystawiona jest na pełną ekspozycję słoneczną i brakuje miejsc schronienia, niechętnie wykorzystywana jest ona przez mieszkańców oraz kuracjuszy do rekreacji i wypoczynku. Park jest niezagospodarowany, a jego potencjał jest nie w pełni wykorzystywany.

3. *Park Zdrojowy, położony pomiędzy ul. Starkiewicza i Sanatorium „Rafał” wraz z aleją Topolową* – o całkowitej powierzchni ok 1,4 ha. Teren ten jest obecnie niezagospodarowany, ale mocno zadrzewiony i zakrzewiony. Od strony wschodniej przylega do niego ul. Topolowa, tj. pas asfaltu o szerokości ok. 3,3 m z zielenią o szerokości ok. 4,4 m. Obszar ten jest predysponowany do utworzenia nowego atrakcyjnego terenu spacerowego i rekreacyjnego dla różnych grup społecznych.

4. *Park tzw. „Małpi Gaj”* – przylegający do ul. Rokosza o całkowitej powierzchni ok. 5 ha. Obszar ten jest nieużytkiem miejskim. Wykorzystując fakt, iż działka jest licznie zadrzewiona i zakrzewiona, a dotychczasowa komunikacja piesza na jego terenie odbywa się po nieregularnych drogach gruntowych, zasadnym jest nadanie nowych funkcji i utworzenie parku o charakterze leśnym.

Wyżej wymienione i scharakteryzowane przestrzenie miejskie charakteryzują się również niezbyt estetycznymi i bezpiecznymi urządzeniami infrastruktury prozdrowotnej oraz turystycznej, które nie są dostosowane do potrzeb osób starszych i niepełnosprawnych, a także brakiem spójnego systemu oznakowania i informacji. Rozwiązanie wskazanych problemów zaproponowano w niniejszym Planie w ramach zaplanowanych projektów do realizacji.

Obszar uzdrowiskowy obejmuje strefę „A” ochrony uzdrowiskowej i pełni rolę wielofunkcyjnego ośrodka obsługi, zarówno dla mieszkańców miasta i gminy, jak i kuracjuszy oraz turystów. Na całym terenie tej strefy zlokalizowane są zakłady i urządzenia lecznictwa uzdrowiskowego, a także inne obiekty służące obsłudze pacjenta lub turysty, w szczególności pensjonaty, restauracje i kawiarnie. Podsumowując, za najbardziej znaczący potencjał rozwoju gminy należy uznać jej uzdrowiskowy charakter, który bazuje na potencjale endogenicznym obszaru, którym są wody mineralne. Występujące tu woda siarczkowa i solanka jodkowo-bromkowa są jego największym bogactwem.

Woda siarczkowa jest rzadko spotykaną wodą leczniczą. Zawiera siarczki z uwalniającym się siarkowodorem oraz liczne ilości jodu, bromu, fluoru, boru i wielu innych mikroelementów, wapń, magnez i selen. Ilość składników mineralnych stanowi 1,4%, wśród których najwięcej jest chlorku sodu. Woda siarczkowa stosowana jest do kąpieli, inhalacji, kuracji pitnej, irygacji kobiecych i płukań przyzębia⁸.

⁸ *Operat uzdrowiskowy dla Gminy Busko-Zdrój*. Eko-log Sp. z o.o., Poznań 2008.

Solanka jodkowo-bromkowa – ceniona woda lecznicza o swoistych właściwościach zawierająca jod i selen. Znajduje swoje zastosowanie w przypadku chorób układu krążenia oraz układu wegetatywnego, 2,2% solanki jodkowo-bromkowej stosowanej w kuracji pitnej ma działanie przeciwmiażdżycowe. Zawartość jodu w solance sięga 5 mg/l co daje znakomite rezultaty w leczeniu deficytu jodu. Wody mają działanie przeciwzapalne, przeciwreumatyczne, odtruwające i regeneracyjne. Obniżają także poziom cholesterolu, trójglicerydów, hamują agregację płytek krwi i jej krzepliwość i działają fibrynolitycznie zapobiegając miażdżycy⁹.

Pozyskiwane surowce naturalne stanowią wysokiej jakości bazę dla rozwoju lecznictwa na terenie uzdrowiska Busko-Zdrój. Obok wskazanych powyżej wód mineralnych stosowanych w zabiegach leczniczych ważnym elementem jest także produkowana od 1960 roku naturalna woda mineralna „Buskowiec”, ciesząca się uznaniem wśród klientów dbających o swoje zdrowie, jak i kondycję fizyczną. Woda ta w naturalny sposób uzupełnia gospodarkę mineralną organizmu, jest zalecana w profilaktyce osteoporozy, schorzeń nowotworowych, układu mięśniowo nerwowego oraz leczeniu cukrzycy, dny moczanowej i miażdżycy.

Uzdrowski charakter obszaru jest wizytówką nie tylko Miasta i Gminy Busko-Zdrój i województwa świętokrzyskiego, ale stanowi również atrakcję na skalę krajową, zatem jego potencjał powinien zostać wykorzystany jako pierwszy poprzez zwiększone wykorzystanie zasobów endogenicznych w sferze nie tylko uzdrowskiej, ale również turystycznej. Zwiększenie atrakcyjności i rozwój uzdrowska przyczynią się do zwiększenia ilości miejsc pracy w mieście oraz zapewnią wzrost ilości turystów i kuracjuszy.

⁹ jw.

3. Koncepcja rozwoju danego obszaru

Koncepcja rozwoju obszaru oparta jest na zasobach endogenicznych zdefiniowanych w niniejszym Planie Działania wynikających bezpośrednio ze specyfiki obszaru gminy, wskazanych w różnych dokumentach strategicznych. Zasoby endogeniczne występują w szczególności na obszarze strefy „A” ochrony uzdrowskiej i należą do nich wody mineralne: woda siarczkowa, solanka jodkowo-bromkowa oraz woda mineralna „Buskowianka”.

Plan Działania jest uszczegółowieniem zaplanowanych w ramach Strategii Rozwoju Gminy celów oraz działań priorytetowych, a także założeń przyjętych w Gminnym Programie Rewitalizacji (GPR). W związku z powyższym, aby stworzyć spójną koncepcję rozwoju obszaru określona została misja rozwoju obszaru dla Planu Działania i wynikające z niej projekty podstawowe.

Realizacja założeń oraz zaplanowanych projektów pozwoli na trwały wzrost gospodarczy gminy bazując na zasobach endogenicznych, przez co Plan Działania realizować będzie misję rozwoju Gminy Busko-Zdrój zawartą w Strategii: *Gmina Busko-Zdrój uzdrowskim atrakcyjnym turystycznie, z wysokospecjalistycznymi usługami zdrowotnymi i prozdrowskimi, zintegrowanym dążeniem do zaspokajania potrzeb mieszkańców, ochroną dziedzictwa kultury i środowiska naturalnego oraz dbałością o tradycję przyrodolecznictwa*, oraz misję rewitalizacji zawartą w GPR: *Budowanie marki miejscowości uzdrowskiej atrakcyjnej turystycznie*.

Określona została następująca misja rozwoju obszaru strefy „A” ochrony uzdrowskiej: *Wzrost zatrudnienia w Gminie Busko-Zdrój poprzez wykorzystanie zasobów endogenicznych do rozwoju funkcji turystycznej gminy uzdrowskiej*, której realizacja przyczyni się do osiągnięcia celu zakładanego dla działań bazujących na potencjałach endogenicznych, zawartego w Regionalnym Programie Operacyjnym Województwa Świętokrzyskiego na lata 2014–2020: *Poprawa warunków sprzyjających wzrostowi gospodarczemu poprzez wspieranie nowych i wzmocnienie dotychczasowych funkcji społeczno-gospodarczych terenów ze specyficznymi potrzebami*.

Realizacja misji stanowiącej koncepcję rozwoju może mieć miejsce poprzez realizację działań z zakresu¹⁰:

¹⁰ Szczegółowy Opis Osi Priorytetowych Regionalnego Programu Operacyjnego Województwa Świętokrzyskiego na lata 2014–2020, listopad 2016.

- budowy, rozbudowy, modernizacji i wyposażenia infrastruktury turystycznej, w tym obiektów noclegowych, gastronomicznych, rekreacyjnych i innej infrastruktury turystycznej, w tym ścieżek, tras i szlaków turystycznych (np. pieszych, rowerowych, konnych, wodnych, narciarskich) w miejscach atrakcyjnych przyrodniczo, kulturowo i turystycznie wraz z infrastrukturą dodatkową (np. systemy oznakowania i miejsca postoju);
- tworzenia nowych produktów turystycznych w oparciu o zasoby dziedzictwa kulturowego, przemysłowego i naturalnego w celu podniesienia atrakcyjności inwestycyjnej i pobudzenia rozwoju gospodarczego;
- realizacji prac konserwatorskich, restauratorskich, prac zabezpieczających przed zniszczeniem oraz robót budowlanych prowadzonych przy zabytkach nieruchomych wraz z ich otoczeniem, wpisanych do rejestru zabytków prowadzonego przez wojewódzkiego konserwatora zabytków lub też wpisanych do ewidencji innej niż rejestr Świętokrzyskiego Wojewódzkiego Konserwatora Zabytków;
- prowadzenia prac konserwatorskich, restauratorskich oraz zabezpieczających przed zniszczeniem, prowadzonych przy zabytkach ruchomych wpisanych do rejestru zabytków ruchomych województwa świętokrzyskiego;
- konserwacji, renowacji, zachowania, modernizacji, adaptacji obiektów historycznych, zabytkowych oraz poprzemysłowych wraz z otoczeniem i ich przystosowaniem na cele turystyczne;
- prac konserwatorskich, prac restauratorskich, prac rekonstrukcyjnych i adaptacji budynków i budowli o znaczeniu historycznym z możliwością nadania im nowych funkcji oraz budową nowych, rozbudową i przebudową istniejących obiektów funkcjonalnie z nimi powiązanych;
- projektów inwestycyjnych realizowanych na obszarach o wysokim stopniu atrakcyjności turystycznej (cenne obiekty zabytkowe oraz walory przyrodnicze i kulturowe);
- rozwoju i modernizacji infrastruktury informacyjnej i promocyjnej, w tym centra i punkty informacji inwestycyjnej i turystycznej, oznakowania obszarów atrakcyjnych inwestycyjnie i turystycznie.

Powyższe typy działań mogą być realizowane pod warunkiem wpisania się jednocześnie danej inwestycji w zakresy projektów wskazanych jako podstawowe spełniające obowiązkowe założenia co do podmiotów uprawnionych do ich realizacji (rozdział 7 Planu

Działania), bazując na potencjale endogenicznym obszaru zdefiniowanym w niniejszym opracowaniu i osiągają zakładane wskaźniki zatrudnienia (rozdział 8 Planu Działania).

W ramach Planu Działania zakłada się realizację 5 typów projektów podstawowych. Plan Działania uwzględnia również projekty komplementarne, jednak nie stanowią one projektów bezpośrednio bazujących na zdefiniowanym potencjale endogenicznym, w związku z czym ich realizacja samodzielnie nie będzie spełniać misji rozwoju obszaru. Niemniej jednak są one kluczowe dla kompleksowego rozwoju obszaru zarówno strefy „A” ochrony uzdrowiskowej, jak i Gminy Busko-Zdrój, w związku z czym zostały wskazane w dokumencie.

4. Projekty sprzyjające rozwojowi danego terytorium – powiązanie ze sobą projektów lub typów projektów

Mając na uwadze zapewnienie trwałego i realnego rozwoju obszaru z wykorzystaniem potencjału endogenicznego obszaru strefy „A” ochrony uzdrowiskowej, konieczna jest realizacja różnych projektów powiązanych ze sobą za pośrednictwem potencjału endogenicznego, które wspólnie będą służyć rozwojowi. Projekty będą realizowane przez jednostkę samorządu terytorialnego – Gminę Busko-Zdrój oraz przez podmioty gospodarcze – mikro, małe, średnie oraz duże przedsiębiorstwa spełniające założenia zawarte w Planie Działania.

Planując i realizując projekty należy uwzględnić istniejący stały wzrost liczby łóżek noclegowych na terenie Buska-Zdroju oraz założyć ich dodatkowy wzrost w wyniku zakończenia już rozpoczętych inwestycji w zakresie obiektów noclegowych. Można założyć, że w ciągu najbliższych kilku lat powstanie 1 000 nowych łóżek, co będzie wzrostem o 1/3 w stosunku do stanu na 2015 rok, gdzie liczba ta wynosiła 3 113.

Realizacja Planu oraz wzrost liczby łóżek spowoduje między innymi wzrost:

- liczby kuracjuszy,
- liczby turystów,
- liczby miejsc pracy,
- ogólnodostępnej powierzchni przestrzeni publicznej,
- zakresu i skali usług oferowanych kuracjom i turystom,
- zakresu i skali świadczonych usług zdrowotnych i prozdrowotnych.

W ramach Planu Działania założono realizację projektów podstawowych, których realizacja jest ściśle powiązana z potencjałem endogenicznym obszaru.

Należy mieć jednak na uwadze, iż w związku z ochroną lecznictwa uzdrowiskowego działalność gospodarcza na terenie tej strefy jest znacznie ograniczona, ponieważ istnieje zakaz funkcjonowania obiektów przemysłowych, obiektów handlowych o powierzchni użytkowania większej niż 400 m², stacji paliw oraz punktów dystrybucji produktów naftowych, targowisk oraz prowadzenia działalności rolniczej. Jedynym kierunkiem rozwoju aktywności gospodarczej mieszkańców jest możliwość prowadzenia obiektów obsługujących kuracjuszy lub turystów, w zakresie nieutrudniającym funkcjonowanie lecznictwa uzdrowiskowego (w szczególności: pensjonaty, restauracje i kawiarnie), a także punktów

sprzedaży pamiątek, wyrobów ludowych, produktów regionalnych, w formach i miejscach do tego wyznaczonych¹¹.

W tabeli 4 przedstawione zostały założenia do wskazanych projektów.

Tabela 4 Projekty podstawowe i komplementarne

Lp.	Typ	Zakres	Rodzaj
1.	Wzrost gospodarczy uzdrowiska poprzez rozwój potencjału endogenicznego i zwiększenie dostępu do zasobów naturalnych – Rodzinny Park Zdrowia w Busku-Zdroju	<ol style="list-style-type: none"> 1. Zagospodarowanie tzw. „nowego” Parku – rekreacja i edukacja prozdrowotna o wodzie. 2. Budowa Tężni, Pijalni Wód, Oranżerii, w tym obiektów dostosowanych do dzieci – mini pijalnia i oranżeria dla dzieci. 3. Budowa i montaż parku linowego na terenie zielonym o charakterze parkowo-leśnym pod nazwą „Małpi Gaj”. 4. Poprawa dostępu do zabytków w bezpośredniej bliskości miejsca wykorzystania zasobów endogenicznych – Parku Zdrojowego, Łazienek i Kaplicy św. Anny. 5. Promocja i informacja w celu stworzenia spójnego wizerunku regionu. 	Podstawowy
2.	Rozwój usług uzdrowiskowych w zakresie specjalizacji sportowej	<p>Przedsięwzięcie obejmuje projekty specjalistycznych usług prozdrowotnych adresowanych do osób uprawiających amatorsko lub zawodowo różne dyscypliny sportowe. Specjalizacja wymaga interdyscyplinarnego podejścia, wykorzystującego osiągnięcia różnych dziedzin nauki i wiedzy. Należy wprowadzać usługi dotyczące różnych etapów ochrony zdrowia – od profilaktyki, poprzez diagnostykę i terapię, a kończąc na rehabilitacji i monitoringu stanu pacjenta po wyleczeniu. Usługi powinny bazować na leczniczych zasobach naturalnych Buska-Zdroju (zasobie endogenicznym) oraz tworzyć usługi do nich komplementarne dla zapewnienia kompleksowości oferty. Elementem rozwoju usług uzdrowiskowych może być tworzenie odpowiedniej infrastruktury w zakresie ich świadczenia.</p>	Podstawowy
3.	Wykorzystanie wody do tworzenia nowych usług prozdrowotnych niedostępnych na obszarze województwa świętokrzyskiego	<p>Przedsięwzięcie obejmuje projekty, w ramach których zostaną stworzone nowe, dotychczas niedostępne usługi prozdrowotne wykorzystujące zasoby naturalne zdefiniowane na obszarze strefy „A” ochrony uzdrowiskowej oraz usługi do nich komplementarne z zakresu np. medycyny estetycznej, pozwalające stworzyć kompleksową ofertę. Świadczone będą usługi medyczne uzupełniające usługi uzdrowiskowe, zapewniające kompleksowość oferty. Pozwoli to mieszkańcom mieć wiedzę i dostęp do tych usług oraz tworzyć komercyjną ofertę dla turystów, w tym kuracjuszy. Projekt wpłynie pozytywnie na zdrowie i wzrost dochodów uzyskiwanych przez mieszkańców. Rozwój usług zdrowotnych i prozdrowotnych wymaga współpracy wielu podmiotów</p>	Podstawowy

¹¹ Operat uzdrowiskowy dla Gminy Busko-Zdrój. Eko-log Sp. z o.o., Poznań 2008.

		oraz posiadania przewag konkurencyjnych. Uruchamianie usług niedostępnych na terenie województwa świętokrzyskiego to zwiększanie atrakcyjności oferty poprzez budowanie jej kompleksowości i unikatowości. Dotyczy to wszystkich etapów ochrony zdrowia – od profilaktyki, poprzez diagnostykę i terapię, a kończąc na rehabilitacji i monitoringu stanu pacjenta po wyleczeniu. Ważną rolę w tym aspekcie powinno mieć zastosowanie technologii informacyjno-komunikacyjnych, dzięki czemu możliwe staje się powiązanie potrzeb pacjenta z centrami diagnostycznymi i przekazywanie informacji o jego potrzebach zdrowotnych do odpowiednich elementów łańcucha wartości usług zdrowotnych, włączając w to sieci usług diagnostycznych i ośrodki naukowo-badawcze.	
4.	Rozwój zaplecza noclegowego i gastronomicznego	Projekt dotyczący tworzenia komercyjnej oferty turystycznej Buska-Zdroju. Przedsięwzięcia realizowane w tym zakresie powinny dotyczyć rozbudowy bazy noclegowej i gastronomicznej na obszarze strefy „A” ochrony uzdrowiskowej. Projekty służące wzmocnieniu pozycji sektora uzdrowiskowego tworzące zaplecze dla rozwoju funkcji uzdrowiskowej Gminy Busko-Zdrój realizowane przez podmioty gospodarcze z założenia tworzące miejsca pracy.	Podstawowy
5.	Tworzenie całorocznych produktów turystycznych	Rozwój funkcji turystycznej na obszarze uzdrowiskowym jest jednym z głównych priorytetów, w związku z czym konieczne jest tworzenie odpowiednich produktów turystycznych, które uzupełniłyby istniejącą ofertę oraz ofertę uzdrowiskową. Produktami turystycznymi mogą być np. parki tematyczne, aquaparki, baseny mineralne, obiekty rozrywkowe i kulturalne. Pożądanymi projektami będą te dotyczące całorocznej oferty, mogące obsłużyć w ciągu roku co najmniej 2 000 turystów. Powinny to być atrakcje turystyczne, które stanowiąc będą promocję całego obszaru.	Podstawowy
6.	Zdrój Kultury – poprawa świadczenia usług kulturalnych poprzez rozbudowę Buskiego Samorządowego Centrum Kultury	Projekt polegający na przebudowie istniejącego budynku Buskiego Samorządowego Centrum Kultury, w celu poprawy świadczonych usług kulturalnych oraz poszerzenia oferty kulturalnej, z uwzględnieniem dostosowania obiektu do wymogów przeciwpożarowych i BHP. Jego realizacja będzie obejmowała następujące działania: Przebudowę sali widowiskowo-kinowej oraz przystosowanie jej do nowej funkcji–sali koncertowo-widowiskowej wraz z dostosowaniem akustyki do specyfiki tego typu obiektu. Wykonanie nowej, profesjonalnej sali kinowej z widownią na ok. 200 miejsc. Wykonanie dodatkowych pomieszczeń do obsługi działalności kulturalnej. Montaż dźwigu osobowego, dostosowanego do potrzeb osób niepełnosprawnych oraz montaż instalacji oświetleniowej i klimatyzacji. Zakup wyposażenia obiektu i zagospodarowanie terenu wokół budynku. Integralną częścią projektu powinno być wykonanie materiałów i	Komplementarny

		gadżetów promocyjnych (tj. ulotki, foldery, mapy, przewodniki po szlaku dziedzictwa kulturowego, notesy, długopisy, kalendarze). Jako główny cel projektu należy przyjąć zwiększenie dostępu do wysokiej jakości oferty kulturalnej i artystycznej świadczonej na rzecz podniesienia atrakcyjności obszaru uzdrowiskowego województwa świętokrzyskiego.	
7.	Rozwój terenów zieleni w Mieście Busko-Zdrój	Przedsięwzięcie obejmuje tereny zielone znajdujące się na terenie Miasta Busko-Zdrój, tj.: park „Małpi Gaj”, park za Sanatorium „Rafał”, reprezentacyjne skwery znajdujące się w różnych częściach miasta. Zasięgiem przestrzennym obejmuje centrum miasta, jak również jego część zdrojową, znajdującą się na obszarze Uzdrowiska Busko-Zdrój. Obszary miasta zostaną zagospodarowane w taki sposób, aby połączyć centrum miasta z częścią zdrojową. Łącznie wielkość powierzchni terenów objętych projektem wynosi 12,9 ha, z czego powierzchnia terenów zielonych to 11,2 ha. Działki objęte projektem znajdują się na obszarze objętym ochroną konserwatorską lub zlokalizowane są w jego najbliższym otoczeniu. Projekt dotyczy rozwoju i zwiększenia powierzchni zdegradowanych terenów zieleni w Mieście Busko-Zdrój. W jego ramach zaplanowano działania polegające na tworzeniu wielopiętrowych i wielogatunkowych form porośniętych roślinnością, w tym głównie gatunkami rodzimymi. Rośliny, które zostaną wykorzystane w realizowanym projekcie, mają za zadanie stworzyć atrakcyjne warunki dla bytowania zwierząt poprzez utworzenie nowych obszarów zieleni miejskich. Realizacja inwestycji wpłynie na zagospodarowanie zdegradowanych terenów Miasta Busko-Zdrój, tworząc jednocześnie obszary umożliwiające spędzanie czasu wolnego na łonie natury. Jest to niezmiernie ważne ze względu na uzdrowiskowy i turystyczny charakter miasta. Brak odpowiedniej ilości terenów zielonych wpływa negatywnie na samopoczucie mieszkańców oraz kuracjuszy odwiedzających obszar uzdrowiskowy. Ponadto projekt obejmował będzie utworzenie małej architektury w postaci ławek oraz koszy na śmieci, wykonanie ciągów komunikacyjnych – alejek o nawierzchni twardej, a także wykonanie obrzeży i palisad w celu odgraniczenia nasadzeń od chodników i ścieżek.	Komplementarny
8.	Organizacja ponadregionalnych cyklicznych wydarzeń kulturalnych	Realizacja przedsięwzięcia polega na organizacji przez różne podmioty, wykonujące działalność kulturalną i artystyczną, w tym przez Buskie Samorządowe Centrum Kultury w Busku-Zdroju, ponadregionalnych cyklicznych wydarzeń kulturalnych. Projekty powinny wzbogacać ofertę kulturalną o wydarzenia, które stanowiłyby „wizytówkę” Buska-Zdroju, bazować na jego potencjale endogenicznym – w szczególności tworzonemu w ramach Planu Działania <i>Rodzinnego Parku Zdrowia</i> . Duże wydarzenia kulturalne	Komplementarny

		będą przyciągać osoby spoza Buska-Zdroju i budować turystyczny potencjał uzdrowiska. Wydarzenia powinny być dostępne dla mieszkańców Buska-Zdroju.	
9.	Poprawa jakości powietrza w uzdrowisku Busko-Zdrój poprzez działania w obszarze ekologicznego transportu i infrastruktury oświetleniowej	<ol style="list-style-type: none"> 1. Modernizacja systemu oświetlenia ulicznego oraz wymiana na energooszczędne na terenie miasta. 2. Stworzenie spójnego systemu ścieżek rowerowych na terenie miasta Busko-Zdrój. 3. Budowa parkingu wielopoziomowego przy MDA przy ul. L.Waryńskiego typu Park&Ride/Bike&Ride wraz z wprowadzeniem zintegrowanego systemu parkowania oraz budowa parkingu wielopoziomowego przy ul. Kopernika w Busku-Zdroju. 4. Przebudowa skrzyżowań na ul. Prof.J.W. Grotta, celem poprawy płynności ruchu komunikacyjnego. 5. Stworzenie systemu komunikacji miejskiej niskoemisyjnej. 6. Zakup autobusów elektrycznych. 7. Utworzenie miejskiej wypożyczalni rowerów.. 	Komplementarny
10.	Rozwój społeczno-gospodarczy, fizyczny i przestrzenny miasta Busko-Zdrój poprzez działania rewitalizacyjne	<p>Zakres rzeczowy projektu obejmuje następujące elementy:</p> <ol style="list-style-type: none"> 1. Rozbudowa, przebudowa oraz restauracja budynku Galerii Sztuki „Zielona” z zamontowaniem odnawialnych źródeł energii oraz zagospodarowaniem przyległego terenu. 2. Zagospodarowanie terenów zielonych między os. T. Kościuszki a os. K. Pułaskiego wraz z doposażeniem istniejących terenów rekreacyjnych. 3. Zagospodarowanie terenu między ul. dr Sz. Starkiewicza i Sanatorium „Rafał” wraz z al. Topolową, parku tzw. „Małpi Gaj” (w tym: wykonanie alejek, kanalizacji deszczowej w nowym parku). 4. Przebudowa ul. 1-go Maja – etap I (na odcinku od ul. 12-go Stycznia do ul. gen. F. Rzewuskiego) i ul. gen. F. Rzewuskiego, stanowiących ciągi piesze łączące centrum miasta z zabytkowym Parkiem Zdrojowym, rozbudowa ul. S. Rokosza, budowa ciągu pieszo-jezdnego łączącego ul. gen. F. Rzewuskiego z ul. S. Rokosza. 5. „Adaptacja budynków przy ul. Bocznej na cele społeczne, powstanie „Centrum Dialogu” oraz Inkubator a Aktywności Społecznej (w tym m.in. siedziby stowarzyszeń działających na terenie Gminy Busko-Zdrój, klubu seniora) wraz z zagospodarowaniem przyległego otoczenia. 6. Utworzenie stoisk targowych przy ul. A. Mickiewicza przeznaczonych pod sprzedaż produktów regionalnych bezpośrednio od producentów, świadczenie usług, informacji itp. 7. Budowa łączników między ul. prof. J. W. Grotta, a ul. 1-go Maja w Busku-Zdroju. 8. Wykonanie kładki pieszo-rowerowej nad ul. dr Sz. 	Komplementarny

		<p>Starkiewicza w celu likwidacji barier architektonicznych (łączycej Park Zdrojowy z terenem wokół Specjalistycznego Szpitala Ortopedyczno-Rehabilitacyjnego „Górka” im. dr Szymona Starkiewicza w Busku-Zdroju).</p> <p>9. Montaż spójnego systemu monitoringu na obszarze rewitalizacji.</p> <p>10. Wyposażenie obszaru w dwukomorowe kontenery do zbierania odpadów, będące elementami małej architektury, umożliwiające selektywną zbiórkę odpadów komunalnych oraz estetyczne, funkcjonalne i spójne zagospodarowanie przestrzeni.</p> <p>11. Uruchomienie innowacyjnych usług prozdrowotnych na obszarze rewitalizacji.</p> <p>12. Uruchomienie działalności obiektu świadczącego usługi rozrywkowe, rekreacyjne i/lub edukacyjne dla młodzieży.</p> <p>13. Zagospodarowanie przestrzeni międzyblokowych na terenach mieszkaniowych.</p> <p>14. Zagospodarowanie terenów wokół zabytkowych obiektów sakralnych w obszarze rewitalizacji.</p> <p>15. Zagospodarowanie terenu przemysłowego po nieczynnej studni.</p>	
--	--	--	--

Źródło: Opracowanie własne

Wszystkie projekty mają na celu rozwój funkcji turystycznej jako elementu uzupełniającego funkcję uzdrowiskową gminy. Wśród projektów znalazły się projekty z zakresu usług skierowanych do różnych grup docelowych w zakresie tworzenia nowych usług prozdrowotnych i medycznych, rozwoju terenów rekreacyjnych, tworzenia zaplecza noclegowego i gastronomicznego dla produktów turystycznych. Wszystkie te działania przyniosą odzwierciedlenie we wzroście liczby osób podróżujących jednodniowo, jak i kilkudniowo.

Jednym z projektów podstawowych, wokół którego będzie rozwijać się ruch turystyczny jest utworzenie Rodzinnego Parku Zdrowia. Na projekt ten będzie się składać szereg działań, które zostały dokładnie opisane w tabeli 5.

Tabela 5 Opis projektu Rodzinny Park Zdrowia

Wzrost gospodarczy uzdrowiska poprzez rozwój potencjału endogenicznego i zwiększenie dostępu do zasobów naturalnych – Rodzinny Park Zdrowia w Busku-Zdroju	
ELEMENT PROJEKTU	OPIS
Zagospodarowanie tzw. „nowego” Parku – rekreacja i edukacja prozdrowotna o wodzie.	Działania realizowane w ramach projektu powinny być dostosowane do potrzeb najmłodszego społeczeństwa w zakresie edukacji prozdrowotnej – właściwości leczniczych wody, w szczególności wód mineralnych będących potencjałem endogenicznym obszaru. Najlepszą formą przekazu dostosowaną do potrzeb młodego pokolenia są technologie informacyjno-komunikacyjne, w związku z czym konieczne jest uwzględnienie tablic interaktywnych prezentujących walory wód mineralnych (zaciekawienie w ten sposób dzieci). Wszystkie elementy powinny być funkcjonalne i estetycznie/wizualnie dostosowane do przestrzeni publicznej oraz do budowanej Tężni, Pijalni Wód oraz Oranżerii, spójne z wizerunkiem miasta uzdrowskiego.
Budowa Tężni, Pijalni Wód, Oranżerii, w tym obiektów dostosowanych do dzieci – mini pijalnia i oranżeria dla dzieci.	Założeniem budowy tężni jest wykorzystanie jej możliwości do rozwoju funkcji turystycznej uzdrowiska Busko-Zdrój oraz wzrost rozpoznawalności Buska-Zdroju pod względem świadczenia usług prozdrowotnych. Głównym elementem jest przyciągnięcie potencjalnych odbiorców ciekawym kształtem/konstrukcją obiektu, która będzie przemawiać do wyobraźni, jednocześnie działając zdrowotnie i prozdrowotnie na odbiorcę poprzez zastosowanie leczniczych wód mineralnych (głównego potencjału endogenicznego obszaru). Będzie mieć wpływ na poprawę zdrowia nie tylko mieszkańców Buska-Zdroju, ale również kuracjuszy i turystów. Architektura tężni będzie ramą dla ruchu odbywającego się wewnątrz, zarówno w poziomie przyziemia jak i na poziomie górnego tarasu widokowego, dlatego jej wygląd musi przyciągać i zachęcać odbiorcę. Obok tężni, jako integralna część, powinna powstać Oranżeria oraz Pijalnia Wód z wydzielonymi przestrzeniami dla dzieci, jako tzw. mini pijalnia i mini oranżeria. Pijalnia i Oranżeria nazywane Domem Zdrojowym zawierać będą w swojej konstrukcji przestrzeń do prowadzenia działalności gastronomicznej oraz przestrzeń do organizacji imprez kulturalnych. Zakłada się, iż spacer po wszystkich strefach tężni (w szczelinach, na schodach, w grocie solankowej na wewnętrznym dziecińcu oraz koronie tężni) odbywać się będzie w sposób swobodny, aby umożliwić jak największy poziom odprężenia osobom tam przebywającym.
Budowa i montaż parku linowego na terenie zielonym o charakterze parkowo-leśnym pod nazwą „Małpi Gaj”	Zagospodarowanie „Małpiego Gaju” powinno składać się z min. 10 oddzielnych tras, w tym m.in. trasy dla dzieci, osób dorosłych – kuracjuszy, zamocowanych na różnych wysokościach dopasowanych do stopnia trudności oraz stanowisk do swobodnego skoku wraz z dostosowaniem niektórych elementów tras do potrzeb osób poruszających się na wózkach. Trasy składać się będą z ponad 100 przeszkód o łącznej długości ponad 1 000 m. Park linowy powinien zostać zbudowany zgodnie z obowiązującymi normami. Powinna powstać trasa szkoleniowa w celu zapoznania się ze sprzętem asekuracyjnym przez każdego uczestnika parku linowego. Utworzone zostaną 3 trasy dziecięce, każda z minimum 10 przeszkodami, z tych tras będą mogły korzystać również osoby dorosłe. Powinny powstać min. 3 trasy standardowe, wśród których znaleźć ma się trasa przystosowana dla osób starszych (60+) i kuracjuszy. Przy projektowaniu tras należy dostosować część elementów do potrzeb osób poruszających się na wózkach inwalidzkich. Oprócz tras podstawowych należy przewidzieć trasy trudne (minimum 3 trasy z minimum 11 przeszkodami). Oprócz tras przewidziane powinno zostać stanowisko do swobodnych skoków min. 8 metrów nad ziemią. Całość powinna być wkomponowana w otoczenie istniejącego zadrzewienia, tworząc malowniczy teren rekreacyjno-wypoczynkowy dostosowany do różnych grup docelowych.
Poprawa dostępu do zabytków w bezpośredniej bliskości miejsca	Aby zapewnić spójność i wieloaspektowość rozwoju obszaru objętego Planem Działania istotne jest wprowadzenie elementu kulturowego, kontemplacyjnego do rekreacji na obszarze poprzez wykorzystanie dostępu do zlokalizowanego

wykorzystania zasobów endogenicznych – Parku Zdrojowego, Łazienek i Kaplicy św. Anny.	tam dziedzictwa kulturowego. W celu skutecznego dotarcia i zapoznania się z dziedzictwem kulturowym w postaci zabytkowej zabudowy Parku Zdrojowego, jak i samego parku, aby powstało spójne otoczenie konieczne jest połączenie „Parku Nowego” z „Parkiem Starym” poprzez sieć alejek parkowych, które jednocześnie będą pełnić funkcję spacerową dla kuracjuszy, rodzin z dziećmi oraz każdego przebywającego na terenie Parku.
Promocja i informacja w celu stworzenia spójnego wizerunku regionu.	Promocja jest nieodzownym elementem każdego nowego produktu czy usługi oferowanej przez dany podmiot, w związku z czym jest koniecznym działaniem do podjęcia w ramach wdrażanego Planu Działania przedmiotowego projektu. Działania promocyjne wpływają na decyzje klientów i potencjalnych nabywców poprzez dostarczanie informacji, argumentacji, obietnic oraz skłanianie do skorzystania z promowanych produktów i usług. Działania promocyjne powinny mieć bezpośredni związek z tworzoną w ramach projektu infrastrukturą i ofertą, powinny promować potencjał endogeniczny obszaru oraz być spójne z działaniami prowadzonymi w wyniku realizacji Gminnego Programu Rewitalizacji. Spójność ta powinna mieć odzwierciedlenie w zakresie działań promocyjnych, informacyjnych, wizualnego ich dostosowania do estetyki przestrzeni miejskiej, charakterystycznej dla miejscowości uzdrowiskowej.

Źródło: Opracowanie własne

W wyniku realizacji założonych projektów nastąpi rozwój oferty turystycznej Buska-Zdroju. Miasto stanie się atrakcyjnym miejscem wypoczynku i rekreacji umożliwiającym jednocześnie skorzystanie z oferty uzdrowiskowej. Będzie obowiązkowym punktem do odwiedzenia dla turystów przebywających w regionie świętokrzyskim. Powinno stać się również atrakcyjne pod względem przyjazdów 1–3 dniowych dla mieszkańców Kielc i Rzeszowa oraz aglomeracji krakowskiej, śląskiej, łódzkiej i warszawskiej.

5. Założenia realizacji Planu Działania przez uprawnione osoby

Z racji, iż głównym założeniem rozwoju obszaru jest trwały wzrost zatrudnienia, jako główne podmioty mogące realizować koncepcję rozwoju obszaru uznano Gminę Busko-Zdrój oraz sektor gospodarczy, począwszy od mikroprzedsiębiorstwa do dużego przedsiębiorstwa. Dodatkowo w tabeli 6 przedstawione zostały wymagania do każdego rodzaju projektu, jakie potencjalny wykonawca musi spełnić, tak aby wpisywać się w założenia koncepcyjne rozwoju obszaru. W tabeli tej zawarto projekty wraz z przypisanymi podmiotami mogącymi je realizować oraz zakresem tematycznym. Dodatkowo każdy ze wskazanych projektów musi być zgodny z opisem przedstawionym w tabeli 4 oraz realizować misję rozwoju obszaru.

Tabela 6 Podmioty uprawnione do realizacji projektów

Lp.	Typ projektu	Podmiot mogący realizować projekt	Zakres tematyczny – Wymagania dodatkowe
1.	Wzrost gospodarczy uzdrowiska poprzez rozwój potencjału endogenicznego i zwiększenie dostępu do zasobów naturalnych- Rodzinny Park Zdrowia w Busku-Zdroju	– Jednostka samorządu terytorialnego – Miasto i Gmina Busko-Zdrój.	<ul style="list-style-type: none"> – Potencjał endogeniczny ma zostać bezpośrednio wykorzystany do stworzenia całorocznej atrakcji. – W wyniku realizacji projektu ma powstać co najmniej 10 pełnych etatów liczonych średniorocznie. – W wyniku realizacji projektu ma nastąpić promocja obszaru oraz wzrost liczby osób odwiedzających Busko-Zdrój o co najmniej 100 000 osób.
2.	Rozwój usług uzdrowiskowych w zakresie specjalizacji sportowej	<ul style="list-style-type: none"> – Mikro, małe i średnie przedsiębiorstwa [definiowane według załącznika nr I do Rozporządzenia Komisji (UE) Nr 651/2014 z dnia 17 czerwca 2014 r. uznające niektóre rodzaje pomocy za zgodne z rynkiem wewnętrznym w zastosowaniu art. 107 i 108 Traktatu (Dz. Urz. UE L 187 z 26.06.2014)]. 	<ul style="list-style-type: none"> – W wyniku realizacji inwestycji ma powstać co najmniej 6 pełnych etatów liczonych średniorocznie. – Minimalna wartość projektu wynosi 500 tys. złotych. – Projekt bazuje bezpośrednio na zasobach endogenicznych. – Nastąpi rozwój usług uzdrowiskowych w zakresie specjalizacji sportowej.
3.	Wykorzystanie wody do tworzenia nowych usług prozdrowotnych niedostępnych na obszarze województwa świętokrzyskiego	<ul style="list-style-type: none"> – Duże przedsiębiorstwa [zdefiniowane w art. 2 pkt 24 Rozporządzenia Komisji (UE) Nr 651/2014 z dnia 17 czerwca 2014 r. uznające niektóre rodzaje pomocy za zgodne z rynkiem wewnętrznym w zastosowaniu art. 107 i 108 Traktatu (Dz. Urz. UE L 187 z 26.06.2014)]. 	<ul style="list-style-type: none"> – W wyniku realizacji inwestycji ma powstać co najmniej 6 pełnych etatów liczonych średniorocznie. – Minimalna wartość projektu wynosi 500 tys. złotych. – Projekt bazuje bezpośrednio na zasobach endogenicznych. – Projekt dotyczy usług prozdrowotnych niedostępnych na obszarze województwa

			świętokrzyskiego.
4.	Rozwój zaplecza noclegowego i gastronomicznego		<ul style="list-style-type: none"> – W wyniku realizacji projektu ma powstać co najmniej 6 pełnych etatów liczonych średniorocznie. – Minimalna wartość projektu wynosi 1 mln zł. – Projekt może pośrednio bazować na zasobach endogenicznych obszaru, pod warunkiem, iż promuje te zasoby i w dalszej działalności będą one wykorzystywane. – W obiektach powinna być dostępna woda mineralna „Buskowianka” jako element promocyjny Gminy Busko-Zdrój.
5.	Tworzenie całorocznych produktów turystycznych	<ul style="list-style-type: none"> – Jednostki samorządu terytorialnego z terenu województwa świętokrzyskiego. – Mikro, małe i średnie przedsiębiorstwa [definiowane według załącznika nr I do Rozporządzenia Komisji (UE) Nr 651/2014 z dnia 17 czerwca 2014 r. uznające niektóre rodzaje pomocy za zgodne z rynkiem wewnętrznym w zastosowaniu art. 107 i 108 Traktatu (Dz. Urz. UE L 187 z 26.06.2014)]. – Duże przedsiębiorstwa [zdefiniowane w art. 2 pkt 24 Rozporządzenia Komisji (UE) Nr 651/2014 z dnia 17 czerwca 2014 r. uznające niektóre rodzaje pomocy za zgodne z rynkiem wewnętrznym w zastosowaniu art. 107 i 108 Traktatu (Dz. Urz. UE L 187 z 26.06.2014)]. 	<ul style="list-style-type: none"> – W wyniku realizacji każdej inwestycji ma powstać co najmniej 6 pełnych etatów liczonych średniorocznie. – Minimalna wartość projektu wynosi 1 mln złotych. – Projekt bazuje bezpośrednio na zasobach endogenicznych. – W wyniku realizacji inwestycji ma nastąpić promocja obszaru. – Produkt turystyczny ma zapewnić obsługę rocznie co najmniej 2 000 osób.
6.	Zdrój Kultury – poprawa świadczenia usług kulturalnych poprzez rozbudowę Buskiego Samorządowego Centrum Kultury	<ul style="list-style-type: none"> – Jednostka samorządu terytorialnego – Miasto i Gmina Busko-Zdrój; – Buskie Samorządowe Centrum Kultury. 	<i>Nie dotyczy – projekt komplementarny do pozostałych, nie wpływa bezpośrednio na realizację Planu Działania.</i>
7.	Rozwój terenów zieleni w Mieście Busko-Zdrój	<ul style="list-style-type: none"> – Jednostka samorządu terytorialnego – Miasto i Gmina Busko-Zdrój. 	<i>Nie dotyczy – projekt komplementarny do pozostałych, nie wpływa bezpośrednio na realizację Planu Działania.</i>
8.	Organizacja ponadregionalnych cyklicznych wydarzeń kulturalnych	<ul style="list-style-type: none"> – Jednostki samorządu terytorialnego z terenu województwa świętokrzyskiego. – Mikro, małe i średnie przedsiębiorstwa [definiowane według załącznika nr I do Rozporządzenia Komisji (UE) Nr 651/2014 z dnia 17 czerwca 2014 r. uznające niektóre rodzaje pomocy za 	<i>Nie dotyczy – projekt komplementarny do pozostałych, nie wpływa bezpośrednio na realizację Planu Działania.</i>

		<p>zgodne z rynkiem wewnętrznym w zastosowaniu art. 107 i 108 Traktatu (Dz. Urz. UE L 187 z 26.06.2014)].</p> <p>– Duże przedsiębiorstwa [zdefiniowane w art. 2 pkt 24 Rozporządzenia Komisji (UE) Nr 651/2014 z dnia 17 czerwca 2014 r. uznające niektóre rodzaje pomocy za zgodne z rynkiem wewnętrznym w zastosowaniu art. 107 i 108 Traktatu (Dz. Urz. UE L 187 z 26.06.2014)].</p>	
9.	<p>Poprawa jakości powietrza w uzdrowisku Busko-Zdrój poprzez działania w obszarze ekologicznego transportu i infrastruktury oświetleniowej</p>	<p>– Jednostka samorządu terytorialnego – Miasto i Gmina Busko-Zdrój.</p>	<p><i>Nie dotyczy – projekt komplementarny do pozostałych, nie wpływa bezpośrednio na realizację Planu Działania.</i></p>
10.	<p>Rozwój społeczno-gospodarczy, fizyczny i przestrzenny miasta Busko-Zdrój poprzez działania rewitalizacyjne</p>	<p>– Jednostka samorządu terytorialnego – Miasto i Gmina Busko-Zdrój.</p> <p>– Miejskie Przedsiębiorstwo Gospodarki Komunalnej w Busku-Zdroju,</p> <p>– Mikro, małe i średnie przedsiębiorstwa [definiowane według załącznika nr I do Rozporządzenia Komisji (UE) Nr 651/2014 z dnia 17 czerwca 2014 r. uznające niektóre rodzaje pomocy za zgodne z rynkiem wewnętrznym w zastosowaniu art. 107 i 108 Traktatu (Dz. Urz. UE L 187 z 26.06.2014)],</p> <p>organizacja pozarządowe.</p>	<p><i>Nie dotyczy – projekt komplementarny do pozostałych, nie wpływa bezpośrednio na realizację Planu Działania.</i></p>

Źródło: Opracowanie własne

6. Powiązanie projektów z analizą SWOT obszaru gminy – matryca potencjału endogenicznego obszaru

Jednym z narzędzi wykorzystywanych we wszystkich obszarach planowania strategicznego jest Analiza SWOT. Z uwagi na fakt, iż Plan Działania dotyczy tylko części obszaru gminy, charakteryzującego się największym potencjałem rozwojowym, zaplanowane w nim projekty odniesiono do Analizy SWOT dla całej Gminy Busko-Zdrój. W ramach powiązań wskazano w jaki sposób projekty będą oddziaływać na obszar gminy, a także które z mocnych stron oraz szans zostaną wykorzystane za pośrednictwem Planu Działania do zniwelowania zdiagnozowanych słabych stron oraz możliwych do wystąpienia zagrożeń. Wyżej wskazane powiązania zostały przedstawione w tabeli 7 w odniesieniu do projektów podstawowych.

Tabela 7 Powiązanie projektów z Analizą SWOT obszaru Gminy Busko-Zdrój

Typ projektu	Analiza SWOT wykorzystywane elementy (na podstawie Strategii Rozwoju Gminy Busko-Zdrój)		Wpływ projektu na rozwój obszaru objętego Planem Działanie (umiarkowany, duży, bardzo duży)
	Wykorzystywana mocna strona lub szansa	Niwelowana słaba strona lub zagrożenie	
Wzrost gospodarczy uzdrowiska poprzez rozwój potencjału endogenicznego i zwiększenie dostępu do zasobów naturalnych - Rodzinny Park Zdrowia w Busku-Zdroju	<ul style="list-style-type: none"> - Czyste środowisko, walory przyrodnicze i krajobrazowe – mikroklimat sprzyjający funkcji uzdrowskiej. - Tradycje uzdrowskie od roku 1836. - Wysoka specjalizacja, rozpoznawalność i jakość świadczonych usług uzdrowskich. - Zasoby naturalne wód leczniczych. - Atrakcyjność inwestycyjna miasta w obszarze przedsięwzięć prozdrowskich. - Duża ilość kuracjuszy – rocznie korzystają z około miliona osobo/noclegów na terenie gminy. - Wskazanie turystyki zdrowotnej i prozdrowskiej jako inteligentnej specjalizacji regionu, a obszaru uzdrowskiego jako obszaru strategicznej interwencji w opracowanym na lata 2014–2020 RPO WŚ. - Moda i świadomość wśród ludzi potrzeby prowadzenia zdrowego trybu życia. 	<ul style="list-style-type: none"> - Słabo rozwinięty system wewnętrznej i zewnętrznej informacji turystycznej. - Mała ilość unikatowych obiektów lub budowli kształtujących wizerunek gminy. - Słaby wizerunek turystyczny Miasta i Gminy Busko-Zdrój. - Niedostateczna oferta możliwości skorzystania przez kuracjuszy z usług rekreacyjnych i rozrywkowych na terenie gminy. 	Bardzo duży wpływ

<p>Rozwój usług uzdrowiskowych w zakresie specjalizacji sportowej</p>	<ul style="list-style-type: none"> - Tradycje uzdrowiskowe od roku 1836. - Wysoka specjalizacja, rozpoznawalność i jakość świadczonych usług uzdrowiskowych. - Zasoby naturalne wód leczniczych. - Atrakcyjność inwestycyjna miasta w obszarze przedsięwzięć prozdrowotnych. - Wskazanie turystyki zdrowotnej i prozdrowotnej jako inteligentnej specjalizacji regionu, a obszaru uzdrowiskowego jako obszaru strategicznej interwencji w opracowanym na lata 2014–2020 RPO WŚ. - Moda i świadomość wśród ludzi potrzeby prowadzenia zdrowego trybu życia. 	<ul style="list-style-type: none"> - Niedostosowana do potrzeb mieszkańców i turystów infrastruktura sportowa. - Odkrycie złóż wód siarczkowych w innych rejonach Polski i ich wykorzystanie do celów leczniczych. - Zmiana sposobu finansowania lecznictwa uzdrowiskowego w Polsce. 	<p>Bardzo duży wpływ</p>
<p>Wykorzystanie wody do tworzenia nowych usług prozdrowotnych niedostępnych na obszarze województwa świętokrzyskiego</p>	<ul style="list-style-type: none"> - Czyste środowisko, walory przyrodnicze i krajobrazowe – mikroklimat sprzyjający funkcji uzdrowiskowej. - Tradycje uzdrowiskowe od roku 1836. - Wysoka specjalizacja, rozpoznawalność i jakość świadczonych usług uzdrowiskowych. - Zasoby naturalne wód leczniczych. - Atrakcyjność inwestycyjna miasta w obszarze przedsięwzięć prozdrowotnych. - Duża ilość kuracjuszy – rocznie korzystają z około miliona osobo/noclegów na terenie gminy. - Wskazanie turystyki zdrowotnej i prozdrowotnej jako inteligentnej specjalizacji regionu, a obszaru uzdrowiskowego jako obszaru strategicznej interwencji w opracowanym na lata 2014–2020 RPO WŚ. - Moda i świadomość wśród ludzi potrzeby prowadzenia zdrowego trybu życia. 	<ul style="list-style-type: none"> - Odkrycie złóż wód siarczkowych w innych rejonach Polski i ich wykorzystanie do celów leczniczych. - Zmiana sposobu finansowania lecznictwa uzdrowiskowego w Polsce. 	<p>Duży wpływ</p>
<p>Rozwój zaplecza noclegowego i gastronomicznego</p>	<ul style="list-style-type: none"> - Atrakcyjność inwestycyjna miasta w obszarze przedsięwzięć prozdrowotnych. - Ponadregionalne i rozpoznawalne wydarzenia kulturalne organizowane na terenie gminy. - Duża ilość kuracjuszy – rocznie 	<ul style="list-style-type: none"> - Słabo rozwinięta infrastruktura turystyczna i okółoturystyczna. - Zbyt mała liczba nowo powstających przedsiębiorstw. - Słaba oferta możliwości skorzystania przez kuracjuszy z usług rekreacyjnych 	<p>Duży wpływ</p>

	<p>korzystają z około miliona osobo/noclegów na terenie gminy.</p> <ul style="list-style-type: none"> - Obiekty dziedzictwa kulturowego na terenie gminy, jak i w jej otoczeniu. - Czyste środowisko, walory przyrodnicze i krajobrazowe – mikroklimat sprzyjający funkcji uzdrowskiej. 	<p>i rozrywkowych na terenie gminy.</p> <ul style="list-style-type: none"> - Niewystarczający obszar dystrybucji regionalnej wody mineralnej „Buskowianka”. 	
<p>Tworzenie całorocznych produktów turystycznych</p>	<ul style="list-style-type: none"> - Ponadregionalne i rozpoznawalne wydarzenia kulturalne organizowane na terenie gminy. - Duża ilość kuracjuszy – rocznie korzystają z około miliona osobo/noclegów na terenie gminy. - Obiekty dziedzictwa kulturowego na terenie gminy, jak i w jej otoczeniu. - Czyste środowisko, walory przyrodnicze i krajobrazowe – mikroklimat sprzyjający funkcji uzdrowskiej. - Wysoka specjalizacja, rozpoznawalność i jakość świadczonych usług uzdrowskich. - Zasoby naturalne wód leczniczych. 	<ul style="list-style-type: none"> - Słabo rozwinięta infrastruktura turystyczna i okółoturystyczna. - Zbyt mała liczba nowo powstających przedsiębiorstw. - Słaba oferta możliwości skorzystania przez kuracjuszy z usług rekreacyjnych i rozrywkowych na terenie gminy. 	<p>Bardzo duży wpływ</p>

Źródło: Opracowanie własne

Zaplanowane w Planie Działania projekty mają bardzo duży i duży wpływ na rozwój obszaru poprzez wykorzystanie mocnych stron i szans wskazanych w Analizie SWOT, działania te będą jednocześnie przeciwdziałać słabym stronom i zagrożeniom. Najważniejsze z punktu widzenia rozwoju obszaru jest wykorzystanie atrakcyjności inwestycyjnej miasta w obszarze przedsięwzięć prozdrowotnych oraz walorów przyrodniczych. Odpowiednia realizacja zaplanowanych projektów bazujących na szansach i potencjałach zdefiniowanych już na poziomie opracowanej *Strategii Rozwoju Miasta i Gminy Busko-Zdrój* przyczyni się do zniwelowania zdiagnozowanych problemów. Dodatkowo zapewniony zostanie trwały wzrost społeczno-gospodarczy odzwierciedlający się w nowych miejscach pracy wynikających bezpośrednio z realizowanych inwestycji oraz wzrosną dochody mieszkańców w związku ze wzrostem osób przyjeżdżających do Buska-Zdroju (kuracjusze, odwiedzający jednodniowi, turyści).

7. Wpływ realizacji projektów na poziom zatrudnienia

W wyniku wdrożenia Planu Działania założono powstanie bezpośrednio 80 miejsc pracy.

Wyliczenie wzrostu zatrudnienia przyjęto w oparciu o założenie realizacji co najmniej:

- 1 projektu: *Wzrost gospodarczy uzdrowiska poprzez rozwój potencjału endogenicznego i zwiększenie dostępu do zasobów naturalnych – Rodzinny Park Zdrowia*. Założono, iż musi powstać co najmniej 10 miejsc pracy.
- 3 projektów w zakresie typu projektu 2 *Rozwój usług uzdrowiskowych w zakresie specjalizacji sportowej*. Założono, iż każde przedsięwzięcie musi stworzyć co najmniej 6 miejsc pracy.
- 3 projektów w zakresie typu projektu 3 *Wykorzystanie wody do tworzenia nowych usług prozdrowotnych niedostępnych na obszarze województwa świętokrzyskiego*. Założono, iż każde przedsięwzięcie musi utworzyć co najmniej 6 miejsc pracy.
- 3 projektów w zakresie typu projektu 4 *Rozwój zaplecza gastronomicznego i noclegowego*. Założono, iż każde przedsięwzięcie musi stworzyć co najmniej 6 miejsc pracy.
- 3 projektów w zakresie typu projektu 5 *Tworzenie całorocznych produktów turystycznych*. Założono, iż każde przedsięwzięcie musi stworzyć co najmniej 6 miejsc pracy.

W związku z powyższym Plan Działania przyczyni się do realizacji następujących wskaźników **rezultatu**:

- Wzrost zatrudnienia we wspieranych podmiotach (innych niż przedsiębiorstwa) [EPC] – 10.
- Wzrost zatrudnienia we wspieranych przedsiębiorstwach (EPC) – 72.

Zakłada się również, iż realizacja wskazanych projektów podstawowych przyczyni się do powstania na obszarze Gminy Busko-Zdrój co najmniej 200 miejsc pracy (na jedno miejsce pracy utworzone bezpośrednio powstaną 2–3 miejsca pracy pośrednio).

Oprócz wskaźników zatrudnienia realizacja Planu Działania pozwoli osiągnąć następujące wskaźniki **produktu**:

- Liczba wspartych obiektów turystycznych i rekreacyjnych [szt.] – 10.
- Liczba wybudowanych obiektów turystycznych i rekreacyjnych [szt.] – 6.

8. Matryca powiązań projektów z kosztami i źródłami finansowania

Odpowiednio w tabelach 8 i 9 przedstawione zostały projekty wraz z ich możliwymi źródłami finansowania oraz orientacyjną łączną wartością przedsięwzięć w ramach danego rodzaju projektu. Ze względu na rodzaj projektów przewidzianych do realizacji zakłada się w głównej mierze skorzystanie ze wsparcia Regionalnego Programu Operacyjnego Województwa Świętokrzyskiego na lata 2014–2020.

Tabela 8 Matryca powiązań kosztów ze źródłami finansowania projektów podstawowych

Typ projektu	Podmiot uprawniony	Orientacyjna wartość projektu	Możliwe źródło finansowania
Wzrost gospodarczy uzdrowiska poprzez rozwój potencjału endogenicznego i zwiększenie dostępu do zasobów naturalnych – Rodzinny Park Zdrowia w Busku-Zdroju	Gmina Busko-Zdrój	17 mln zł	Działanie 7.2 <i>Rozwój potencjału endogenicznego jako element strategii terytorialnej dla określonych obszarów</i> Regionalny Program Operacyjny Województwa Świętokrzyskiego na lata 2014–2020
Rozwój usług uzdrowiskowych w zakresie specjalizacji sportowej	Mikro, małe i średnie przedsiębiorstwa; Duże przedsiębiorstwa	20 mln zł	Działanie 7.2 <i>Rozwój potencjału endogenicznego jako element strategii terytorialnej dla określonych obszarów</i> Działanie 2.5 <i>Wsparcie inwestycyjne sektora MŚP</i> Regionalny Program Operacyjny Województwa Świętokrzyskiego na lata 2014–2020
Wykorzystanie wody do tworzenia nowych usług prozdrowotnych niedostępnych na obszarze województwa świętokrzyskiego	Mikro, małe i średnie przedsiębiorstwa; Duże przedsiębiorstwa	20 mln zł	Działanie 7.2 <i>Rozwój potencjału endogenicznego jako element strategii terytorialnej dla określonych obszarów</i> Działanie 2.5 <i>Wsparcie inwestycyjne sektora MŚP</i> Regionalny Program Operacyjny Województwa Świętokrzyskiego na lata 2014–2020
Rozwój zaplecza noclegowego i gastronomicznego	Mikro, małe i średnie przedsiębiorstwa; Duże przedsiębiorstwa	100 mln zł	Działanie 7.2 <i>Rozwój potencjału endogenicznego jako element strategii terytorialnej dla określonych obszarów</i> Działanie 2.5 <i>Wsparcie inwestycyjne sektora MŚP</i> Regionalny Program Operacyjny Województwa Świętokrzyskiego na lata 2014–2020

Tworzenie całorocznych produktów turystycznych	Gmina Busko-Zdrój; Mikro, małe i średnie przedsiębiorstwa; Duże przedsiębiorstwa	100 mln zł	Działanie 7.2 <i>Rozwój potencjału endogenicznego jako element strategii terytorialnej dla określonych obszarów</i> Działanie 2.5 <i>Wsparcie inwestycyjne sektora MŚP</i> Regionalny Program Operacyjny Województwa Świętokrzyskiego na lata 2014–2020
--	--	------------	---

Źródło: Opracowanie własne

Tabela 9 Matryca powiązań kosztów ze źródłami finansowania projektów komplementarnych

Typ projektu	Podmiot uprawniony	Orientacyjna wartość projektu	Możliwe źródło finansowania
Zdrój Kultury – poprawa świadczenia usług kulturalnych poprzez rozbudowę Buskiego Samorządowego Centrum Kultury	Miasto i Gmina Busko-Zdrój; Buskie Samorządowe Centrum Kultury	20 mln zł	Działanie 4.4 <i>Zachowanie dziedzictwa kulturowego i naturalnego</i> Regionalny Program Operacyjny Województwa Świętokrzyskiego na lata 2014–2020; budżet gminy
Rozwój terenów zieleni w Mieście Busko-Zdrój	Miasto i Gmina Busko-Zdrój	6 mln zł	Program Operacyjny Infrastruktura i Środowisko na lata 2014–2020; budżet gminy
Organizacja ponadregionalnych cyklicznych wydarzeń kulturalnych	Miasto i Gmina Busko-Zdrój; Mikro, małe i średnie przedsiębiorstwa; Duże przedsiębiorstwa	1 mln zł/rok	Środki UE (EFRR); budżet gminy; środki własne podmiotu
Poprawa jakości powietrza w uzdrowisku Busko-Zdrój poprzez działania w obszarze ekologicznego transportu i infrastruktury oświetleniowej	Miasto i Gmina Busko-Zdrój	24 mln zł	Działanie 3.4 <i>Strategia niskoemisyjna, wsparcie zrównoważonej multimedialnej mobilności miejskiej</i> Regionalny Program Operacyjny Województwa Świętokrzyskiego na lata 2014–2020; budżet gminy
Rozwój społeczno-gospodarczy, fizyczny i przestrzenny miasta Busko-Zdrój poprzez działania rewitalizacyjne	Gmina Busko-Zdrój, Miejskie Przedsiębiorstwo Gospodarki Komunalnej w Busku-Zdroju, Mikro, małe i średnie przedsiębiorstwa, organizacje pozarządowe	35 mln zł	Działanie 6.5 <i>Rewitalizacja obszarów miejskich i wiejskich</i> Regionalny Program Operacyjny Województwa Świętokrzyskiego na lata 2014–2020; budżet gminy

Źródło: Opracowanie własne

9. Powiązanie Planu Działania z dokumentami strategicznymi

Plan Działania odnosząc się w swych założeniach do zidentyfikowanych potencjałów endogenicznych gminy uwzględnia również kontekst innych dokumentów strategicznych na szczeblu lokalnym (stanowiąc istotny element całościowej wizji rozwoju jednostki), a także dokumentów regulujących działania w przedmiotowym obszarze na szczeblu regionalnym. W związku z tym, komplementarność z innymi działaniami oraz priorytetami wpływa na skuteczność i efektywność realizacji Planu Działania. Zestawienie tych dokumentów wraz z nawiązaniem do ich założeń przedstawiono w tabeli 10.

Tabela 10 Powiązanie Planu Działania z dokumentami strategicznymi

Dokument o charakterze strategicznym	Cele i kierunki działań	Uzasadnienie
<p>Strategia Rozwoju Województwa Świętokrzyskiego do roku 2020</p>	<p><i>Wizja:</i> Świętokrzyskie – region zasobny w kapitał i gotowy na wyzwania.</p> <p><i>Misja:</i> pragmatyczne dążenie do najpełniejszego i innowacyjnego wykorzystania przewag i szans, odwrócenia niekorzystnych tendencji demograficznych oraz podniesienia jakości życia mieszkańców przy jednoczesnej dbałości o stan środowiska.</p> <p><i>Cel strategiczny 2</i> Koncentracja na kluczowych gałęziach i branżach dla rozwoju gospodarczego Regionu.</p> <p>2.4 Pakietyzacja i komercjalizacja produktu turystycznego, czyli rynkowa gra zespołowa.</p> <p>2.5 Specjalizacje przyszłości, czyli rozwój branż, które zostaną zidentyfikowane jako rzeczywistość perspektywiczne.</p>	<p>Zgodnie z założeniami dokumentu strategicznego na szczeblu województwa realizacja celów i wskaźników w nim zawartych będzie miała miejsce poprzez koncentrację na kluczowych gałęziach i branżach rozwoju regionu, wśród których wskazana została: <i>turystyka zdrowotna i prozdrowotna</i>. Założenia Planu Działania wraz z wskazanymi w nim projektami wpisują się bezpośrednio w koncepcję rozwoju województwa świętokrzyskiego, ponieważ opiera się on na potencjałach rozwojowych województwa (turystyka prozdrowotna i zdrowotna) oraz wpływa pozytywnie na wzrost gospodarczy i poziom życia mieszkańców (tworzy nowe miejsca pracy w sposób bezpośredni, jak i pośredni).</p>
<p>Strategia Badań i innowacyjności (RIS3). Od absorpcji do rezultatów – jak pobudzić potencjał województwa świętokrzyskiego 2014–2020+</p>	<p>Inteligentna specjalizacja: Turystyka zdrowotna i prozdrowotna.</p>	<p>Plan Działania jest bezpośrednio związany z rozwojem turystyki zdrowotnej i prozdrowotnej na obszarze Gminy Busko-Zdrój. Busko-Zdrój jako ośrodek uzdrowiskowy rozpoznawalny w Polsce ma silną pozycję, którą dzięki zasobom endogenicznym może ją tylko wzmocnić, co przyczyni się do rozwoju społeczno-gospodarczego obszaru. Rozwój w obszarze inteligentnej specjalizacji będzie się odbywać przede wszystkim za pośrednictwem inwestycji prywatnych w infrastrukturę potrzebną do rozwoju turystyki prozdrowotnej. W Planie Działania uwzględniono przedsięwzięcia możliwe do realizacji w tym zakresie.</p>

<p>Strategia Rozwoju Powiatu Buskiego na lata 2014–2020</p>	<p><i>Misja:</i> Uzdrawiskowy, ekologiczny powiat buski bogaty w dziedzictwo kulturowe, dający zdrowie, sielski odpoczynek, zdrową żywność, otwarty na innowacyjność.</p> <p><i>Cel strategiczny 1:</i> Optymalne wykorzystanie walorów uzdrawiskowych i przyrodniczo-krajobrazowych oraz dóbr kultury.</p> <p><i>1.1. Koncentracja na tworzeniu warunków rozwoju turystyki, sportu i rekreacji.</i></p> <p><i>1.2. Koncentracja na ochronie i udostępnianiu dziedzictwa kulturowego.</i></p> <p><i>1.3. Zwiększenie dostępności oferty kulturalnej.</i></p>	<p>Plan Działania przyczyni się do rozwoju powiatu buskiego poprzez wykorzystanie walorów przyrodniczych do wzmocnienia i rozwoju funkcji uzdrawiskowej na obszarze powiatu. Komplementarność w zakresie projektów kulturowych przyczyni się nie tylko do ochrony dziedzictwa kulturowego, ale również do promocji kultury o zasięgu ponadregionalnym (organizacja imprez kulturalnych na najwyższym poziomie).</p>
<p>Strategia Rozwoju Gminy Busko-Zdrój na lata 2015–2025 (aktualizacja wrzesień 2016 r.)</p>	<p><i>Wizja 2025:</i> Gmina Busko-Zdrój uzdrawiskiem atrakcyjnym turystycznie, z wysokospecjalistycznymi usługami zdrowotnymi i prozdrowotnymi, zintegrowanym dążeniem do zaspokajania potrzeb mieszkańców, ochroną dziedzictwa kultury i środowiska naturalnego oraz dbałością o tradycję przyrodolecznictwa.</p> <p><i>Misja:</i> Tworzenie możliwości do aktywności społecznej i gospodarczej dla rozwoju funkcji uzdrawiskowej i turystycznej gminy Busko-Zdrój, przy jednoczesnym poszanowaniu środowiska naturalnego i kulturowego, zapewnia wysoką jakość życia mieszkańców.</p> <p><i>Cel główny:</i> Gmina Busko-Zdrój liderem turystyki zdrowotnej.</p> <p><i>Cel szczegółowy: 1.1</i> <i>Busko-Zdrój jako gmina uzdrawiskowa marką rozpoznawalną na mapie Europy.</i></p> <p><i>Cel szczegółowy: 1.2</i> <i>Rozwój turystyki opartej na zasobach środowiska naturalnego.</i></p>	<p>W Strategii Rozwoju Gminy wskazane zostało: <i>Duże znaczenie dla rozwoju miasta będzie mieć wzmocnienie sektora gospodarczego w zakresie rozwoju usług uzdrawiskowych i wykorzystania w tym celu potencjału endogenicznego w postaci wód siarczkowych.</i> Plan Działania bezpośrednio realizuje cele i założenia Strategii, jak również bazuje na potencjałach wskazanych w dokumencie strategicznym – w analizie SWOT wskazano za mocną stronę: <i>Czyste środowisko, walory przyrodnicze i krajobrazowe – mikroklimat sprzyjający funkcji uzdrawiskowej; Zasoby naturalne wód leczniczych; Atrakcyjność inwestycyjna miasta w obszarze przedsięwzięć prozdrowotnych.</i> Natomiast jako słabe strony wskazano: <i>Słabo rozwinięty system wewnętrznej i zewnętrznej informacji turystycznej; Małą ilość unikatowych obiektów lub budowli kształtujących wizerunek gminy; Słaby wizerunek turystyczny Miasta i Gminy Busko-Zdrój; Słabą ofertę możliwości skorzystania przez kuracjuszy z usług rekreacyjnych i rozrywkowych na terenie gminy.</i> Wdrożenie Planu Działania pozwoli na wykorzystanie mocnych stron oraz zniwelowanie słabych, a co za tym idzie – przyczyni się do realizacji Strategii Gminy i osiągnięcia założonych w niej wskaźników. Istotnym wpływem na osiągnięcie założeń Strategii wskazanych w dokumencie celów będzie rozwój gospodarczy poprzez tworzenie nowych miejsc pracy, gdyż poprawie ulegnie sytuacja materialna mieszkańców i wzrośnie ich jakość życia, nastąpi wzrost liczby turystów – jest to bezpośrednia odpowiedź na wyznaczoną w Strategii <i>Misję</i> obszaru.</p>
<p>Gminny Program Rewitalizacji Gminy Busko-Zdrój</p>	<p><i>Wizja:</i> Interesariusze rewitalizacji współtworzą atrakcyjną ofertę turystyczną</p>	<p>Realizacja Planu Działania przyczyni się do wypełnienia założeń rewitalizacji w wymiarze gospodarczym poprzez</p>

<p>na lata 2015–2025 (Projekt 1.0)</p>	<p>i prozdrowotną wykorzystując unikatowe zasoby naturalne oraz dziedzictwa kulturowego Buska-Zdroju. <i>Misja rewitalizacji:</i> Budowanie marki miejscowości uzdrowskiej atrakcyjnej turystycznie. <i>Projekt podstawowy nr 2:</i> Wzrost gospodarczy uzdrowska poprzez rozwój potencjału endogenicznego i zwiększenie dostępu do zasobów naturalnych – Rodzinny Park Zdrowia.</p>	<p>tworzenie bezpośrednio jak i pośrednio miejsc pracy, a tym samym przyniesie korzyść w postaci spadku bezrobocia i wpłynie na poprawę strefy społecznej – zmniejszenie wykluczenia społecznego. Będzie to miało miejsce w zakresie rozwoju funkcji turystycznej i uzdrowskiej gminy, a w sposób pośredni – do wzrostu inwestycji w mieście. Plan Działania to również poprawa funkcjonalno-przestrzenna obszaru, w szczególności strefy „A” ochrony uzdrowskiej. Wdrożenie Planu Działania przyczyni się do zbudowania spójności przestrzennej w uzdrowskiej części miasta, która zostanie osiągnięta poprzez ukształtowanie estetycznych i przyjaznych dla osób starszych, kuracjuszy i osób niepełnosprawnych przestrzeni publicznych sprzyjających rozwojowi funkcji rekreacyjnych, wypoczynkowych oraz turystycznych miasta.</p>
---	--	--

Źródło: Opracowanie własne

10. Podsumowanie

Podstawą rozwoju obszaru objętego Planem Działania jest posiadany potencjał endogeniczny w postaci wód mineralnych (woda siarczkowa, solanka jodkowo-bromkowa, woda mineralna „Buskowieńka”), wynikający z uwarunkowań oraz zasobów przyrodniczych. Realizacja działań zawartych w dokumencie przyczyni się do rozwoju społeczno-gospodarczego obszaru w szczególności poprzez rozwój funkcji turystycznej, uzupełniającej funkcję uzdrowiskową. Zaplanowane do realizacji projekty będą realizowane przy zaangażowaniu zarówno sektora publicznego jak i gospodarczego, i tylko wtedy przyniosą wymierne korzyści w postaci zwiększonych dochodów mieszkańców i nowych miejsc pracy. Realizacja Planu Działania sprawi, iż Busko-Zdrój nie będzie rozpoznawalne tylko jako gmina uzdrowiskowa, ale głównie jako gmina turystyczno-uzdrowiskowa, w której oferowane są usługi na najwyższym poziomie i każdy odbiorca odnajdzie coś dla siebie. Ważnym aspektem oferowanych usług jest ich jakość, dlatego też Busko-Zdrój jest cenionym uzdrowiskiem w Polsce, a rozwój inwestycyjny strefy „A” ochrony uzdrowiskowej wpłynie pozytywnie na postrzeganie gminy na zewnątrz.

Przewiduje się utworzenie bezpośrednio w wyniku realizacji Planu około 80 miejsc pracy, co w efekcie sprawi, że na obszarze całej gminy utworzonych zostanie ponad 200 miejsc pracy pośrednio. Obecnie realizowane i planowane inwestycje w branży noclegowej na przestrzeni najbliższych kilku lat stworzą około 1 000 nowych łóżek. Ponadto zwiększony ruch turystyczny będzie widoczny w wyniku realizacji projektu *Wzrost gospodarczy uzdrowiska poprzez rozwój potencjału endogenicznego i zwiększenie dostępu do zasobów naturalnych – Rodzinny Park Zdrowia* jak i utworzonych całorocznych produktów turystycznych. Łącznie wszystkie projekty powinny przełożyć się na trwały rozwój gospodarczy obszaru Buska-Zdroju, jak i całego województwa świętokrzyskiego.

Spis tabel

Tabela 1 Dane statystyczne obrazujące sytuację społeczno-gospodarczą w Gminie Busko-Zdrój, województwie świętokrzyskim i Polsce w 2015 r.....	8
Tabela 2 Liczba wykonanych w 2015 r. zabiegów w uzdrowisku Busko-Zdrój z podziałem na kierunki lecznicze.....	11
Tabela 3 Potencjały lokalne w podziale na obszary (strefy) Miasta Busko-Zdrój.....	14
Tabela 4 Projekty podstawowe i komplementarne	24
Tabela 5 Opis projektu Rodzinny Park Zdrowia.....	29
Tabela 6 Podmioty uprawnione do realizacji projektów.....	31
Tabela 7 Powiązanie projektów z Analizą SWOT obszaru Gminy Busko-Zdrój.....	34
Tabela 8 Matryca powiązań kosztów ze źródłami finansowania projektów podstawowych...	38
Tabela 9 Matryca powiązań kosztów ze źródłami finansowania projektów komplementarnych	39
Tabela 10 Powiązanie Planu Działania z dokumentami strategicznymi.....	40

Spis map

Mapa 1 Położenie Gminy Busko-Zdrój na tle kraju, województwa świętokrzyskiego i powiatu buskiego	7
Mapa 2 Podział Miasta Busko-Zdrój na 3 obszary, zgodnie z granicami stref bezpieczeństwa wyznaczonymi przez Komendę Powiatową Policji w Busku-Zdroju	12
Mapa 3 Obszar strefy „A” ochrony uzdrowskiej	16