

ZAPROSZENIE DO ZŁOŻENIA OFERTY

Gmina Busko-Zdrój w trybie zapytania ofertowego (ZO) zgodnie z Zarządzeniem Nr 67/2007 Burmistrza Miasta i Gminy Busko-Zdrój z dnia 20 lipca 2007r. zaprasza do złożenia oferty cenowej.

I. Przedmiot zamówienia:

„Montaż ogrodzeń na działkach gminnych w ramach realizacji funduszu sołeckiego”

Zadanie I

„Montaż ogrodzenia na działkach gminnych nr ewid. 746 i 747 przy Świątlicy Wiejskiej w miejscowości Chotelek”

Zadanie II

„Montaż ogrodzenia na działce gminnej nr ewid. 539 w miejscowości Kostki Duże”

Szczegółowy zakres przedstawia (załącznik nr 3 i 4).

II. Miejsce realizacji zamówienia: GMINA BUSKO-ZDRÓJ tj. Chotelek i Kostki Duże.

III. Termin wykonania zamówienia: 21 dni od daty podpisania umowy.

IV. Wymagania, jakie musi spełniać Wykonawca;

Odpis z właściwego rejestru albo zaświadczenie o wpisie do działalności gospodarczej.

Wykaz wykonanych w okresie 2 ostatnich lat usług w zakresie remontów wraz z referencjami od podmiotów, które były ich Zleceniodawcami.

1. Formularz ofertowy - załącznik nr 1
2. Oświadczenie Wykonawcy – załącznik nr 2
3. Przedmiar robót – załącznik nr 3
4. Szczegółowy opis techniczny elementów ogrodzenia – załącznik nr 4
5. Wzór umowy- załącznik nr 5

V. Opis sposobu obliczania oferty oraz rozliczenia robót:

1. Zamawiający przyjął w celu wyboru najkorzystniejszej oferty jedno kryterium, jakim jest:
cena brutto za realizację całego zamówienia - 100%

Cenę należy podać w złotych polskich. Cenę należy wyliczyć do dwóch miejsc po przecinku.

Oferta cenowa za przedmiot zamówienia winna również obejmować:

- urządzenie placu budowy, dostarczenie wody i energii do celów budowlanych oraz zabezpieczenie i dozоровanie mienia Wykonawcy.

Zaleca się, aby przed sporządzeniem ofert dokonać oględzin obiektu będącego przedmiotem niniejszego ZO.

VI Osoby do kontaktowania się z Wykonawcami.

p. Joanna Gołębiowska (budynek UMiG II p., pok. nr 36D, tel. (41) 370 52 47, w godz.:

- poniedziałek 8:00 – 16:00,
- od wtorku do piątku 7:00 – 15:00.

e- mail: j.golebiowska@umig.busko.pl

VII. Termin nadsyłania i związania z ofertą.

1. Termin związania z ofertą złożoną w przedmiotowym postępowaniu wynosi 30 dni. Bieg terminu związania z ofertą rozpoczyna się wraz z upływem składania ofert.

2. Ofertę cenową należy nadesłać w zamkniętej kopercie na adres Urzędu Miasta i Gminy Busko-Zdrój ul. Mickiewicza 10, 28-100 Busko-Zdrój w terminie do dnia 20 sierpnia 2012 r. o treści **oferta cenowa na wykonanie zadania „Montaż ogrodzeń na działkach gminnych w ramach realizacji funduszu sołectkiego” nie otwierać do dnia 20 sierpnia 2012 r. do godziny 12:00**

Z-ca Naczelnika Wydziału

mgr inż. Anna Erzyborowska-Rys

BURMISTRZ

Waldemar Sikora

Załączniki:

1. Formularz ofertowy - załącznik nr 1
2. Oświadczenie Wykonawcy – załącznik nr 2
3. Przedmiar robót – załącznik nr 3
4. Szczegółowy opis zamówienia - załącznik nr 4
5. Wzór umowy – załącznik nr 5
6. Mapy poglądowe – załącznik nr 6

.....
.....
.....
(data i miejscowość)

.....
.....
.....
(nazwa i adres Wykonawcy)

Urząd Miasta i Gminy Busko-Zdrój

Ul. Mickiewicza 10,

28-100 Busko Zdrój

(nazwa i adres Zamawiającego)

FORMULARZ OFERTOWY

Nawiązując do zapytania cenowego poniżej 14 000 euro na wykonanie zadania pn. „**Montaż ogrodzeń na działkach gminnych w ramach realizacji funduszu sołectkiego**” składam/y ofertę na wykonanie przedmiotu zamówienia za całkowitą cenę ryczałtową:

netto..... zł
Podatek VAT..... zł
brutto zł
(słownie.....)

w tym:

Zadanie I Chotelek

netto zł
podatek VATzł
brutto:zł
słownie.....)

Zadanie II Kostki Duże

netto zł
podatek VATzł
brutto:zł
słownie.....)

1. Oferowana cena zawiera koszty dostawy oraz montażu sprzętu do miejsca wskazanego przez Zamawiającego oraz obejmuje wszystkie konieczne składniki do realizacji przedmiotu zamówienia.
2. Zobowiązuję/my się, w przypadku wybrania naszej oferty do realizacji zamówienia w terminie 14 dni od daty podpisania umowy.
3. Zobowiązuję/my się udzielić na przedmiot zamówienia 36 *miesięcy* gwarancji
4. Oświadczam/y, że zapoznałem/liśmy się z treścią zaproszenia do składania ofert (w tym z warunkami umowy) i nie wnosimy do niej zastrzeżeń oraz przyjmujemy warunki w niej zawarte.

.....

(podpis Wykonawcy/ów osoby uprawnionej do reprezentowania Wykonawcy)

.....
.....
.....
(miejsowość i data)

.....
.....
.....
(nazwa i adres Dostawcy)

OŚWIADCZENIE DOSTAWCY

„Montaż ogrodzeń na działkach gminnych w ramach realizacji funduszu sołeckiego”

.....
.....
(nazwa Dostawcy)

oświadczam/y, że:

1. Posiadam/y uprawnienia do wykonywania określonej działalności w przedmiocie zamówienia.
2. Posiadam/y wiedzę i doświadczenie do wykonania zamówienia.
3. Dysponuje/my odpowiednim potencjałem technicznym oraz osobami zdolnymi do wykonania zamówienia.
4. Znajduje/my się w sytuacji ekonomicznej i finansowej pozwalającej wykonać zamówienie.

.....
(podpis Dostawcy)

PRZEDMIAR ROBÓT załącznik nr 3

Montaż ogrodzenia przy Świetlicy Wiejskiej na działkach nr ewid. 746,747 w miejscowości Chotelek.

Lp.	Podstawa	Opis i wyliczenia	j.m	Poszcz	Razem
1.	Kalkulacja własna	Montaż nowego ogrodzenia panelowego Roboty ziemne poprzeczne z wbudowaniem ziemi z nasypów	m ³	2,5	
					2,500
2.	Kalkulacja własna	Ogrodzenie z paneli wysokości 1,73 m na słupkach z profili 60x40 mm i grubości ścianki 1,5 mm ocynkowe powlekanych PCV w kolorze zielonym	mb	53	
					53,000
3.	Kalkulacja własna	Brama dwuskrzydłowa o wymiarach 4 x 1,70 m ocynkowe powlekanych PCV w kolorze zielonym	kpl.	1	
					1,00
4.	Kalkulacja własna	Furtka o wymiarach 1,00 x 1,70 m ocynkowe powlekanych PCV w kolorze zielonym	kpl.	1	
					1,00
5.	Kalkulacja własna	Ręczne plantowanie powierzchni gruntu	m ³	2,5	
					2,500

Montaż ogrodzenia na działce nr ewid. 514 w miejscowości Kostki Duże.

Lp	Podstawa	Opis i wyliczenia	j.m	Poszcz	Razem
1.	Kalkulacja własna	Montaż nowego ogrodzenia panelowego Roboty ziemne poprzeczne z wbudowaniem ziemi z nasypów	m ³	2,40	
					2,400
2.	Kalkulacja własna	Ogrodzenie z paneli wysokości 1,73 m na słupkach z profili 60x40 mm i grubości ścianki 1,5 mm ocynkowe powlekanych PCV w kolorze zielonym	mb	60	
					60,000
5.	Kalkulacja własna	Ręczne plantowanie powierzchni gruntu	m ³	2,40	
					2,40

Szczegółowy opis techniczny załącznik Nr 4

Chotelek montaż ogrodzenia o łącznej długości 58 mb.

1. Brama ogrodzeniowa rozwierna wypełniona panelem

Ocynkowana ogniowo i malowana proszkowo na kolor zielony.

Wypełnienie:

- panel ogrodzeniowy ocynkowany i malowany proszkowo na kolor zielony,
- grubość drutu - 5 mm,
- rozmiar oczka - 5 x 20 cm,
- bez przetłoczeń,

Ramka skrzydła - profil stalowy 4 cm x 4 cm

Słupki bramy - profil stalowy 8 cm x 8 cm

Wymiary: szerokość - 4,00 m, wysokość - 1,70 m

Komplet zawiera (1 x brama + 2 x słupki + 4 x zawiasy regulowane + 2 x rygle)

2. Furtka wypełniona panelem

Ocynkowana ogniowo i malowana proszkowo na kolor zielony

Wypełnienie:

- panel ogrodzeniowy ocynkowany i malowany proszkowo na kolor zielony,
- grubość drutu - 5 mm,
- rozmiar oczka - 5 x 20 cm,
- bez przetłoczeń.

Ramka furtki - profil stalowy 4 cm x 4 cm

Słupki furtki - profil stalowy 6 cm x 6 cm

Wymiary: szerokość - 1,00 m, wysokość - 1,70 m

Komplet (1 x furtka + 2 x słupki + 2 x zawiasy regulowane + zamek + klamka)

3. Słupki do paneli ogrodzeniowych - 6 x 4 cm, wysokość 220 cm

Ocynkowane i malowane proszkowo na kolor zielony.

Wykonane z kształtownika stalowego prostokątnego 60 x 40 mm,

Zakończone plastikową nakładką w kolorze zielonym odporną na czynniki atmosferyczne.

4. Panele ogrodzeniowe 250 cm / 173 cm / 4 mm

Ocynkowane ogniowo i malowane proszkowo na kolor zielony

Szerokość panela - 250 cm,

Wysokość panela - 173 cm,

Grubość drutu - 4 mm,
Ilość przetłoczeń - 3 V,
Rozmiar oczka - 5 x 20 cm,

5. Obejmy montażowe do paneli ogrodzeniowych - 6x4 cm - przelotowe - zielone.

Obejmy dostosowane do montażu paneli na słupku 6x4 cm.

W skład kompletu wchodzi: 1 x obejma, 2 x śruba, 2 x podkładka, 2 x nakrętk

Kostki Duże montaż ogrodzenia o łącznej długości 60mb.

1. Słupki do paneli ogrodzeniowych - 6 x 4 cm, wysokość 220 cm

Ocynkowane i malowane proszkowo na kolor zielony.

Wykonane z kształtownika stalowego prostokątnego 60 x 40 mm,

Zakończone plastikową nakładką w kolorze zielonym odporną na czynniki atmosferyczne.

2. Panele ogrodzeniowe 250 cm / 173 cm / 4 mm

Ocynkowane ogniowo i malowane proszkowo na kolor zielony

Szerokość panela - 250 cm,

Wysokość panela - 173 cm,

Grubość drutu - 4 mm,

Ilość przetłoczeń - 3 V,

Rozmiar oczka - 5 x 20 cm,

3. Obejmy montażowe do paneli ogrodzeniowych - 6x4 cm - przelotowe - zielone.

Obejmy dostosowane do montażu paneli na słupku 6x4 cm.

W skład kompletu wchodzi: 1 x obejma, 2 x śruba, 2 x podkładka, 2 x nakrętk

UMOWA NR/RSID/2012

Zawarta w Busku-Zdroju w dniu pomiędzy **Gminą Busko-Zdrój** z siedzibą: ul. A. Mickiewicza 10, 28-100 Busko-Zdrój, NIP 655 18 79 646 zwaną dalej w tekście umowy „**Zamawiającym**”, reprezentowanym przez:

1. Burmistrza Miasta i Gminy Busko-Zdrój – Waldemara Sikorę

przy kontrasygnacie

2. Skarbnika Miasta i Gminy Busko-Zdrój – mgr Artura Tokarza

a

.....
zwaną dalej w tekście umowy

„**Wykonawcą**”, reprezentowanym przez:

1.

§ 1

Przedmiot umowy i zasięg robót

1. W wyniku postępowania przetargowego o udzielenie zamówienia publicznego o wartości nieprzekraczającej kwoty określonej w przepisach wydanych na podstawie art. 11 ust. 8 ustawy PZP prowadzonego w trybie przetargu nieograniczonego Zamawiający zleca, a Wykonawca przyjmuje do wykonania

„Montaż ogrodzeń na działkach gminnych w ramach realizacji funduszu sołectkiego”

Zadanie I

„Montaż ogrodzenia na działkach gminnych nr ewid. 746 i 747 przy Świetlicy Wiejskiej w miejscowości Chotelek”

Przedmiot zamówienia:

- 1). Roboty ziemne poprzeczne z wbudowaniem ziemi z nasypów– 2,5 m³
- 2). Montaż ogrodzenie z paneli wysokości 1,73 m na słupkach z profili 60x40 mm i grubości ścianki 1,5 mm ocynkowe powlekanych PCV w kolorze zielonym – długości 53 mb.
- 3). Brama dwuskrzydłowa o wymiarach 4 x 1,70 m ocynkowe powlekanych PCV w kolorze zielonym – 1 kpl.
- 4). Furtka o wymiarach 1,00 x 1,70 m ocynkowe powlekanych PCV w kolorze zielonym- kpl.
- 5). Ręczne plantowanie powierzchni gruntu – 2,5 m³

Zadanie II

„Montaż ogrodzenia na działce gminnych nr ewid. 539 w miejscowości Kostki Duże”

Przedmiot zamówienia:

- 1). Roboty ziemne poprzeczne z wbudowaniem ziemi z nasypów– 2,5 m³
 - 2). Montaż ogrodzenie z paneli wysokości 1,73 m na słupkach z profili 60x40 mm i grubości ścianki 1,5 mm ocynkowe powlekanych PCV w kolorze zielonym – długości 60 mb.
 - 3). Ręczne plantowanie powierzchni gruntu – 2,5 m³
2. Integralną część umowy stanowi oferta Wykonawcy.

§ 2

Podstawowe prawa i obowiązki stron

1. Wykonawca zobowiązuje się wykonać przedmiot umowy zgodnie ze sztuką budowlaną, oraz obowiązującymi normami przepisami z należytą starannością.

2. Wykonawca zobowiązuje się zapewnić nadzór nad robotami.
3. Wykonawca przed rozpoczęciem zadania powinien dokonać oględzin terenu objętego robotami, by w razie stwierdzonych niejasności domagać się od Zamawiającego pisemnych instrukcji i objaśnień.
4. Wykonawca nie będzie mógł żądać dodatkowego wynagrodzenia z tytułu nieznamośności terenu budowy; brak możliwości dojazdu, poboru wody oraz podłączeń dla potrzeb zaplecza budowy. Ww. nie będą mogły stanowić wystarczającego powodu dla Wykonawcy, aby nie rozpocząć robót w wyznaczonym terminie.
5. Zamawiający zastrzega sobie prawo do ograniczenia lub zmiany zakresu przedmiotu umowy. O każdej zmianie zakresu umowy, Zamawiający niezwłocznie powiadomi Wykonawcę.
6. Wykonawca zorganizuje na własny koszt zaplecze budowy.
7. Wykonawca jest zobowiązany do:
 - a) zabezpieczenie robót pod względem bhp,
 - b) utrzymywania na terenie budowy należytego porządku oraz zabezpieczanie zgromadzonych materiałów,
 - c) przy wykonywaniu robót wykończeniowych – konsultacji z Zamawiającym materiałów oraz kolorystyki wykończenia,
 - d) po zakończeniu robót, a przed dniem odbioru robót przez Zamawiającego uporządkowania miejsc wykonywania prac objętych zamówieniem.
7. W przypadku uchylania się Wykonawcy od utrzymywania porządku na Placu Budowy mimo wezwań ze strony Zamawiającego, Zamawiający zatrudni inną firmę do prac porządkowych na koszt i ryzyko Wykonawcy
8. Wykonawca zobowiązuje się do zabezpieczenia budowy na czas ewentualnych przerw w realizacji do czasu kontynuacji robót lub odbioru końcowego.
9. Wykonawca jest zobowiązany przedstawić atesty, aprobaty techniczne, certyfikaty i deklaracje zgodności.

§ 3

Terminy wykonania prac

1. Okres realizacji: **w ciągu 21 dni od dnia podpisania umowy.**
2. Zamawiający zobowiązuje Wykonawcę do prowadzenia robót w sposób zapewniający dotrzymanie terminu zakończenia prac i w związku z tym wyraża zgodę na prowadzenie prac w sposób wielozmianowy oraz w dni wolne od pracy.
3. Plac budowy zostanie przekazany Wykonawcy w ciągu 7 dni po podpisaniu umowy.

§ 4

Materiały i podwykonawstwo

1. Przed rozpoczęciem robót, Wykonawca przedstawi Zamawiającemu do zatwierdzenia poszczególne materiały z wyszczególnieniem ich producenta oraz parametrów technicznych. Tylko materiały zatwierdzone przez Zamawiającego mogą być wbudowane.
2. Materiały i urządzenia, o których mowa w ust. 1 powinny odpowiadać, co do jakości wymogom wyrobów dopuszczonych do obrotu i stosowania w budownictwie określonym w art. 10 ustawy Prawo budowlane,
3. Materiały, które nie są określonej jakości będą odrzucane.
4. Na każde żądanie Zamawiającego (Wykonawca zobowiązany jest okazać w stosunku do wskazanych materiałów: kopie faktur zakupu wraz z certyfikatem na znak bezpieczeństwa, deklaracją zgodności lub certyfikatem zgodności z Polską Normą lub Aprobata Techniczną.
5. Przy wykonywaniu robót wykończeniowych, Wykonawca zobowiązuje się na bieżąco konsultować z Zamawiającym wybór materiałów oraz kolorystykę wykończenia.

§ 5 Wartość umowy

1. Strony ustalają, że obowiązującą ich formą wynagrodzenia za wykonanie przedmiotu niniejszej umowy, oraz wybraną w trybie zapytania ofertowego Wykonawcy, jest wynagrodzenie ryczałtowe w wysokości:

Netto:zł

Podatek VAT (23%):zł

Brutto:zł

(słownie:.....).

a w tym:

Zadanie I Chotelek

Netto:zł

Podatek VAT (23%):zł

Brutto:zł

(słownie:.....).

Zadanie I Chotelek

Netto:zł

Podatek VAT (23%):zł

Brutto:zł

(słownie:.....).

2. Podatek od towarów i usług VAT będzie naliczany zgodnie z obowiązującymi przepisami.

3. Wynagrodzenie, o którym mowa w ust. 1, obejmuje wszystkie koszty związane z wykonaniem przedmiotu umowy, w tym m.in.:

a) urządzenie zaplecza budowy wraz z doprowadzeniem niezbędnych mediów dla potrzeb budowy,

b) koszty wynajmu i pracy sprzętu i mediów niezbędnych do funkcjonowania budowy,

c) koszty segregowania, składowanie, unieszkodliwianie odpadów oraz gruzu budowlanego pochodzących z rozbiórki, ich wywozem i opłatą za czas ich składowania - opłaty wynikające z przepisów wykonawczych do ustawy z 27 kwietnia 2001 r.o odpadach (Dz.U. z 2001 r, Nr 62, poz. 628 ze zmianami),

4. Przyjmuje się, że Wykonawca upewnił się, co do prawidłowości i kompletności Oferty oraz stawek i cen wymienionych w Ofercie, które powinny pokryć wszystkie jego zobowiązania kontraktowe, a także wszystko, co może być konieczne dla właściwego wykonania i wykończenia Robót oraz usunięcia usterek, oprócz takich, jakie wyraźnie zostały wyłączone Umową z zakresu zobowiązań Wykonawcy.

§ 6 Rozliczenie wykonanych robót

1. Strony ustalają, że rozliczenie za wykonanie robót dot. „*Montaż ogrodzeń na działkach gminnych w ramach realizacji funduszu sołeckiego*” po protokólnym, bezusterkowym odbiorze całości zadania przez

Przedstawicieli Zamawiającego.

2. Faktury wystawiane będą oddzielnie dla robót podstawowych wynikających z niniejszej umowy i oddzielnie dla ewentualnych robót dodatkowych.

3. Zamawiający sprawdzi pod względem merytorycznym dokumenty rozliczeniowe wystawione przez Wykonawcę.

4. Termin zapłaty faktur Wykonawcy wynosi 30 dni, licząc od daty dostarczenia Zamawiającemu prawidłowo wystawionej faktury wraz z kompletnymi i poprawnymi dokumentami rozliczeniowymi.

5. Faktury płatne będą przelewem z konta Zamawiającego na konto Wykonawcy tj.

6. Zamawiający nie przewiduje rozliczeń w walutach obcych.

§ 7

Zmiana ceny robót i roboty dodatkowe

1. Zamawiający zastrzega sobie prawo do ograniczenia bądź zmian zakresu przedmiotu umowy na skutek okoliczności, których nie można było przewidzieć na etapie przygotowania inwestycji do realizacji.
2. Wartość robót wyłączonych zostanie ustalona w oparciu o zakres wyłączonych robót i stosowne pozycje kosztorysu ofertowego.
3. W takim przypadku nastąpi zmniejszenie wynagrodzenia umownego o kwoty wynikające z iloczynu ilości niewykonanych jednostek robót i cen jednostkowych z kosztorysu ofertowego i ustalenie jego nowej wysokości w aneksie do umowy.

§ 8

Kara umowna

1. Strony postanawiają, że obowiązującą je formą odszkodowania będą kary umowne.
2. Kary te będą naliczane w następujących wypadkach i wysokościach:
 - 2.1. Wykonawca zapłaci Zamawiającemu kary umowne:
 - a) za zwłokę w wykonaniu przedmiotu umowy - w wysokości 0,5% wynagrodzenia umownego za każdy dzień zwłoki w stosunku do terminów określonych w § 3 umowy
 - b) za zwłokę w usunięciu wad stwierdzonych przy odbiorze lub w okresie rękojmi w wysokości 0,5% wynagrodzenia umownego za wykonany przedmiot odbioru za każdy dzień zwłoki liczonej od dnia wyznaczonego na usunięcie wad
 - c) za odstąpienie od umowy przez Zamawiającego z przyczyn zależnych od Wykonawcy w wysokości 5 % wynagrodzenia umownego.
 - 2.2. Zamawiający zapłaci Wykonawcy karę umowną w wysokości 5 % wynagrodzenia umownego z tytułu odstąpienia od umowy z przyczyn zależnych od Zamawiającego
3. Strony umowy zastrzegają sobie prawo dochodzenia odszkodowania przewyższającego kary umowne na zasadach określonych w przepisach Kodeksu Cywilnego.

§ 9

Rozwiązanie umowy

1. Zamawiający może odstąpić od umowy w następujących przypadkach:
 - a) Wykonawca nie rozpoczął robót bez uzasadnionych przyczyn lub przerwał roboty z przyczyn niezależnych od Zamawiającego i nie wznowił ich pomimo wezwań Zamawiającego przez okres dłuższy niż 1 miesiąc,
 - b) w razie zaistnienia istotnej zmiany okoliczności powodującej, że wykonanie umowy nie leży w interesie publicznym, czego nie można było przewidzieć w chwili zawarcia umowy, Zamawiający może odstąpić od umowy w terminie 30 dni od powzięcia wiadomości o tych okolicznościach,
 - c) została ogłoszona upadłość lub rozwiązanie firmy Wykonawcy bądź wydano nakaz zajęcia jego majątku,
 - d) Wykonawca nie wykonuje robót zgodnie z umową lub też nienależycie wykonuje swoje zobowiązania umowne,
 - e) Wykonawca bez zgody Zamawiającego zleci przeprowadzenie wszystkich robót lub przeważającej ich części podwykonawcom.
2. Odstąpienie od umowy powinno nastąpić w formie pisemnej pod rygorem nieważności

takiego odstąpienia i powinno zawierać uzasadnienie.

3. W przypadku odstąpienia od umowy Wykonawcę oraz Zamawiającego obciążają następujące postanowienia szczegółowe:

a) w terminie 14 dni od daty odstąpienia od umowy Wykonawca przy udziale Zamawiającego sporządzi szczegółowy protokół robót w toku wg stanu na dzień odstąpienia,

b) Wykonawca zabezpieczy roboty przerwane w zakresie wzajemnie uzgodnionym, na koszt strony, która spowodowała odstąpienie od umowy,

c) Wykonawca sporządzi wykaz materiałów, konstrukcji lub urządzeń zakupionych dla tego zadania, które mogą być wykorzystane przez Wykonawcę do realizacji innych robót nie objętych niniejszą umową - jeżeli odstąpienie od umowy nastąpiło z przyczyn niezależnych od niego - w celu odkupienia ich od Zamawiającego.

4. Wykonawcy przysługuje prawo odstąpienia od umowy w następujących przypadkach

a) Zamawiający nie wywiązuje się z obowiązku zapłaty faktur, mimo dodatkowego wezwania w terminie 30 dni od upływu terminu na zapłatę faktur, określonego w niniejszej umowie.

b) Zamawiający bez uzasadnionej przyczyny odmawia odbioru robót bądź odmawia podpisania protokołu odbioru robót.

5. Odstąpienie od umowy powinno nastąpić w formie pisemnej pod rygorem nieważności i powinno zawierać uzasadnienie.

§ 10

Szkoda i ubezpieczenie

Wykonawca ponosi pełną odpowiedzialność odszkodowawczą za szkody wyrządzone przy wykonywaniu niniejszej umowy. W przypadku, gdy szkoda wyrządzona przez Wykonawcę jest większa od zastrzeżonej kary umownej Zamawiający ma prawo dochodzić od Wykonawcy roszczenia uzupełniającego (różnicy pomiędzy wysokością wyrządzonej szkody a zastrzeżoną karą umowną).

§ 11

Przekazanie i odbiór robót. Rozliczenie końcowe

1. Strony ustalają następujące postanowienia szczegółowe w sprawie procedury odbioru końcowego:

Do zawiadomienia o gotowości do odbioru końcowego Wykonawca załączy następujące

a) deklaracje zgodności, certyfikaty zgodności, atesty itp. wbudowanych materiałów wydane zgodnie z obowiązującymi przepisami,

2. Zamawiający wyznaczy datę i rozpocznie czynności odbioru końcowego robót stanowiących przedmiot umowy w ciągu 14 dni od daty złożenia kompletu dokumentów.

3. Zakończenie czynności odbioru powinno nastąpić w ciągu 7 dni roboczych licząc od daty rozpoczęcia odbioru.

4. Protokół odbioru końcowego sporządzi Zamawiający na formularzu określonym przez Zamawiającego i doręczy Wykonawcy w dniu zakończenia odbioru. Protokół stanowił będzie podstawę do wystawienia faktury zapłaty należnego wynagrodzenia.

5. Wady ujawnione w trakcie odbioru:

Jeżeli w toku czynności odbioru częściowego lub końcowego zostaną stwierdzone wady, to Zamawiającemu przysługują następujące uprawnienia:

1) jeżeli wady nadają się do usunięcia, może odmówić odbioru do czasu usunięcia wad;

2) jeżeli wady nie nadają się do usunięcia to:

a) jeżeli nie uniemożliwiają one użytkowania przedmiotu odbioru zgodnie z przeznaczeniem, Zamawiający może obniżyć odpowiednio wynagrodzenie,

b) jeżeli wady uniemożliwiają użytkowanie zgodnie z przeznaczeniem, Zamawiający może odstąpić od umowy lub żądać wykonania przedmiotu umowy po raz drugi.

3. Wykonawca zobowiązany jest do zawiadomienia Zamawiającego o usunięciu wad.

§ 12
Gwarancja jakości

1. Wykonawca bierze pełną odpowiedzialność za odpowiednie wykonanie, stabilność i bezpieczeństwo wszelkich czynności na Placu budowy i za metody użyte przy budowie.
2. Wykonawca udziela gwarancji na wykonane roboty budowlane, materiały i robociznę: **36 miesięcy** od dnia dokonania odbioru robót budowlanych i podpisania bezusterkowego protokołu końcowego przez Zamawiającego.
3. W dniu podpisania bezusterkowego Protokołu Odbioru końcowego Wykonawca przekaże Zamawiającemu „Kartę Gwarancji” na wykonanie zakresu niniejszej Umowy.
4. W okresie gwarancji Wykonawca zobowiązany jest na wezwanie Zamawiającego na swój koszt usuwać wszelkie wady i usterki na obiekcie będące rezultatem złej jakości przeprowadzonych robót.
5. Zamawiający o wszelkich ujawnionych usterekach i wadach powiadomi Wykonawcę w terminie 5 dni od dnia ich ujawnienia.
6. Wykonawca zobowiązany jest do przystąpienia do usunięcia usterek w ciągu 3 dni od dnia doręczenia zawiadomienia o ujawnionych usterekach.

7. Usunięcie usterek powinno nastąpić w okresie 7 dni. O fakcie usunięcia usterek Wykonawca powiadomi Zamawiającego pisemnie.

§ 13
Przepisy bhp i ppoż

Wykonawca podczas budowy na całym jej terenie zobowiązany jest stosować się do wszystkich przepisów bezpieczeństwa i higieny pracy oraz przepisów przeciwpożarowych.

§ 14
Upoważnieni przedstawiciele stron

1. Przedstawicielem, Wykonawcy jest:
2. Przedstawicielem Zamawiającego jest:

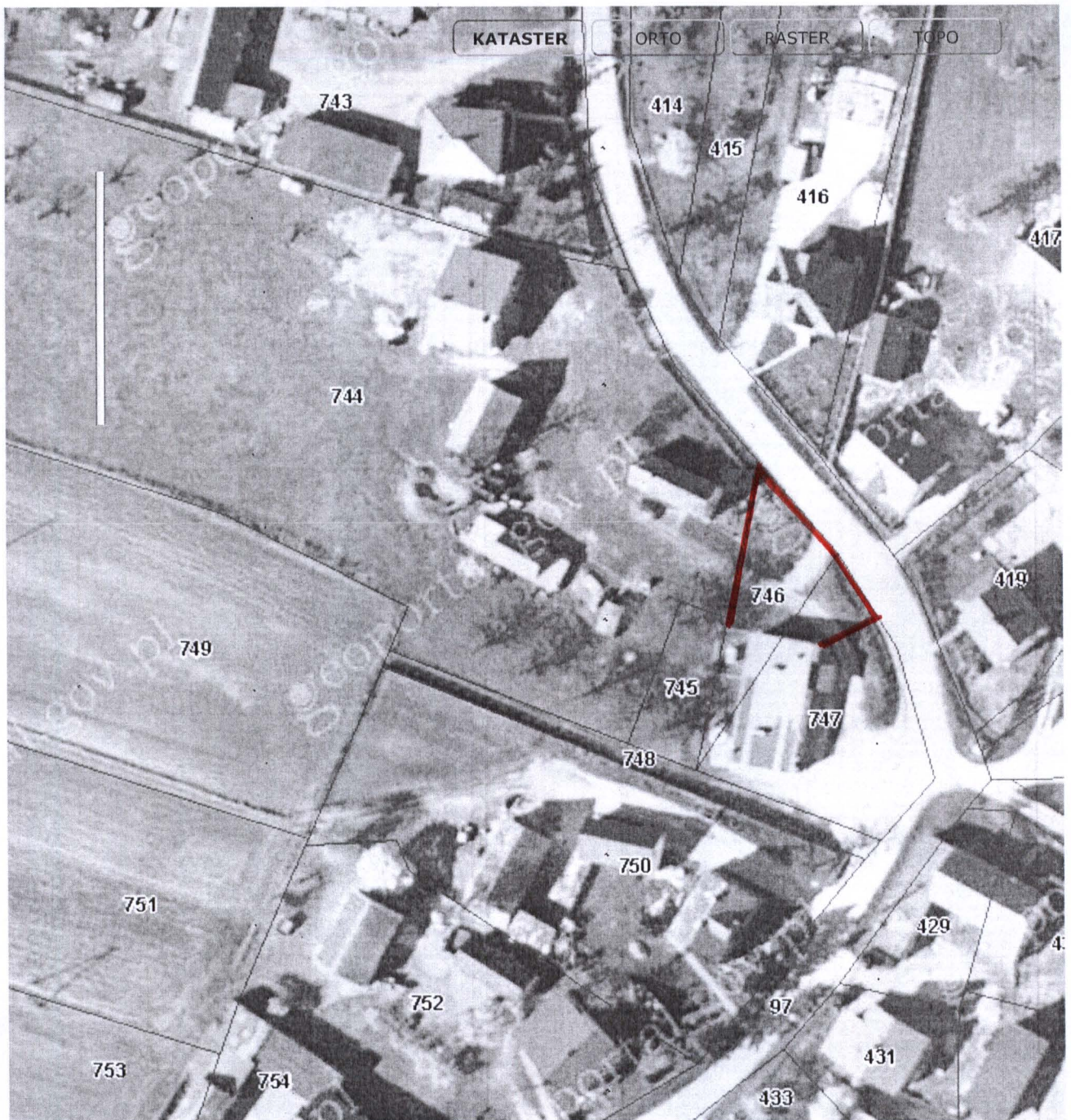
§ 15
Ustalenia końcowe

1. Wszelkie zmiany niniejszej umowy będą się odbywały za zgodą obu stron w formie pisemnych aneksów. Niedopuszczalna jest jednak zmiana postanowień zawartej umowy oraz wprowadzanie nowych postanowień do umowy niekorzystnych dla Zamawiającego, jeśli przy ich uwzględnieniu należałoby zmienić treść oferty, na podstawie, której dokonano wyboru Wykonawcy chyba, że konieczność wprowadzenia tych zmian wynika z okoliczności, których nie można było przewidzieć w chwili zawierania umowy.
2. W sprawach nie uregulowanych niniejszą umową stosuje się przepisy kodeksu cywilnego i ustawy Prawo zamówień publicznych, a w sprawach procesowych przepisy kodeksu postępowania cywilnego.
3. Właściwym dla rozpoznania sporów wynikłych na tle realizacji niniejszej umowy jest Sąd właściwy dla siedziby Zamawiającego.
4. Umowa nabiera mocy prawnej po jej podpisaniu przez obie strony.
5. Umowę sporządzono w 3 jednobrzmiących egzemplarzach, jeden dla Wykonawcy i dwa dla Zamawiającego

Wykonawca

Pod względem
formalno-prawnym
nie budzi zastrzeżeń
RADCA PRAWNY
Jakub Różycki
KL-K-886

Zamawiający



- Geoportal krajowy Ładowanie...
- ✓1.308s Geoportal krajowy Załadowano
- ✓1.064s Geoportal krajowy Załadowano



- ✓0.314s Geoportal krajowy Załadowano
- ✓0.317s Geoportal krajowy Załadowano
- ✓0.315s Geoportal krajowy Załadowano