

**Zespół do Spraw Opracowania Kompleksowego Planu Rozwoju  
Szkół dla Miasta i Gminy Busko-Zdrój do roku 2021**



**Kompleksowy Plan Rozwoju Szkół  
dla Miasta i Gminy Busko-Zdrój do roku 2021**

**Busko-Zdrój, luty 2016.**

# Struktura planu

## **I. Diagnoza sytuacji oświaty dla Miasta i Gminy Busko-Zdrój**

1. Miasto i Gmina Busko-Zdrój jako jednostka samorządu terytorialnego – uwarunkowania ogólne
2. Analiza uwarunkowań demograficznych jednostki
3. Analiza bazy sieci żłobków, przedszkoli, szkół z terenu Miasta i Gminy Busko-Zdrój

# **3. Analiza bazy sieci żłobków, przedszkoli, szkół z terenu Miasta i Gminy Busko-Zdrój**

## **3.1. Baza danych szkół, przedszkoli i żłobków Miasta i Gminy Busko-Zdrój**

### **3.1.1. ZESPOŁY PLACÓWEK OŚWIATOWYCH**

### **3.1.2. SZKOŁY PODSTAWOWE**

### **3.1.3. GIMNAZJA**

### **3.1.4. PRZEDSZKOLA**

### **3.1.5. ŻŁOBKI**

## **3.2. Ocena liczby dzieci, uczniów w placówkach i zakresu pomocy dla nich ze strony Gminy Busko- Zdrój**

**3.2.1. Szkoły podstawowe i gimnazja**

**3.2.2. Przedszkola**

**3.2.3. Żłobki**

### **3.3. Ocena kadry pedagogicznej**

3.3.1. Kadra szkół i przedszkoli

3.3.2. Kadra żłobka

### **3.4. Ocena jakości oferty edukacyjnej. Baza lokalowa, zaplecze edukacyjne, rekreacyjne, sportowe i stan wyposażenia**

3.4.1. Szkoły

3.4.2. Przedszkola

3.4.3. Żłobek

### **3.5. Ocena jakości nauczania i osiągnięć placówek edukacyjnych**

3.5.1. Szkoły

3.5.2. Przedszkola

### **3.6. Plany, programy i koncepcje rozwoju placówek edukacyjnych i wychowawczych**

### **3.7. Analiza SWOT**

3.7.1. Analiza SWOT dla szkół podstawowych i gimnazjalnych

3.7.2. Analiza SWOT dla przedszkoli

### **3.8. Wnioski ogólne z wyników badania mieszkańców, rodziców, nauczycieli i uczniów na temat kierunków rozwoju oświaty w Gminie Busko-Zdrój**

### **3.9. Identyfikacja obszarów problemowych**



## **II. Plan Rozwoju Szkół dla Miasta i Gminy Busko-Zdrój**

**1. Wizja, misja, deklaracja  
strategiczna**

**2. Cele strategiczne**

**3. Cele operacyjne**

# **III. Wdrażanie Planu i ocena poziomu realizacji**

1. System wdrażania Planu

2. Potencjalne źródła finansowania realizacji celów i działań ujętych w Planie

3. Monitoring i ewaluacja

3.1. Rodzaje monitoringu i ewaluacji

3.2. Wskaźniki ewaluacji

## **IV. Karty działań**

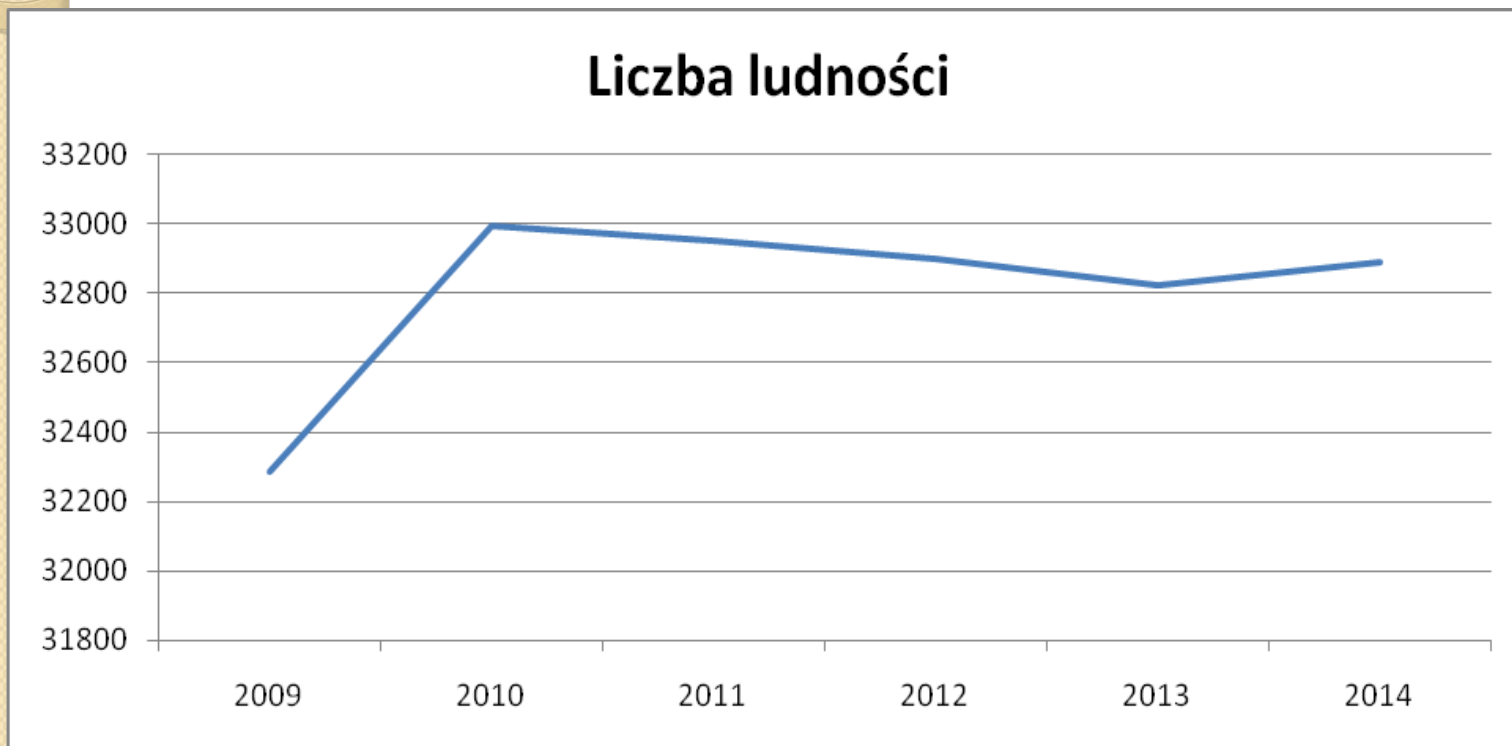
## **V. Podsumowanie wpływu Planu na środowisko**





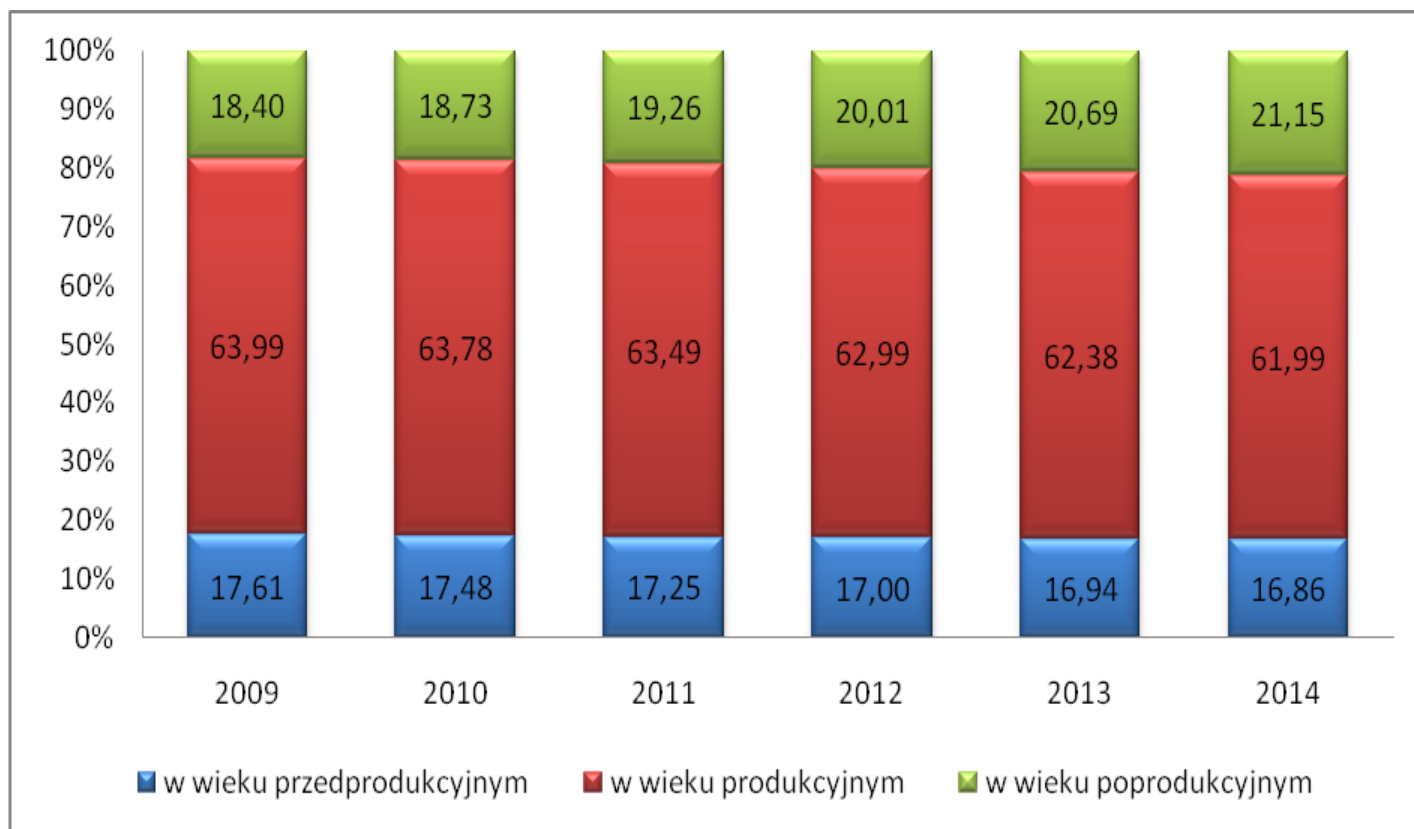
# **I. DIAGNOZA SYTUACJI OŚWIATY DLA MIASTA I GMINY BUSKO-ZDRÓJ**

# Liczba ludności w Gminie Busko-Zdrój na lata 2009-2014.



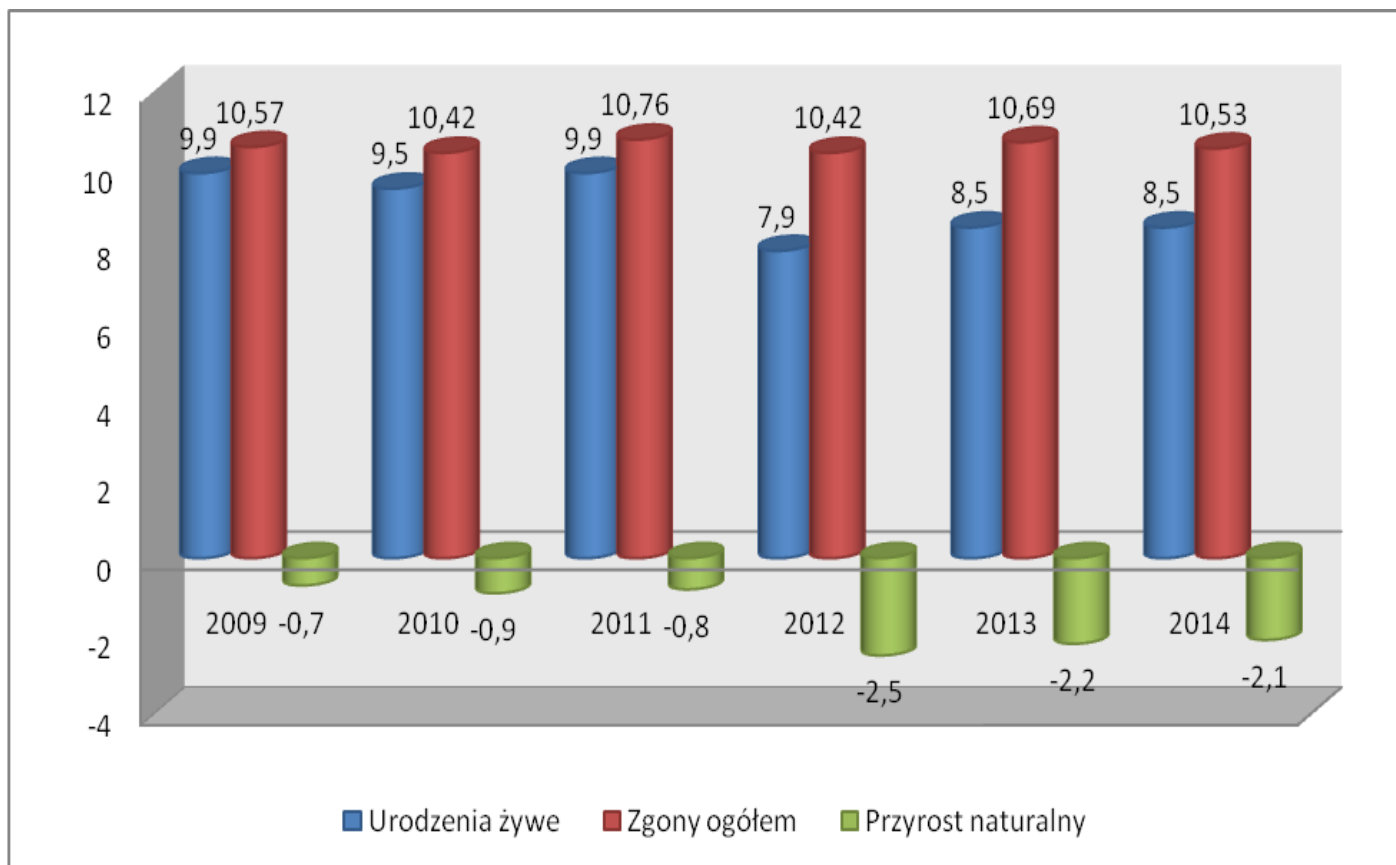
Źródło: Opracowanie własne na podstawie BDL GUS.

# Ludność Gminy Busko-Zdrój wg ekonomicznych grup wieku w latach 2009- 2014



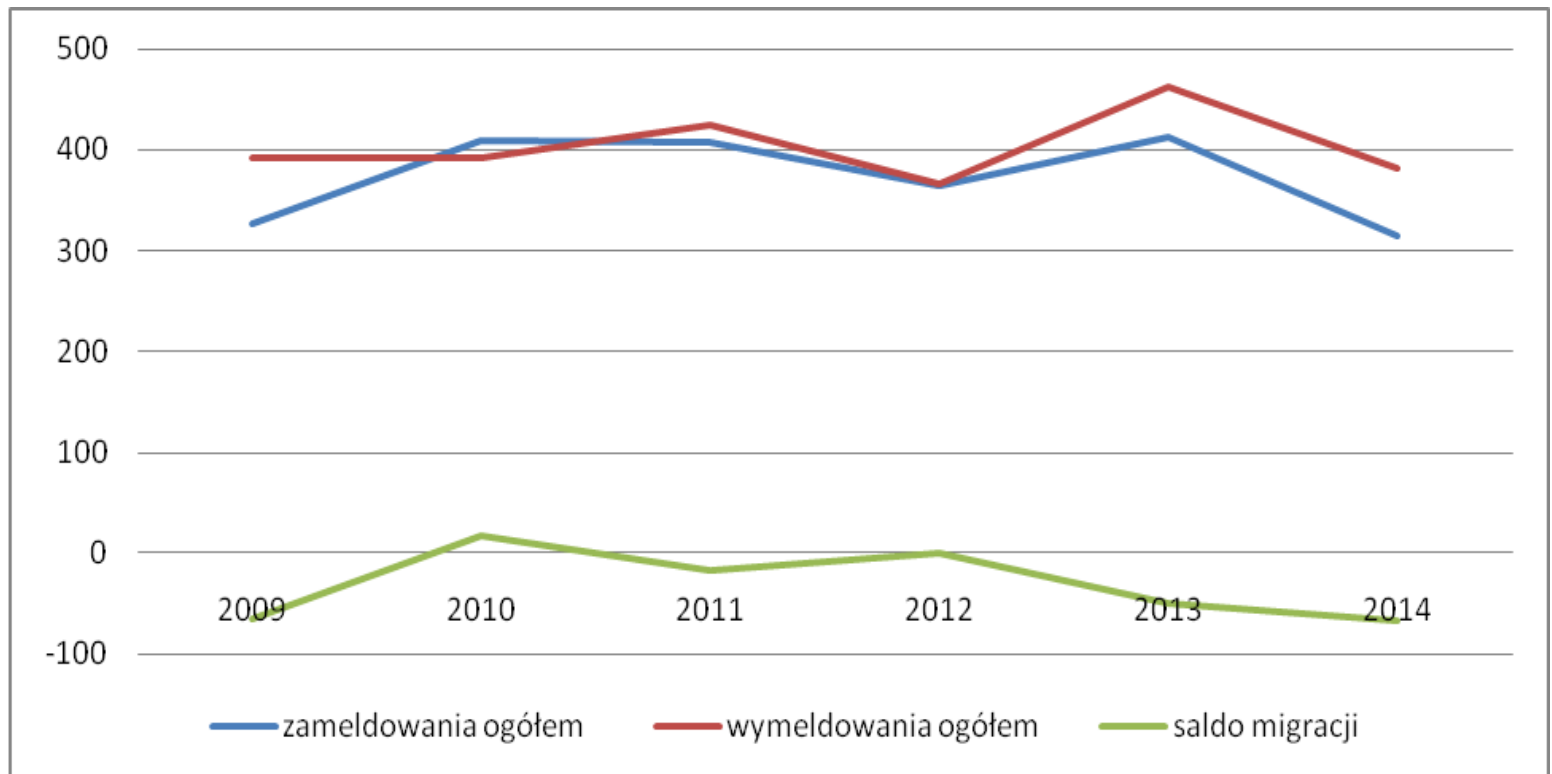
Źródło: Opracowanie własne na podstawie BDL GUS.

# Przyrost naturalny w Gminie Busko-Zdrój w latach 2009-2014 (na 1000 mieszkańców)



Źródło: Opracowanie własne na podstawie danych z BDL GUS.

# Saldo migracji w latach 2009-2014.



Źródło: Opracowanie własne na podstawie BDL GUS.



# **ANALIZA BAZY DANYCH PLACÓWEK OŚWIATOWYCH GMINY BUSKO-ZDRÓJ**

# Baza danych placówek została opracowana według poniższej kolejności

- Zespoły Placówek Oświatowych
- Szkoły Podstawowe
- Gimnazja
- Przedszkola
- Żłobki

# W przypadku każdej placówki podano dane za lata 2009-2015:

- Liczbę dzieci i oddziałów w poszczególnych rocznikach
- Liczbę nauczycieli z uwzględnieniem wykształcenia, statusu
- Liczbę pracowników administracji
- Liczbę dzieci dowożonych do placówki
- Liczbę dzieci i młodzieży objętych programem dożywiania ze strony gminy z uwzględnieniem formy wydawanych posiłków
- liczbę dzieci otrzymujących stypendium za wyniki w nauce z uwzględnieniem stypendiów dyrektora i burmistrza



# Wyniki w nauce

- Sprawdzian szóstoklasisty (z uwzględnieniem podziału na przedmioty)
- Egzamin gimnazjalny (z uwzględnieniem podziału na przedmioty)
- Liczba laureatów olimpiad i konkursów przedmiotowych (przedmioty)
- Wyniki przeprowadzonych ewaluacji zewnętrznych w szkole

# Baza lokalowa

- Powierzchnia ogółem, pomieszczenia dydaktyczne i inne z uwzględnieniem ich powierzchni
- **Biblioteka i czytelnia** (z uwzględnieniem liczby woluminów, wyposażenia)
- **Zaplecze informatyczne** (liczba sal, stanowisk informatycznych i innego sprzętu)

## Inne dane:

- **Sprzęt audiowizualny** (telewizory, rzutniki multimedialne, tablice interaktywne)
- **Zaplecze sportowe** (liczba, rodzaj i powierzchnia poszczególnych obiektów sal, boisk, kortów itp.)
- **Ogólny koszt** funkcjonowania poszczególnych obiektów

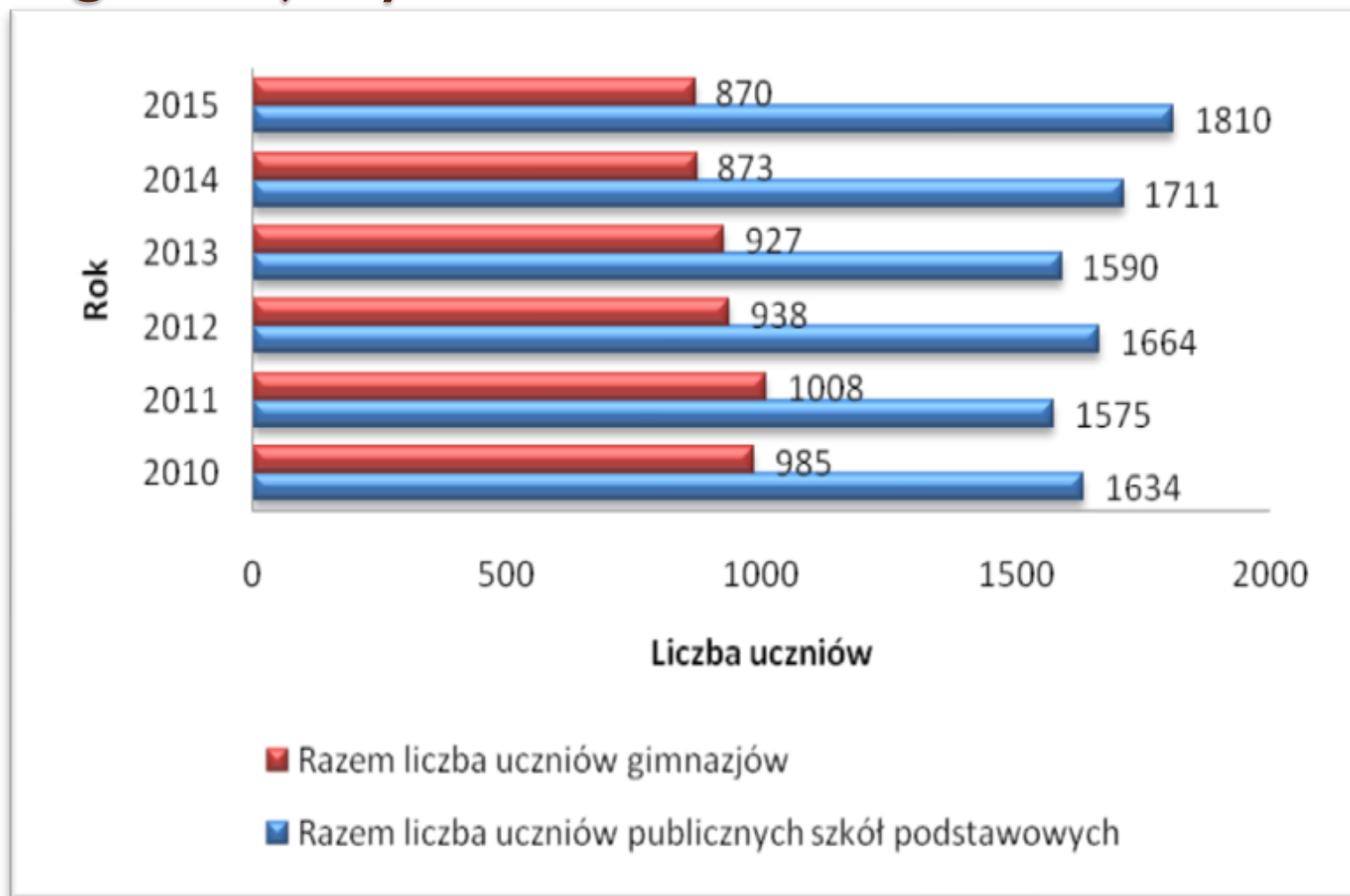
# Ponadto uwzględniono

- Ocenę bazy lokalowej każdej placówki – jej stan techniczny, wykonane remonty
- Potrzeby priorytetowe
- Plany, programy, koncepcje rozwoju placówki
- Ocenę liczby dzieci - zwrócono uwagę na tendencję wzrostową liczby dzieci

# Liczba uczniów szkół podstawowych i gimnazjów w latach 2009-2015.

Rok	2009	2010	2011	2012	2013	2014	2015
<b>SZKOŁY PODSTAWOWE</b>							
Szkoła Podstawowa Nr 1 w Busku-Zdroju	305	291	293	301	304	302	325
Szkoła Podstawowa Nr 2 w Busku-Zdroju	390	382	363	363	337	376	385
Szkoła Podstawowa Nr 3 w Busku-Zdroju	403	414	401	422	412	459	490
Szkoła Podstawowa w Dobrowodzie	95	99	99	91	89	88	91
Szkoła Podstawowa w Kołaczkowicach	106	107	103	95	92	102	106
Szkoła Podstawowa w Siestawicach	65	71	67	62	56	55	54
Szkoła Podstawowa w Szańcu	96	102	94	173	149	159	128
Szkoła Podstawowa w Zbludowicach	180	168	155	157	151	170	231
Pierwsza Niepubliczna Szkoła Podstawowa w Busku-Zdroju	20	17	23	23	18	18	16
<b>Razem liczba uczniów publicznych szkół podstawowych</b>	<b>1640</b>	<b>1634</b>	<b>1575</b>	<b>1664</b>	<b>1590</b>	<b>1711</b>	<b>1810</b>
<b>Razem liczba uczniów szkół podstawowych</b>	<b>1660</b>	<b>1651</b>	<b>1598</b>	<b>1687</b>	<b>1608</b>	<b>1729</b>	<b>1826</b>
<b>GIMNAZJA</b>							
Samorządowe Gimnazjum Nr 1	470	398	399	345	360	333	343
Samorządowe Gimnazjum Nr 2	107	164	173	174	169	182	196
Samorządowe Gimnazjum w Podgajach	161	141	146	138	143	128	108
Samorządowe Gimnazjum w Zbludowicach	260	282	290	281	255	230	223
<b>Razem liczba uczniów gimnazjów</b>	<b>998</b>	<b>985</b>	<b>1008</b>	<b>938</b>	<b>927</b>	<b>873</b>	<b>870</b>

# Liczba uczniów szkół podstawowych i gimnazjalnych w latach 2010-2015



Źródło: Opracowanie własne na podstawie danych uzyskanych od dyrektorów placówek oświatowych z terenu Gminy Busko-Zdrój.

## **PROGNOZA DEMOGRAFICZNA**

Liczba dzieci w wieku 0-6 lat zamieszkałych w Gminie Busko-Zdrój (zameldowanych na stałe) w latach 2009-2015

<b>Rok</b>	<b>dziewczynki</b>	<b>chłopcy</b>
<b>2009</b>	845	899
<b>2010</b>	901	914
<b>2011</b>	915	930
<b>2012</b>	923	941
<b>2013</b>	914	944
<b>2014</b>	875	946
<b>2015</b>	848	940

## Liczba dzieci zameldowanych na pobyt stały w poszczególnych obwodach szkolnych w latach 2009-2015.

Obwód	2009	2010	2011	2012	2013	2014	2015	Razem
<b>Szkoły Podstawowej nr 1 w Busku-Zdroju</b>	40	49	45	32	38	35	31	<b>270</b>
<b>Szkoły Podstawowej nr 2 w Busku-Zdroju</b>	69	65	55	55	42	62	46	<b>394</b>
<b>Szkoły Podstawowej nr 3 w Busku-Zdroju</b>	78	73	83	71	60	57	67	<b>489</b>
<b>Szkoły Podstawowej w Dobrowodzie</b>	18	15	17	14	15	16	9	<b>104</b>
<b>Szkoły Podstawowej w Kołaczkowicach</b>	28	25	29	25	25	16	19	<b>167</b>
<b>Szkoły Podstawowej w Siestawicach</b>	23	9	19	10	14	11	9	<b>95</b>
<b>Szkoły Podstawowej w Szańcu</b>	26	24	34	24	32	37	25	<b>202</b>
<b>Szkoły Podstawowej w Zbludowicach</b>	58	52	53	46	49	44	42	<b>344</b>
<b>Liczba dzieci w SP w Zbludowicach w razie likwidacji SP w Siestawicach</b>	81	61	72	56	63	55	51	<b>439</b>
<b>Razem:</b>	<b>340</b>	<b>312</b>	<b>335</b>	<b>277</b>	<b>275</b>	<b>278</b>	<b>248</b>	<b>2065</b>



# Prognozowane liczby uczniów w szkołach podstawowych w Gminie Busko-Zdrój do roku 2023.

Szkoła	2016/17	2017/18	2018/19	2019/20	2020/21	2021/22	2022/23
Szkoła Podstawowa nr 1 w Busku-Zdroju	282	288	267	255	243	208	216
Szkoła Podstawowa nr 2 w Busku-Zdroju	326	334	334	333	279	277	288
Szkoła Podstawowa nr 3 w Busku-Zdroju	420	435	440	453	406	344	414
Szkoła Podstawowa w Dobrowodzie	76	75	79	80	79	77	83
Szkoła Podstawowa w Kołaczkowicach	92	98	114	122	130	120	125
Szkoła Podstawowa w Siestawicach	37	41	54	59	63	63	68
Szkoła Podstawowa w Szańcu	111	121	134	143	138	151	156
Szkoła Podstawowa w Zbludowicach	195	215	241	251	261	244	252
<b>Razem:</b>	<b>1539</b>	<b>1607</b>	<b>1663</b>	<b>1696</b>	<b>1599</b>	<b>1484</b>	<b>1602</b>
Stan liczby uczniów w stosunku do poprzedniego	-	4,42	3,48	1,98	-5,72	-7,19	7,95

## Analizując zakres pomocy dla uczniów ze strony Gminy Busko-Zdrój uwzględniono:

- dowóz uczniów do placówek
- finansowanie dożywiania
- stypendia naukowe i socjalne

# Zestawienie pomocy Miasta i Gminy Busko-Zdrój dla uczniów placówek oświatowych w 2015 roku (stan na dzień 10.09.2015)

	Placówka	Liczba dzieci ogółem	Liczba dowożonych dzieci	Liczba dożywianych dzieci	Liczba stypendiów za wyniki w nauce	Liczba stypendiów socjalnych
1.	SP nr 2 Busko-Zdrój	385	100	38	19	b/d
2.	SP nr 3 Busko-Zdrój	490	77	58	24	5
3.	SP Dobrowoda	91	50	20	11	b/d
4.	SP Kołaczkowice	106	101	13	6	19
5.	SP Siesławice	55	32	4	3	6
6.	SP w ZPO Szaniec	128	103	6	5	16
7.	SP w ZPO Zbludowice	231	135	35	1	b/d
8.	SP w ZPO nr 1 Busko-Zdrój	325	20	14	7	b/d
9.	SG nr 1 Busko-Zdrój	343	5	7	23	b/d
10.	SG nr 2 Busko-Zdrój	196	20	1	11	b/d
11.	SG Podgaje	108	20	1	1	12
12.	SG w ZPO Zbludowice	233	167	9	1	b/d
	<b>Razem</b>	<b>2691</b>	<b>830</b>	<b>206</b>	<b>112</b>	

# Ocena kadry pedagogicznej

- Dobrze wykwalifikowana
- Miasto i Gmina Busko-Zdrój dysponuje wystarczającą kadrą pedagogiczną, zatrudnioną w szkołach podstawowych i gimnazjalnych i przedszkolach
- Wszyscy nauczyciele zatrudnieni w szkołach publicznych mają wykształcenie wyższe magisterskie lub wyższe licencjackie
- Kadra widzi potrzebę dalszego doskonalenia zawodowego i podnoszenia kwalifikacji przez udział w kursach i szkoleniach

# Kadra nauczycielska w placówkach oświatowych w roku szkolnym 2014/2015 (stan na 1.08.2015)

L.p.	Nazwa szkoły	Pełnozatrudnieni	Niepełnozatrudnieni	
		– liczba osób	Liczba osób	Liczba etatów
1.	SG Nr 1	31	9	5,28
2.	ZPO Nr 1	32	9	3,82
3.	SG Podgaje	6	7	4,66
4.	ZPO Zbludowice + filie	41	16	6,33
5.	SP nr 2	32	4	2,30
6.	SP nr 3	28	9	2,31
7.	SP Dobrowoda	9	1	0,72
8.	SP Kołaczkowice	11	4	2,05
9.	SP Siesławice	8	2	1,05
10.	ZPO Szaniec + filie	20	9	4,31
11.	PP Nr 2	12	2	1,05
12.	PP Nr 3	15	5	1,98
13.	Szkoła Muzyczna I stopnia w Busku-Zdroju	9	10	5,7
<b>Ogółem</b>		<b>254</b>	<b>87</b>	<b>41,72</b>

## Liczba nauczycieli (w osobach) wg stopnia awansu zawodowego w roku szkolnym 2013/2014

L.p.	Rodzaje jednostek oświatowych	Liczba nauczycieli (w osobach) wg stopni awansu zawodowego			
		Stażysta	Kontrakto- wy	Mianowa- ny	Dyplomo- wany
1.	Publiczne Przedszkola -		3	8	25
2.	Szkoły Podstawowe	5	11	38	124
3.	Samorządowe Gimnazja	2	6	21	76
4.	Szkoła Muzyczna I stopnia w Busku- Zdroju	5	9	3	1
<b>Ogółem</b>		<b>12</b>	<b>29</b>	<b>70</b>	<b>226</b>

# Analiza SWOT dla szkół podstawowych i gimnazjalnych

## Silne strony

- Polepszający się stan bazy i wyposażenia szkół.
- Kompetentni nauczyciele.
- Właściwy model zarządzania.
- Aktywni uczniowie.
- Aktywna współpraca ze środowiskiem lokalnym.
- Bardzo dobre wyniki uzyskiwane na sprawdzianach i egzaminach w gminie.
- Bogata oferta edukacyjna.
- Możliwości indywidualnego podejścia do ucznia ze względu na środowiskowy charakter szkoły.
- Przyjazny stosunek wielu placówek dla małych dzieci, dzięki liczebności klas wysoki poziom indywidualizacji procesu nauczania.
- Duże zaangażowanie nauczycieli w rozwój, życie szkoły i pracę dla ucznia.
- Przystosowanie wielu placówek do przyjęcia do szkoły dzieci niepełnosprawnych.

## Słabe strony

- Brak wystarczającej ilości środków na unowocześnienie i modernizację szkół.
- Wymagający wymiany sprzęt informatyczny, pomoce dydaktyczne i wyposażenie w niektórych placówkach.
- Niewystarczająca ilość pomieszczeń potrzebnych do funkcjonowania nowoczesnych placówek.
- Niedostateczne zaplecze sportowe.
- Osłabienie motywacji uczniów do nauki.
- Brak wystarczających środków na dokształcanie i podnoszenie kwalifikacji przez nauczycieli.
- Słaba współpraca z uczniami i rodzicami w tworzeniu oferty edukacyjnej.
- Mała aktywność rodziców w życiu szkoły - brak zainteresowania niektórych rodziców współpracą z wychowawcą i szkołą.
- Niewystarczająca liczba godzin opieki medycznej.

## Szanse

- **Poprawa sytuacji materialnej, osiedlanie się nowych mieszkańców poza obszarem miasta, duże poparcie środowiska dla działań szkoły.**
- **Rozszerzenie pomocy pedagogiczno - psychologicznej.**
- **Szkoła jako ośrodek kultury i rozwoju inicjatyw społecznych i integracji społecznej.**
- **Pozytywna opinia o szkołach w środowisku lokalnym.**
- **Rozwój świadomości potrzeby edukacji wśród społeczności.**
- **Upowszechnianie aktywności sportowo-rekreacyjnej w środowisku lokalnym.**
- **Współpraca szkół ze środowiskiem pozaszkolnym – instytucje opiekuńcze, społeczne, oświatowe, sportowe, medyczne, sądowe.**
- **Dostosowanie organizacji pracy szkoły do oczekiwań i potrzeb uczniów i rodziców.**

## Zagrożenia

- **Duża konkurencyjność na rynku edukacyjnym szkół związana z niżem demograficznym.**
- **Zbyt małe fundusze na realizację zaplanowanych przedsięwzięć modernizacyjnych- wyposażenia szkół.**
- **Spadek liczebności uczniów z uwagi na migracje rodziców do miasta.**
- **Likwidacja niektórych placówek z powodu małej liczby dzieci.**
- **Niedostateczna współpraca rodziców ze szkołami.**
- **Negatywny wpływ środowiska pozaszkolnego uczniów – w wielu przypadkach brak wsparcia rodziny (bezrobocie, brak motywacji do wychodzenia z biedy, nawyk korzystania z pomocy społecznej od kilku pokoleń, niechęć do nauki i niedocenywanie roli wykształcenia, minimalizm w życiu społecznym).**
- **Negatywna rola mediów (złe wzorce osobowe, promocja przemocy i konsumpcjonizmu), a w konsekwencji nasilanie się problemów psychicznych i emocjonalnych wśród uczniów oraz w ich środowisku rodzinnym.**
- **Brak nawyku wytrwałego uczenia się przez dzieci i młodzież oraz korzystania z dóbr kultury, szczególnie w środowisku wiejskim.**
- **Dominacja wyników egzaminów zewnętrznych w ocenie pracy szkół.**
- **Rosnąca dysproporcja zamożności rodzin.**



# Analiza SWOT dla przedszkoli

## Silne strony

- **Wyształcona i dobrze przygotowana kadra.**
- **Bogata oferta edukacyjna - duży wybór zajęć dodatkowych.**
- **Wysoki poziom zajęć edukacyjnych, zapewniający wszechstronny rozwój dzieci i bardzo dobre przygotowanie dzieci do podjęcia nauki w szkole.**
- **Duża frekwencja dzieci.**
- **Kształtowanie odpowiednich postaw i zachowań dzieci, zwłaszcza otwartości na potrzeby innych.**
- **Rozwój sprawności fizycznej dzieci.**
- **Wdrażanie i realizowanie programów własnych placówek oraz innych ciekawych przedsięwzięć we współpracy ze środowiskiem lokalnym.**
- **Godziny pracy placówek dostosowane do potrzeb rodziców.**
- **Dobra lokalizacja - placówki blisko miejsca zamieszkania.**
- **Mało liczne grupy w przedszkolach wiejskich.**
- **Niskie opłaty za pobyt dziecka.**
- **W wielu placówkach nowoczesne place zabaw.**

## Słabe strony

- **Brak wystarczającej liczby sal dydaktycznych.**
- **Duża ilość dzieci w grupach w mieście.**
- **W niektórych placówkach brak sal do zajęć sportowo-korekcyjnych, co ogranicza możliwość organizowania ćwiczeń, gimnastyki korekcyjnej i zawodów sportowych.**
- **Niewystarczające wyposażenie i brak bezpiecznego podłoża na placu zabaw.**
- **Niewystarczająca baza sanitarna.**
- **Niedostateczna liczba personelu pomocniczego.**
- **Niewystarczające środki finansowe na uzupełnienie wyposażenia zabawek i pomocy dydaktycznych.**
- **Niedostateczne środki na bezpłatne zajęcia dodatkowe.**

## Szanse

- Brak dużej konkurencji dla publicznych przedszkoli wiejskich.
- Pozytywna opinia rodziców i środowiska lokalnego.
- Pozyskanie dodatkowych środków finansowych pozwoli polepszyć bazę wychowawczo - dydaktyczną i rekreacyjną przedszkoli, co jeszcze bardziej podniesie jakość pracy placówek na rzecz dzieci, rodziców i nauczycieli.
- Nowa perspektywa funduszy europejskich.

## Zagrożenia

- Mała liczba dzieci 3 letnich objętych edukacją przedszkolną.
- Niewystarczające środki na budowę sal gimnastycznych i możliwości zwiększenia liczby pomieszczeń w niektórych placówkach uniemożliwia zajęcia sportowe i korekcyjne, co grozi wzrostem liczby dzieci z wadami postawy i brakiem możliwości jej korygowania.
- Konkurencyjność innych, miejskich placówek dla przedszkoli wiejskich.
- Potencjalny spadek liczby urodzeń dzieci.

## Wnioski ogólne z wyników badania mieszkańców, rodziców, nauczycieli i uczniów na temat kierunków rozwoju oświaty w Gminie Busko-Zdrój

- Z przeprowadzonej analizy wynika, że priorytetem w zakresie rozwoju oświaty w Gminie Busko-Zdrój powinna być:
  1. Poprawa zaplecza infrastrukturalnego – rozbudowa i modernizacja budynków i bazy rekreacyjnej;
  2. Poprawa zaplecza dydaktycznego – pracownie, sprzęt dydaktyczny;
  3. Wzbogacenie oferty zajęć w zakresie wyrównywania szans i zajęć dodatkowych;
  4. Poprawa współpracy placówek z otoczeniem, zwłaszcza rodzicami.

# Identyfikacja obszarów problemowych

- **Analiza SWOT** przeprowadzona w poszczególnych placówkach oraz **wyniki badań ankietowych** wskazują na pojawienie się **czterech głównych problemów**, dotyczących funkcjonowania oświaty w Gminie Busko-Zdrój:

# Cztery główne problemy:

1. Potrzeba rozwoju, odnowienia, rozbudowy bazy lokalowej niektórych placówek oraz infrastruktury technicznej, rekreacyjnej, sportowej.
2. Uzupelnienie wyposażenia placówek oświatowo-wychowawczych w szeroko rozumiane pomoce dydaktyczne, sprzęt sportowy i rekreacyjny.
3. Zapewnienie wysokiej jakości kształcenia, opieki, warunków pracy i funkcjonowania placówek oświatowych i wychowawczych.
4. Kreowanie warunków współpracy z rodzicami i szerokim otoczeniem oraz prowadzenie działań na rzecz aktywności i uczestnictwa placówek oświatowych i wychowawczych w środowisku społecznym.

# DEKLARACJA STRATEGICZNA

1. Oświata w Gminie Busko-Zdrój posiada odpowiednią bazę infrastrukturalną i dydaktyczną, dzięki czemu zapewnia najwyższy standard edukacyjny, dostępny dla wszystkich dzieci i młodzieży.
2. Oświata w Gminie Busko-Zdrój zapewnia dzieciom i młodzieży atrakcyjną wiedzę oraz szerokie umiejętności i kwalifikacje, przekazywane innowacyjnymi metodami nauczania, a nauczycielom, wychowawcom i pedagogom wysoki komfort pracy, wykorzystując ich najlepsze zdolności, umiejętności, wysoki poziom kreatywności i najwyższy poziom wiedzy.
3. Optymalna sieć placówek oświatowych w Gminie Busko-Zdrój zapewnia warunki efektywnej pracy i satysfakcji wszystkim reprezentantom kadry pedagogicznej.
4. Oświata w Gminie Busko-Zdrój skutecznie reaguje na zmiany w sferze społecznej, kulturowej i technologicznej, zapewniając przy tym szacunek dla wartości obywatelskich, tolerancji, dziedzictwa kulturowego, różnorodności i tożsamości lokalnej.
5. Oświata w Gminie Busko-Zdrój stanowi doskonały przykład efektywnej i systemowej współpracy ze środowiskiem społecznym, kulturowym, gospodarczym, zwłaszcza z rodzicami i opiekunami dzieci i młodzieży.

**Misją strategiczną dla oświaty w Gminie Busko-Zdrój do 2021 roku jest:**

**PRACA I DZIAŁANIA NA  
RZECZ NAJLEPSZEGO I  
WSZECHSTRONNEGO  
ROZWOJU DZIECI I  
MŁODZIEŻY**



# Cele strategiczne.

## **Cel strategiczny nr 1**

**Baza lokalowa oraz infrastruktura dydaktyczna, rekreacyjna i sportowa placówek oświatowych Miasta i Gminy Busko Zdrój na najwyższym poziomie**

## **Cel strategiczny nr 2**

**Placówki oświatowe wyposażone w najlepsze pomoce dydaktyczne, sprzęt sportowy i rekreacyjny**

## **Cel strategiczny nr 3**

**Wysoka jakość kształcenia, wychowania i warunków działania placówek oświatowych**

## **Cel strategiczny nr 4**

**Budowanie warunków współpracy z otoczeniem i działania na rzecz aktywności i uczestnictwa placówek oświatowych w środowisku społecznym**



# Cele strategiczne i operacyjne

**Cel strategiczny nr 1**  
Baza lokalowa oraz infrastruktura dydaktyczna, rekreacyjna i sportowa placówek oświatowych Gminy Busko Zdrój na najwyższym poziomie

- Cel operacyjny nr 1.1
  - Wzbogacenie i odnowienie bazy lokalowej placówek - przebudowa, rozbudowa, remonty istniejących obiektów
- Cel operacyjny nr 1.2
  - Wzbogacenie i odnowienie bazy rekreacyjnej, sportowej placówek - przebudowa, rozbudowa, remonty istniejących obiektów

**Cel strategiczny nr 2**  
Placówki oświatowe wyposażone w najlepsze pomoce dydaktyczne, sprzęt sportowy i rekreacyjny

- Cel operacyjny nr 2.1
  - Podniesienie jakości pracy placówek
- Cel operacyjny nr 2.2
  - Dopuszczenie placówek w nowoczesne pomoce dydaktyczne, sprzęt sportowy, rekreacyjny i inny

**CEL STRATEGICZNY NR 3**  
Wysoka jakość kształcenia, wychowania i warunków działania placówek oświatowych

- Cel operacyjny nr 3.1
  - Stworzenie lepszych warunków dla wyrównania szans edukacyjnych
- Cel operacyjny nr 3.2.
  - Zapobieganie patologiom społecznym
- Cel operacyjny nr 3.3
  - Doskonalenie i podnoszenie poziomu wykształcenia, umiejętności kadry wychowawczej
- Cel operacyjny nr 3.4
  - Dbałość o wszechstronny rozwój dzieci i młodzieży przez otoczenie opieką dzieci o specjalnych potrzebach edukacyjnych, wychowawczych
- Cel operacyjny nr 3.5
  - Tworzenie lepszych warunków do edukacji rozwoju dzieci i młodzieży

**CEL STRATEGICZNY NR 4**  
Budowanie warunków współpracy z otoczeniem i działania na rzecz aktywności i uczestnictwa placówek oświatowych w środowisku społecznym

- Cel operacyjny nr 4.1
  - Propagowanie zdrowego stylu życia
- Cel operacyjny nr 4.2
  - Podjęcie działań na rzecz zwiększenia świadomości dotyczącej edukacji w tym przedszkolnej
- Cel operacyjny nr 4.3.
  - współpraca ze środowiskiem społecznym

# Wdrażanie PLANU

- Proces wdrażania realizacji Planu odbywa się na trzech głównych poziomach:
  - organizacyjnym,
  - merytorycznym,
  - społecznym.

## Potencjalne źródła finansowania realizacji celów i działań ujętych w Planie

### **I. Regionalny Program Operacyjny Województwa Świętokrzyskiego na lata 2014-2020**

- a/ Oś priorytetowa 8. Rozwój edukacji i aktywne społeczeństwo**
- b/ Oś priorytetowa 7. Sprawne usługi publiczne**
- c/ Oś priorytetowa 4. Dziedzictwo naturalne i kulturowe**
- d/ Oś priorytetowa 3. Efektywna i zielona energia**

# **Program Operacyjny Wiedza Edukacja Rozwój 2014-2020**

**a/ Oś priorytetowa II Efektywne polityki publiczne dla rynku pracy, gospodarki i edukacji**

- **Program Operacyjny Infrastruktura i Środowisko 2014-2020**
- **Państwowy Fundusz Rehabilitacji Osób Niepełnosprawnych (PFRON)**, zwłaszcza na prace przystosowujące placówki do potrzeb dzieci niepełnosprawnych
- **Narodowy Fundusz Ochrony Środowiska i Gospodarki Wodnej (NFOŚiGW)**

# Monitoring i ewaluacja

- Ciągły monitoring wdrażania Planu prowadzi wydział właściwy do spraw oświaty na podstawie informacji otrzymanych od jednostek, będących koordynatorami wykonania poszczególnych zadań;
- Ewaluacja częściowa ma miejsce w połowie wdrażania Planu i na jej podstawie dokonuje się analizy zbiorczych danych, zgromadzonych w czasie ewaluacji okresowych; oceny tej dokonuje Burmistrz oraz komisja Rady Miejskiej właściwa ds. oświaty. Wyniki tej ewaluacji mogą być zaprezentowane na sesji Rady Miejskiej.

# Metody zbierania danych do ewaluacji

- Analiza SWOT (dotyczy głównie ewaluacji ex-ante);
- Analiza dokumentów związanych z realizacją Planu (m.in. zarządzeń, decyzji, uchwał, sprawozdań itp.) – obejmuje wszystkie etapy ewaluacji, najczęściej ewaluacja ex-post;
- Analiza dostępnych danych ilościowych i jakościowych (zwykle pochodzących z monitoringu zgodnie z przyjętymi wskaźnikami) - obejmuje wszystkie etapy ewaluacji, szczególnie cząstkową i ex-post;
- Analiza kosztów i korzyści - porównanie środków finansowych poniesionych na realizację Planu z osiągniętymi skwantyfikowanym finansowo efektami (dotyczy najczęściej ewaluacji ex-post);

## Pomiar wskaźników osiągnięć dla Kompleksowego Planu Rozwoju Szkół dla Miasta i Gminy Busko-Zdrój do roku 2021 może być prowadzony w dwóch systemach:

- **Monitoring** - stałe zbieranie danych przez wykonawców poszczególnych zadań zgodnie z przyjętymi wskaźnikami i przekazywanie tych danych do jednostki koordynującej realizację Planu;
- **Autoewaluacja** - sesje ewaluacyjne odbywające się co dwa lata po zakończonym roku kalendarzowym, czyli pierwsza sesja w 2018 roku.
  - Wszystkie rodzaje ewaluacji mogą być wykonywane z wykorzystaniem: analizy SWOT, analizy dokumentów, analizy danych, analizy korzyści do nakładów. Zastosowanie powyższych sposobów ewaluacji umożliwi staranną ocenę osiągniętego wykonania Planu i pozwoli wyznaczyć kierunki działań na następny okres.

# Wskaźniki ewaluacji

- W celu skutecznej ewaluacji Planu niezbędne są dane umożliwiające przeprowadzenie oceny, m.in. porównania stanu przed i po realizacji Planu.
- W tym celu wskazano szereg wskaźników porównujących sytuację w Gminie Busko-Zdrój z okresu przed rozpoczęciem realizacji Planu i po jego zakończeniu.
- Wskaźniki dotyczą ogólnych zmian podstawowych wartości, które zaszły w trakcie realizacji Planu.



# Wskaźniki ewaluacji

- Są to np. liczba wyremontowanych i zmodernizowanych placówek, wybudowanych nowych obiektów edukacyjnych, rekreacyjnych czy sportowych przy placówkach oświatowych, liczba zakupionego sprzętu wyposażenia, wyniki ze sprawdzianów i egzaminów, osiągnięte w poszczególnych placówkach.
- Wybrano te wartości, które da się wyrazić liczbowo i są one zgodne ze wskaźnikami zawartymi w RPO WŚ na lata 2014-2020 i Strategii Rozwoju Miasta i Gminy Busko-Zdrój na lata 2015-2025.

# Karty działań

- Zawierają działania przyporządkowane do poszczególnych celów strategicznych i operacyjnych
- Uwzględniają:
  - działanie,
  - harmonogram realizacji,
  - szacunkowe koszty

## KARTA STRATEGICZNA DLA CELU OPERACYJNEGO 1.1.

Wzbogacenie i odnowienie bazy lokalowej placówek - przebudowa, rozbudowa, remonty, istniejących obiektów

DZIAŁANIE	REALIZATORZY/ PARTNERZY	HARMONOGR AM REALIZACJI	KOSZTY SZACUNKO WE W ZŁ
<b>1.1.1. Przebudowa, rozbudowa istniejących obiektów</b>			
1.1.1.1. Dobudowa sali gimnastycznej z zapleczem w szkołach: SP nr 2 w Busku-Zdroju, ZPO w Szańcu, ZPO nr 1 w Busku-Zdroju, SG w Podgajach	Gmina Busko-Zdrój, SP nr 2 w Busku-Zdroju	2016-2018	4 500 000
	ZPO w Szańcu	2016-2018	2 500 000
	ZPO nr 1 w Busku-Zdroju	2016-2018	3 500 000
	SG w Podgajach	do 2026	3 000 000
1.1.1.2. Rozbudowa placówki o sale dydaktyczne w: ZPO w Zbludowicach, Przedszkole nr 2 w Busku-Zdroju, Przedszkole nr 3 w Busku-Zdroju, SP nr 2 w Busku-Zdroju, SP w Dobrowodzie, SP w Siesławicach	Gmina Busko-Zdrój, 1. ZPO w Zbludowicach	2016-2018	2 000 000
	2. Przedszkole nr 2 w Busku-Zdroju	2016-2018	3 000 000
	3. Przedszkole nr 3 w Busku-Zdroju ,	2016-2018	3 500 000
	4. SP nr 2 w Busku-Zdroju	2016-2018	3 500 000
1.1.1.3. Rozbudowa budynku w celu dostosowania do funkcji przedszkola	Gmina Busko-Zdrój, 1. SP w Dobrowodzie	2016-2018	2 500 000

# Podsumowanie wpływu Planu na środowisko

- Wskazane w Planie działania są wypracowanymi priorytetami jakie mogą być przez Gminę podejmowane i nie zawierają szczegółowych rozwiązań, które mogły by negatywnie oddziaływać na środowisko.
- Realizacja postanowień Planu nie spowoduje znaczącego oddziaływania na środowisko przyrodnicze.
- Większa część działań zawartych w dokumencie ma charakter nie inwestycyjny.

- Rodzaj i charakter planowanych działań nie będzie miał znacząco negatywnego oddziaływania na środowisko, w tym na przyrodę, jak również na zdrowie i życie ludzi.
- Realizacja przewidzianych zadań nie będzie powodować oddziaływań skumulowanych oraz transgranicznych.
- Wszelkie ewentualne negatywne oddziaływania, powstające w trakcie prac, będą miały charakter punktowy i krótkotrwały.
- W przypadku działań związanych z termomodernizacją budynków należy mieć na względzie ochronę zwierząt (ptaków i/lub nietoperzy).