

Znak : BSCK – 213/12/08

**DOKUMENTACJA TECHNICZNA - PROJEKT
ZAGOSPODAROWANIA TERENÓW ZIELONYCH PRZY BSCK
WRAZ Z PROJEKTEM REMONTU POSTUMENTU POMNIKA**





ISTNIEJE OD 1993 r.

PRACOWNIA ARCHITEKTURY I KRAJOBRAZU KULTUROWEGO


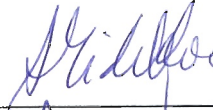

Adres: 25-335 Kielce ul. Jarońskich (d. Pomorska) 3

„**ĆWIERTAK**”
tel./fax 041/ 344-40-43
tel. 0 604 240 239, 0 696 046 112
e-mail: cwiertak@poczta.onet.pl
www.architekt.kiel.pl

NR KONTA: BGŻ O/KIELCE 73 2030 0045 1110 0000 0027 1070

NIP 959-037-90-27

REGON 292458089

TEMAT:	PROJEKT ZAGOSPODAROWANIA TERENÓW ZIELONYCH PRZY BSCK WRAZ Z PROJEKTEM REMONTU POSTUMENTU POMNIKA		
STADIUM:	PROJEKT ARCHITEKTONICZNO – BUDOWLANY		
BRANŻA:	PROJEKT ZIELENI I MALEJ ARCHITEKTURY		
ADRES:	Busko Zdrój ul. Mickiewicza 22 dz. nr. ew. 192/12		
INWESTOR:	Urząd Miasta Busko Zdrój Ul. Mickiewicza 12 Busko Zdrój		
PROJEKTOWAŁ: architektura krajobrazu	mgr inż. arch. krajobrazu AGNIESZKA S. MICHALSKA		
OPRACOWANIE:	mgr inż. arch. krajobrazu AGNIESZKA S. MICHALSKA		
GŁ. PROJEKTANT:	mgr inż. arch. JOANNA ĆWIERTAK	GP.II 63/60/75, KL 149/93	

Projekt stanowi dokumentację przewidzianą do jednorazowej realizacji z zachowaniem Prawa Autorskiego z 1994 r. (Dz. U. Nr. 24 poz. 83)

Kielce, marzec 2007 r.

SPIS ZAWARTOŚCI

1. Strona tytułowa
2. Notatka służbowa
3. Uprawnienia i oświadczenia projektantów
4. Inwentaryzacja zieleni , gospodarka materiałem roślinnym
5. Projekt zieleni
6. Projekt małej architektury – postument pomnika
7. Informacja BIOZ

**PROJEKT ZAGOSPODAROWANIA TERENÓW
ZIELONYCH PRZY BSCK WRAZ Z PROJEKTEM
REMONTU POSTUMENTU POMNIKA**

**BUSKO ZDRÓJ
ul . MICKIEWICZA 22
dz. nr. ew. 192/12**

**INWENTARYZACJA ZIELENI I GOSPODARKA
MATERIAŁEM ROŚLINNYM**

Inwestor:

**Urząd Miasta i Gminy Busko Zdrój
ul. Mickiewicza 12
Busko Zdrój**

mgr inż. arch. krajobrazu



AGNIESZKA S. MICHALSKA

Kielce, marzec 2007 r.

SPIS ZAWARTOŚCI

I. Część opisowa

1. Przedmiot opracowania
 - 1.1. istniejący stan zagospodarowania terenu
2. Zakres prac inwentaryzacyjnych
 - 2.1. pomiary
 - 2.2. charakterystyka materiału
 - 2.3. ocena warunków wzrostu
 - 2.4. metoda oceny stanu zdrowotnego
 - 2.5. kryteria oceny stanu zdrowia
3. Inwentaryzacja szczegółowa
4. Zieleń istniejąca na obszarze ABCDEFGHIJKLMN-A
 - 4.1 opis
5. Gospodarka istniejącym materiałem roślinnym
 - 5.1. wytyczne w zakresie drzewostanu
6. Zakres prac porządkowych
 - 6.1. wycięcie drzew
 - 6.2. przesadzanie roślin
7. Zakres prac pielęgnacyjno – rehabilitacyjnych
 - 7.1. prace z zakresu chirurgii drzew
 - 7.2. prace pielęgnacyjne
8. Wnioski

II. Część graficzna

9. Zagospodarowanie terenu :
 - inwentaryzacja istniejącej zieleni Rys. nr:1 skala 1:500
 - gospodarka materiałem roślinnym Rys. nr:2 skala 1:500

OPIS

1. Przedmiot opracowania.

- zieleń istniejąca na terenie BSCK w Busku Zdroju ul. Mickiewicza 22 dz. Nr ew. 192/12
- 1.1. istniejący stan zagospodarowania terenu objętego opracowaniem
- na terenie inwestycji znajdują się rozbudowany Dom Kultury
- istniejąca wieloletnia zieleń nie tworzy czytelnego, harmonijnego układu kompozycyjnego

2. Zakres prac inwentaryzacyjnych

2.1. pomiary

w lutym 2007 r. dokonano następujących pomiarów w terenie:

- pierśnica pnia na wysokości 1.30 m,
- szerokość korony (z dokładnością do 1 m)

2.2. charakterystyka materiału

- gatunek
- stan zdrowotny

2.3. ocena warunków wzrostu

- układ nasadzeń (rozstaw)
- bezpośredniej obserwacji poddano najbliższe otoczenie nasadzeń

2.4. metoda oceny stanu zdrowotnego

- ocenę stanu zdrowotnego prowadzono metodą bezpośredniej obserwacji; rośliny poddano ocenie wizualnej, zwracając szczególną uwagę na ogólny stan korony drzew i głównego przewodnika oraz zgodność pokrojową z gatunkiem
- ze względu na porę roku – stan bezlistny koron, w trakcie pomiarów ocenie nie podlegało ulistnienie korony i zmiany chorobowe blaszki liściowej

2.5. kryteria oceny stanu zdrowia

- dobry – posusz do 19%, brak ubytków, pokrój zgodny z cechami gatunkowymi
- średni – posusz: 20% - 49%, pojedyncze obumarłe konary, ubytki i blizny na powierzchni pnia, nieznaczna deformacja korony

zły – posusz: 50% - 80%, w masie korony liczne obumarłe (zaschnięte) konary, nadłamane gałęzie, liczne ubytki i blizny powierzchniowe i wgłębne, znacząca deformacja korony, pokrój nieprawidłowy

b. zły – posusz: 89% - 100%, drzewo obumarłe

4. Wykaz inwentaryzacyjny zieleni

Tabela nr:1 Inwentaryzacja szczegółowa:

Nr.	Nazwa gatunkowa	Pierśnica (cm)	Średnica korony (m)	Stan zdrowotny	Uwagi
1	<i>Robinia pseudoacacia</i> robinia biała	125	6	zły	korona asymetryczna zredukowana, deformacja pokroju, ubytek wgłębny od podstawy do 1,80, rozwidlenie korony w kształcie V
2	<i>Tilia</i> lipa	60	6	średni	korona asymetryczna, gałęzie wchodzą w kolizje z istniejącym budynkiem
3	<i>Fraxinus excelsior</i> jesion wyniosły	180	7	średni	asymetria i jednostronna redukcja korony, połamane gałęzie w masie korony, ubytek zablizniony, rozwidlenie korony w kształcie V na h=2,20
4	<i>Fraxinus excelsior</i> jesion wyniosły	123	12	zły	ubytek wgłębny od podstawy do h=0,50, korona jednostronnie zredukowana, asymetryczna, drzewo zaatakowane przez roztocze - <i>Eriophyes fraxinivorus</i>
5	<i>Prunus</i> subsp.	98	4	zły	przewodnik pochylony, asymetria korony
6	<i>Prunus</i> subsp.	70/60/87/ 45	4	zły	forma wieloprzewodnikowa u podstawy, przewodnik pochylony, korona zdeformowana asymetryczna
7	<i>Fraxinus excelsior</i> jesion wyniosły	25	2,5	średni	przewodnik zdeformowany, asymetria korony
8	<i>Fraxinus excelsior</i> jesion wyniosły	130	14	średni	rozwidlenie korony w kształcie V na h=2,20
9	<i>Prunus</i> subsp.	45/53/30	3	średni	forma wieloprzewodnikowa u podstawy, przewodnik pochylony, korona zdeformowana
10	<i>Malus</i> subsp. jabłoń	78	4	średni	rozwidlenie korony w kształcie V na h=1,80, pochylenie przewodnika
11	<i>Malus</i> subsp. jabłoń	67	3	średni	forma wieloprzewodnikowa, asymetria korony
12	<i>Fraxinus excelsior</i> jesion wyniosły	186	10	średni	korona asymetryczna, deformacja pokroju
13	<i>Fraxinus excelsior</i> jesion wyniosły	150	8	dobry	
14	<i>Robinia pseudoacacia</i> robinia biała	90/82	4	zły	dwa przewodniki zrosnięte u podstawy, pochylenie przewodników, korona asymetryczna
15	<i>Robinia pseudoacacia</i> robinia biała	35/50	3	zły	dwa przewodniki zrosnięte u podstawy, pochylenie przewodników, korona asymetryczna

16	<i>Fraxinus excelsior</i> jesion wyniosły	145	8	średni	korona jednostronnie zredukowana, asymetryczna, deformacja pokroju,
17	<i>Fraxinus excelsior</i> jesion wyniosły	183	10	średni	
18	<i>Fraxinus excelsior</i> jesion wyniosły	150	6	średni	korona jednostronnie zredukowana, asymetryczna, deformacja pokroju,
19	<i>Juglans regia</i> orzech włoski	255	8	średni	forma wieloprzewodnikowa, pochylenie przewodnika
20	<i>Aesculus hippocastanum</i> kasztanowiec pospolity	250	12	średni	rozwidlenie korony w kształcie V na h=1,70
21	<i>Robinia pseudoacacia</i> robinia biała	163	3	b. zły	przewodnik pochylony, zaschnięty, rachityczny, ubytek wgłębny na całej długości przewodnika
22	<i>Ulmus laevis</i> wiąz szypułkowy	30	1,5	średni	deformacja korony, brak możliwości prawidłowego rozwoju zbyt mała odległość od nasadzenia nr 21
23	<i>Betula pubescens</i> brzoza omszona	55	4	dobry	
24	<i>Acer</i> klon	142	7	średni	rozwidlenie korony w kształcie V na h=1,70, jeden z konarów w kolizji z lampą
25	<i>Acer</i> klon	108	7	średni	nadłamane gałęzie w masie korony
26	<i>Acer</i> klon	106	8	dobry	pochylenie przewodnika
27	<i>Acer</i> klon	138	8	dobry	forma wieloprzewodnikowa, nadłamane gałęzie w masie korony, gałęzie w kolizji linią energetyczną napowietrzną
28	<i>Acer</i> klon	164	8	dobry	rozwidlenie korony w kształcie V na h=1,80, gałęzie w kolizji z lampą i linią energetyczną napowietrzną
29	<i>Acer</i> klon	145	8	średni	rozwidlenie korony w kształcie V na h=1,70, korona asymetryczna, pochylenie jednego przewodnika
30	<i>Acer</i> klon	185	9	średni	rozwidlenie korony w kształcie V na h=1,60
31	<i>Acer</i> klon	110	8	średni	korona asymetryczna, ubytek u podstawy
32	<i>Acer</i> klon	169	9	średni	
33	<i>Acer</i> klon	117	7	średni	korona asymetryczna
34	<i>Picea abies</i> świerk pospolity	129	7	średni	
35	<i>Salix xsepulcralis</i> 'Chrysocoma' wierzba płacząca	145/100	7	średni	deformacja przewodnika, pochylenie, rozwidlenie korony w kształcie V na h=1,20
36	<i>Tilia</i> lipa	120	6	średni	korona jednostronnie zredukowana, asymetryczna nadłamane gałęzie w masie korony
37	<i>Tilia</i> lipa	130	6	średni	korona zredukowana asymetryczna, nadłamane gałęzie w masie korony,
38	<i>Tilia</i> lipa	157	7	średni	korona asymetryczna, jednostronnie zredukowana,

39	<i>Tilia</i> lipa	74	3	zły	korona zredukowana, ażurowa asymetryczna, nadłamane gałęzie w masie korony
40	<i>Tilia</i> lipa	120	5	średni	korona asymetryczna jednostronnie zredukowana, nadłamane gałęzie w masie korony,
41	<i>Picea pungens</i> świerk kłujący	89	3	średni	deformacja pokroju, jednostronna redukcja korony
42	<i>Picea pungens</i> świerk kłujący	115	4	średni	deformacja pokroju
43	<i>Picea pungens</i> świerk kłujący	92	4	średni	deformacja pokroju
44	<i>Tilia</i> lipa	180	8	średni	rozwidlenie w kształcie V na h=3m, pochylenie przewodnika, nadłamane gałęzie w masie korony
45	<i>Thuja occidentalis</i> żywotnik zachodni	50	1	średni	deformacja pokroju
46	<i>Prunus</i> subsp.	115	6	dobry	
47	<i>Tilia</i> lipa	115/115	6	dobry	rozwidlenie w kształcie V na h=0,80m
48	<i>Tilia</i> lipa	147	7	dobry	
49	<i>Tilia</i> lipa	153	6	średni	rozwidlenie w kształcie V na h=2m, asymetria korony,
50	<i>Tilia</i> lipa	151	6	dobry	rozwidlenie w kształcie V na h=3m, pochylenie przewodnika, nadłamane gałęzie w masie korony
51	<i>Salix xsepulcralis</i> 'Chrysocoma' wierzba płacząca	250	7	średni	rozwidlenie w kształcie V na h=3m, jeden przewodnik odcięty na h=2, nadłamane gałęzie, asymetria korony
52	<i>Tilia</i> lipa	150	6	średni	nadłamane gałęzie w masie korony
53	<i>Sorbus</i> jarząb	82/73/70	6	średni	forma wieloprzewodnikowa u podstawy, pochylenie przewodników
54	<i>Picea pungens</i> świerk kłujący	97	3,5	dobry	
55	<i>Picea pungens</i> świerk kłujący	87	2,5	dobry	
56	<i>Fraxinus excelsior</i> jesion wyniosły	80/90/82/ 75	12	średni	forma wieloprzewodnikowa
57	<i>Picea pungens</i> świerk kłujący	49	1,5	dobry	
58	<i>Tilia</i> lipa	90	5	dobry	pochylenie przewodnika
59	<i>Tilia</i> lipa	61/69	5	dobry	rozwidlenie w kształcie V na h=1m
60	<i>Picea pungens</i> świerk kłujący	135	5	dobry	
61	<i>Picea pungens</i> świerk kłujący	95	4	dobry	
62	<i>Thuja occidentalis</i> żywotnik zachodni	44	1,5	średni	
63	<i>Thuja occidentalis</i> żywotnik zachodni	40	1	średni	
64	<i>Aesculus hippocastanum</i> kasztanowiec pospolity	89	4	dobry	korona asymetryczna

65	<i>Aesculus hippocastanum</i> kasztanowiec pospolity	100	4	dobry	
66	<i>Picea abies</i> świerk pospolity	89	3	dobry	korona ażurowa
67	<i>Ulmus</i> wiąz	76	3	dobry	rozwidlenie w kształcie V na h=1,20m, korona asymetryczna
68	<i>Ulmus</i> wiąz	50	3	dobry	korona asymetryczna
69	<i>Tilia</i> lipa	110	4	dobry	
70	<i>Tilia</i> lipa	30/26/14	4	średni	korona asymetryczna, forma wieloprzewodnikowa
71	<i>Tilia</i> lipa	109	4	dobry	
72	<i>Ulmus carpinifolia</i> wiąz pospolity	30	2,5	średni	
73	<i>Acer</i> klon	197	10	dobry	
74	<i>Picea abies</i> świerk pospolity	84	3	dobry	

4. Zieleni istniejącej na obszarze ABCDEFGHIJKLMN-A, oznaczonym na rys. nr:1

4.1. nasadzenia z roślinności wysokiej:

- na terenie otwartym rozmieszczone w przypadkowych grupach po kilka sztuk, więźba między drzewami jest niedostosowana do wymagań pokrojowych danych gatunków. Korony zachodzą na siebie nr:16,17,18, co powoduje ich nieprawidłowy rozwój, deformację i asymetrię; drzewa nr:67,68,69,70,71 w układzie szeregowym nasadzenie zbyt gęste

- w bezpośrednim sąsiedztwie budynku drzewa w nasadzeniach pojedynczych o przypadkowym rozmieszczeniu; drzewa w układzie rzędom nr: 36,37,38,39,40 oraz grupa roślin nr: 41,42,43 w rozstawie niedopasowanym do wymagań pokrojowych danych gatunków

4.2. nasadzenia z roślinności niskiej:

- na terenie opracowania występuje forma żywopłotowa, jednogatunkowa regularne cięcia ukształtowały zwartą formę geometryczną. W masie krzewów prześwity. Wysokość żywopłotu nie przekracza 1m.

4.3. opis ogólny

Nasadzenia na terenie objętym opracowaniem nie tworzą czytelnej kompozycji zieleni. Wieloletnie rośliny są prawdopodobnie pozostałością dawnych zadrzewień. Rozstaw nasadzeń niedostosowany do wymagań pokrojowych. Część drzew ma korony 2- przewodnikowe (rozwidlenie w kształcie litery V). Pokrój gatunkowy został zniekształcony. Statyka korony i

prawidłowa konstrukcja pokrojowa jest zaburzona, drzewa mają silną jednostronną redukcję, u części przewodniki odchylone od pionu. W masie koron są spróchniałe i nadłamane gałęzie i konary.

Dobór gatunkowy z grupy roślin o średnim współczynniku dekoracyjności.

5. Gospodarka materiałem roślinnym na terenie objętym opracowaniem

5.1. wytyczne w zakresie istniejącego drzewostanu:

Tabela nr:2

Nr.	Nazwa gatunkowa	Pierśnica (cm)	Stan zdrowotny	Decyzja			Uwagi
				adap-tacja	prze-sadze-nie	kar-czo-wanie	
1	<i>Robinia pseudoacacia</i> robinia biała	125	zły			•	
2	<i>Tilia</i> lipa	60	średni			•	
3	<i>Fraxinus excelsior</i> jesion wyniosły	180	średni	+			
4	<i>Fraxinus excelsior</i> jesion wyniosły	123	zły			(•)	możliwość usunięcia drzewa
5	<i>Prunus</i> subsp.	98	zły			•	
6	<i>Prunus</i> subsp.	70/60/87/ 45	zły			•	
7	<i>Fraxinus excelsior</i> jesion wyniosły	25	średni	+			
8	<i>Fraxinus excelsior</i> jesion wyniosły	130	średni	+			
9	<i>Prunus</i> subsp.	45/53/30	średni			•	
10	<i>Malus</i> subsp. jabłoń	78	średni			•	
11	<i>Malus</i> subsp. jabłoń	67	średni	+			
12	<i>Fraxinus excelsior</i> jesion wyniosły	186	średni	+			
13	<i>Fraxinus excelsior</i> jesion wyniosły	150	dobry	+			
14	<i>Robinia pseudoacacia</i> robinia biała	90/82	zły			•	
15	<i>Robinia pseudoacacia</i> robinia biała	35/50	zły			•	
16	<i>Fraxinus excelsior</i> jesion wyniosły	145	średni	+			
17	<i>Fraxinus excelsior</i>	183	średni	+			
18	<i>Fraxinus excelsior</i> jesion wyniosły	150	średni	+			
19	<i>Juglans regia</i> orzech włoski	255	średni	+			
20	<i>Aesculus hippocastanum</i> kasztanowiec pospolity	250	średni	+			

21	<i>Robinia pseudoacacia</i> robinia biała	163	b. zły			•	
22	<i>Ulmus laevis</i> wiąz szypułkowy	30	średni			•	samosiew, brak możliwości prawidłowego rozwoju w wyniku bezpośredniego sąsiedztwa z nr 20
23	<i>Betula pubescens</i> brzoza omszona	55	dobry	+			
24	<i>Acer</i> klon	142	średni	+			cięcia pielęgnacyjne
25	<i>Acer</i> klon	108	średni	+			cięcia pielęgnacyjne
26	<i>Acer</i> klon	106	dobry	+			cięcia pielęgnacyjne
27	<i>Acer</i> klon	138	dobry	+			cięcia pielęgnacyjne
28	<i>Acer</i> klon	164	dobry	+			cięcia pielęgnacyjne
29	<i>Acer</i> klon	145	średni	+			
30	<i>Acer</i> klon	185	średni	+			
31	<i>Acer</i> klon	110	średni	+			
32	<i>Acer</i> klon	169	średni	+			
33	<i>Acer</i> klon	117	średni	+			
34	<i>Picea abies</i> świerk pospolity	129	średni	+			
35	<i>Salix xsepulcralis</i> 'Chrysocoma' wierzba płacząca	145/100	średni			(•)	możliwość usunięcia drzewa w przypadku pozostawienia cięcia pielęgnacyjne
36	<i>Tilia</i> lipa	120	średni	+			cięcia pielęgnacyjne
37	<i>Tilia</i> lipa	130	średni	+			cięcia pielęgnacyjne
38	<i>Tilia</i> lipa	157	średni	+			cięcia pielęgnacyjne
39	<i>Tilia</i> lipa	74	zły			•	
40	<i>Tilia</i> lipa	120	średni	+			cięcia pielęgnacyjne
41	<i>Picea pungens</i> świerk kłujący	89	średni			•	
42	<i>Picea pungens</i> świerk kłujący	115	średni	+			
43	<i>Picea pungens</i> świerk kłujący	92	średni	+			
44	<i>Tilia</i> lipa	180	średni	+			cięcia pielęgnacyjne
45	<i>Thuja occidentalis</i> żywotnik zachodni	50	średni			•	
46	<i>Prunus</i> subsp.	115	dobry			•	

47	<i>Tilia</i> lipa	115/115	dobry	+			cięcia pielęgnacyjne
48	<i>Tilia</i>	147	dobry	+			cięcia pielęgnacyjne
49	<i>Tilia</i>	153	średni	+			cięcia pielęgnacyjne
50	<i>Tilia</i>	151	dobry	+			cięcia pielęgnacyjne
51	<i>Salix xsepulcralis</i> 'Chrysocoma' wierzba płacząca	250	średni	+			cięcia pielęgnacyjne
52	<i>Tilia</i> lipa	150	średni	+			
53	<i>Sorbus</i> jarzab	82/73/70	średni	+			
54	<i>Picea pungens</i> świerk kłujący	97	dobry	+			
55	<i>Picea pungens</i> świerk kłujący	87	dobry	+			
56	<i>Fraxinus excelsior</i> jesion wyniosły	80/90/82/ 75	średni	+			
57	<i>Picea pungens</i> świerk kłujący	49	dobry	+			
58	<i>Tilia</i> lipa	90	dobry	+			
59	<i>Tilia</i> lipa	61/69	dobry	+			
60	<i>Picea pungens</i> świerk kłujący	135	dobry	+			
61	<i>Picea pungens</i> świerk kłujący	95	dobry	+			
62	<i>Thuja occidentalis</i> żywotnik zachodni	44	średni			•	
63	<i>Thuja occidentalis</i> żywotnik zachodni	40	średni			•	
64	<i>Aesculus hippocastanum</i> kasztanowiec pospolity	89	dobry	+			
65	<i>Aesculus hippocastanum</i> kasztanowiec pospolity	100	dobry	+			
66	<i>Picea abies</i> świerk pospolity	89	dobry	+			
67	<i>Ulmus</i> wiąz	76	dobry		+		
68	<i>Ulmus</i> wiąz	50	dobry		+		
69	<i>Tilia</i> lipa	110	dobry		+		
70	<i>Tilia</i> lipa	30/26/14	średni		+		
71	<i>Tilia</i> lipa	109	dobry		+		
72	<i>Ulmus carpinifolia</i> wiąz pospolity	30	średni				
73	<i>Acer</i> klon	197	dobry	+			
74	<i>Picea abies</i> świerk pospolity	84	dobry	+			

Legenda:

- drzewa do usunięcia: ●
- drzewa pozostawione na terenie: +

6. Zakres prac porządkowych

6.1. wycinka drzew

6.1.1. do usunięcia wytypowano drzewa:

- rachityczne, które w obecnym stanie są realnym zagrożeniem dla użytkowników terenu i istniejącego zagospodarowania terenu. Stan zdrowotny tych egzemplarzy jest zły, wszelkie prace sanitarno – pielęgnacyjne nie wpłyną zasadniczo na poprawę zdrowotną. Z roku na rok kondycja i estetyk tych drzew będzie się pogarszać.
- egzemplarze które utraciły wartość dekoracyjną w wyniku braku dogodnych warunków wzrostu

6.1.2. zakres robót

- teren robót winien być zabezpieczony
- drzewa przeznaczone do wycięcia oznakowane w terenie
- etapowa redukcja części nadziemnej: korony i głównego przewodnika
- wykopanie i usunięcie bryły korzeniowej
- usunięte elementy składowane tymczasowo w miejscach przeznaczonych do tego celu
- wywiezienie usuniętego materiału w miejsce wskazane przez Inwestora
- uzupełnienie ziemią dołów po karpie korzeniowej

6.2. przesadzanie

- wytypowano rośliny o numerze inwentaryzacyjnym: 67,68,69,70,71 nowa lokalizacja na terenie inwestycji w granicach opracowania
- miejsce docelowe zaznaczone na rys. nr:2

6.2.1. termin prac

- początek września do zamarznięcia gruntu i od momentu rozmarznięcia do końca kwietnia; w przypadku stwierdzenia obecności gniazd w koronie okres ochronny: 1 marca do 15 październik

6.2.2. wskazania do przesadzenia

- rośliny przesadzane muszą być odpowiednio przygotowane i zabezpieczone (okres przygotowawczy rok do dwóch lat)

- technologia pracy powinna być tak przygotowana aby bryła korzeniowa przesadzanych roślin dotarła na nowe miejsce nienaruszona
- prace prowadzone pod profesjonalnym nadzorem z zachowaniem wszelkich zasad bezpieczeństwa

6.2.3. technika przesadzenia

- przygotowanie rośliny do przesadzenia czyli zredukowanie i zabezpieczenie części nadziemnej aby nie uległa uszkodzeniu
- rośliny należy przesadzać z bryłą korzeniową o wymiarach wynikających z wartości pierśnicy
- przygotowanie bryły korzeniowej do przesadzenia – jeden sezon wegetacyjny
- po wykopaniu bryłę korzeniową należy zabezpieczyć aby nie uległa pokruszeniu i przesuszeniu, w tym celu należy owinać ją w jutę lub siatkę (plastikową lub drucianą), można zastosować inną tkaninę przepuszczającą powietrze
- podczas przesadzania i innych czynności towarzyszących należy szczególnie uważać aby bryła korzeniowa nie rozpadła się
- roślinę sadzimy we wcześniej przygotowany dół o wielkości proporcjonalnej do pozyskanej bryły korzeniowej
- roślinę należy tak posadzić aby korona była zwrócona do stron świata podobnie jak w poprzednim miejscu wzrostu
- teren wokół rośliny uformować i wyściółkować
- roślinę przytwierdzić do podłoża za pomocą odciągów(roślina przywiązana do kołków wbitych w ziemię)

Uwaga:

Zakres prac związanych z przesadzeniem roślin wieloletnich zawarty w Specyfikacji Technicznej S.T-1.2

6.2.4. pielęgnacja po posadzeniu

- intensywne podlanie bezpośrednio po przesadzeniu
- poprawianie misy wokół rośliny
- kontrolowanie odciągów
- nawożenie (w następnym roku po przesadzeniu)
- systematyczne podlewanie
- systematyczne usuwanie pojawiającego się w koronie posuszu

Uwaga:

W/w prace wykonane przez wyspecjalizowaną firmę lub przeszkolonego wykonawcę z zachowaniem wszelkich zasad bezpieczeństwa

7. Zakres prac pielęgnacyjno – rehabilitacyjnych

Na terenie opracowania należy podjąć działania pielęgnacyjno- rehabilitacyjne. Celem tych prac jest:

- powstrzymanie procesów dalszego nieprawidłowego rozwoju koron drzew
- poprawienie stanu zdrowotnego drzew
- usunięcie konarów i gałęzi stanowiących zagrożenie dla użytkowników obiektu

7.1. prace z zakresu chirurgii drzew

- cięcia sanitarno – pielęgnacyjne powinny objąć drzewa u których w masie koron znajdują się nadłamany i zaschnięte konary i gałęzie
- podczas działań należy zwrócić szczególną uwagę na nienaruszenie statyki drzewa oraz należyte zabezpieczenie ran powstałych w skutek cięć
- termin prac to okres stanu bezlistnego drzew
- jednorazowe cięcie powinno usunąć maksymalnie 20% masy zielonej drzewa. Należy stosować zasadę ograniczenia zakresu cięcia jedynie do niezbędnego minimum.

Uwaga:

Wszelkie prace związane z zakresem chirurgii dendrologicznej powinny zostać przeprowadzone przez profesjonalną firmę lub wykonawcę przeszkolonego z w/w zakresu działań. Prace powinny być nadzorowane, z zachowaniem zasad bezpieczeństwa pracy.

7.2. prace z zakresu pielęgnacji

Prace te obejmują zakres robót niezbędnych w utrzymaniu zieleni w dobrym stanie zdrowotności i zadawalającym wyglądzie estetycznym.

7.2.1. podstawowe zabiegi pielęgnacyjne:

- dokonywanie przeglądu drzew po zimie i jesienią, w celu oceny stanu zachowania
- systematyczne usuwanie pojawiającego się w koronie posuszu
- podlewanie drzew (w razie długotrwałych susz) – metoda napowierzchniowa
- w przypadkach uzasadnionych podjęcie czynności z zakresu zabezpieczenia nowo powstałych ran czy skaleczeń
- dokonywanie oprysków środkami ochronnymi w przypadkach uzasadnionych

- możliwość zasilania nawozami (określenie potrzeb nawozowych drzew w wyniku obserwacji zmian w zakresie nieprawidłowego wzrostu lub zjawisk chorobotwórczych blaszki liściowej)
- w sytuacji zastosowania wzmocnień przegląd stanu ich mocowania

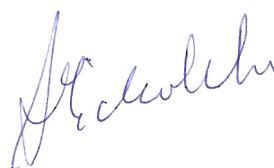
8. Wnioski

W ramach podniesienia walorów estetycznych i odnowienia oraz uatrakcyjnienia materiału roślinnego na terenie objętym opracowaniem należy przeprowadzić prace pielęgnacyjno – porządkowych:

- zabiegi z zakresu chirurgii drzew wpłyną korzystnie na stan zdrowotny poszczególnych egzemplarzy pod względem fizjologicznym i statycznym, a także poprawą estetykę roślin. Usunięcie spróchniałych i obumarłych gałęzi wpłynie korzystnie na bezpieczeństwo terenu.
- likwidacja wytypowanych drzew ze względów wymienionych w punkcie nr: 6.1.1., wpłynie korzystnie na podniesieni walorów wizualnych i estetycznych terenu objętego opracowaniem
- usunięte drzewa zostaną zastąpione nowymi nasadzeniami z gatunków o wysokiej dekoracyjności i walorach krajobrazowych. Lokalizacja i dobór materiału roślinnego będzie stanowić uzupełnienie obecnych nasadzeń oraz będzie dopełnieniem projektowanego zagospodarowania terenu. Szczegóły w opracowaniu: „Projekt zieleni”

9. Opracowanie graficzne - rysunki w skali 1 : 500

- oznaczenia numeryczne na rysunkach zgodne z podanymi numerami w tabeli inwentaryzacyjnej
- na Rys. nr:1 oznaczono:
 - drzewa liściaste
 - drzewa iglaste
 - żywopłot
- ponadto na Rys. nr. 2 wskazano:
 - rośliny do wycięcia



gm. Busko Zdrój pow. buski
 woj. świętokrzyskie

skala 1: 500
 154.331.0333
 154.331.0811

układ współrzędnych „1965”
 układ wysokościowy „Kronsztadt”

Granice nieruchomości są zgodne z aktualną ewidencją
 miasta Busko Zdrój obr.10.13.

Wykonana na podstawie:
 - mapy zasadniczej miasta Busko Zdrój w skali 1: 500
 - pomiaru uzupełniającego wykonanego w lutym 2007 roku
 przez geodetę uprawnionego mgr inż. Adama Biskupa

USŁUGI GEODYZYJNE
 mgr inż. Adam Biskup
 os. Pułaskiego 10, 28-100 Busko Zdrój
 tel. (041) 379 88 10, fax (041) 379 88 12
 NIP 664-111-49-30 REGON 2806905P ul. 10-49-01-02-05 Nr upr. TCE3
 Busko Zdrój, luty 2007 zlec. 07/07

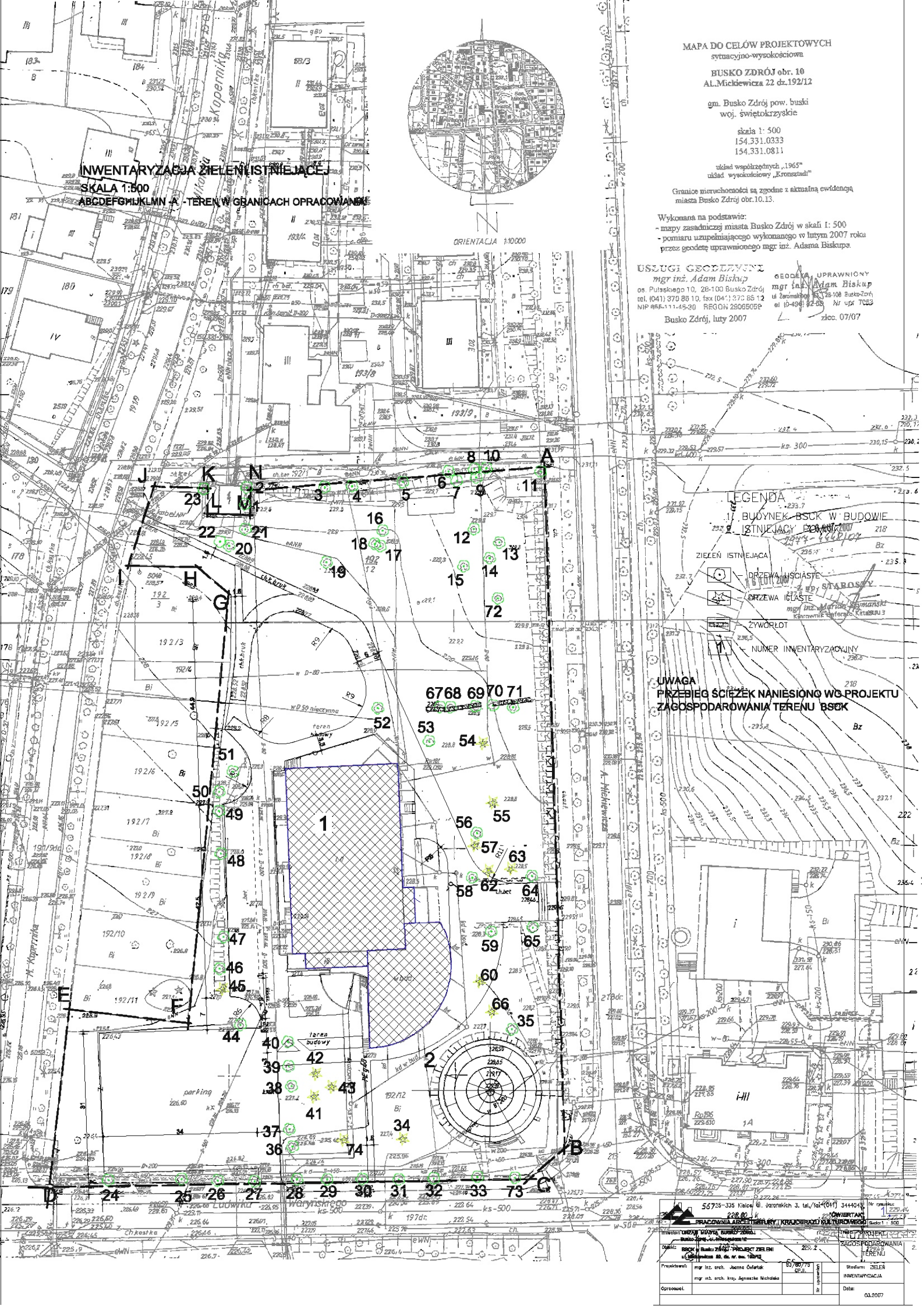
INWENTARYZACJA ZIELENI ISTNIEJĄCEJ

SKALA 1:500

ABCDEFJKLMN A - TEREN W GRANICACH OPRACOWANIA



ORIENTACJA 10000



LEGENDA

- 1. BUDYNEK BSCCK W BUDOWIE
- 2. ISTNIEJĄCY POKRYTOCI
- ZIELEŃ ISTNIEJĄCA
 - DRZEWA LIŚCIASTE
 - DRZEWA IGŁASTE
 - ZYWIŁOT
- NUMER INWENTARYZACYJNY

UWAGA
 PRZEBIEG ŚCIEŻEK NANIĘSIO WGB PROJEKTU
 ZAGOSPODAROWANIA TERENU BSCCK

56738-335 Klucza W. Jaroszkich 3. tel./tel. (041) 344404		INWENTARYZACJA	
PRACOWNIA GEODYZYJNA I KRAJOBRAZOWA		ZAGOSPODAROWANIE TERENU	
Projektant: mgr inż. arch. Janina Olszak		Data: 03.2007	
Opisano: mgr inż. arch. Inga Agnieszka Michalska		Data: 03.2007	

MAPA DO CELÓW PROJEKTOWYCH

symulacyjno-wysokościowa

BUSKO ZDRÓJ obr. 10
Al. Mickiewicza 22 dz.192/12

gm. Busko Zdrój pow. buski
woj. świętokrzyskie

skala 1: 500
154.331.0333
154.331.0811

układ współrzędnych „1965”
układ wysokościowy „Kronsztadt”

Granice nieruchomości są zgodne z aktualną ewidencją
miasta Busko Zdrój obr.10.13.

Wykonana na podstawie:

- mapy zasadniczej miasta Busko Zdrój w skali 1: 500
- pomiaru uzupełniającego wykonanego w lutym 2007 roku przez geodetę uprawnionego mgr inż. Adama Biskupa

USŁUGI GEODYZYJNE

mgr inż. Adam Biskup

os. Pułaskiego 10, 28-100 Busko Zdrój
tel. (041) 370 85 10, fax (041) 370 85 12
NIP 684-111-49-30 REGON 2806505P

GEODETA UPRAWNIONY

mgr inż. Adam Biskup

ul. Żurawiańska 10, 28-108 Busko Zdrój
tel. (041) 370 85 10, fax (041) 370 85 12
NIP 684-111-49-30 REGON 2806505P

Busko Zdrój, luty 2007

zlec. 07/07



GOSPODARKA MATERIAŁEM ROŚLINNYM

SKALA 1:500

ABCDEFJKLMN - A - TEREN W GRANICACH OPRACOWANIA

ORIENTACJA 1:0000

LEGENDA

1. BUDYNEK BSCK W BUDOWIE

2. ISTNIĄCY DREWNIKI

3. ZIELEN ISTNIĄCA

4. OPRACOWANIE STARSZY

5. DRZEWIA I ŁĄSKA

6. ŻYWIŁOT

7. NUMER INWENTARYZACYJNY

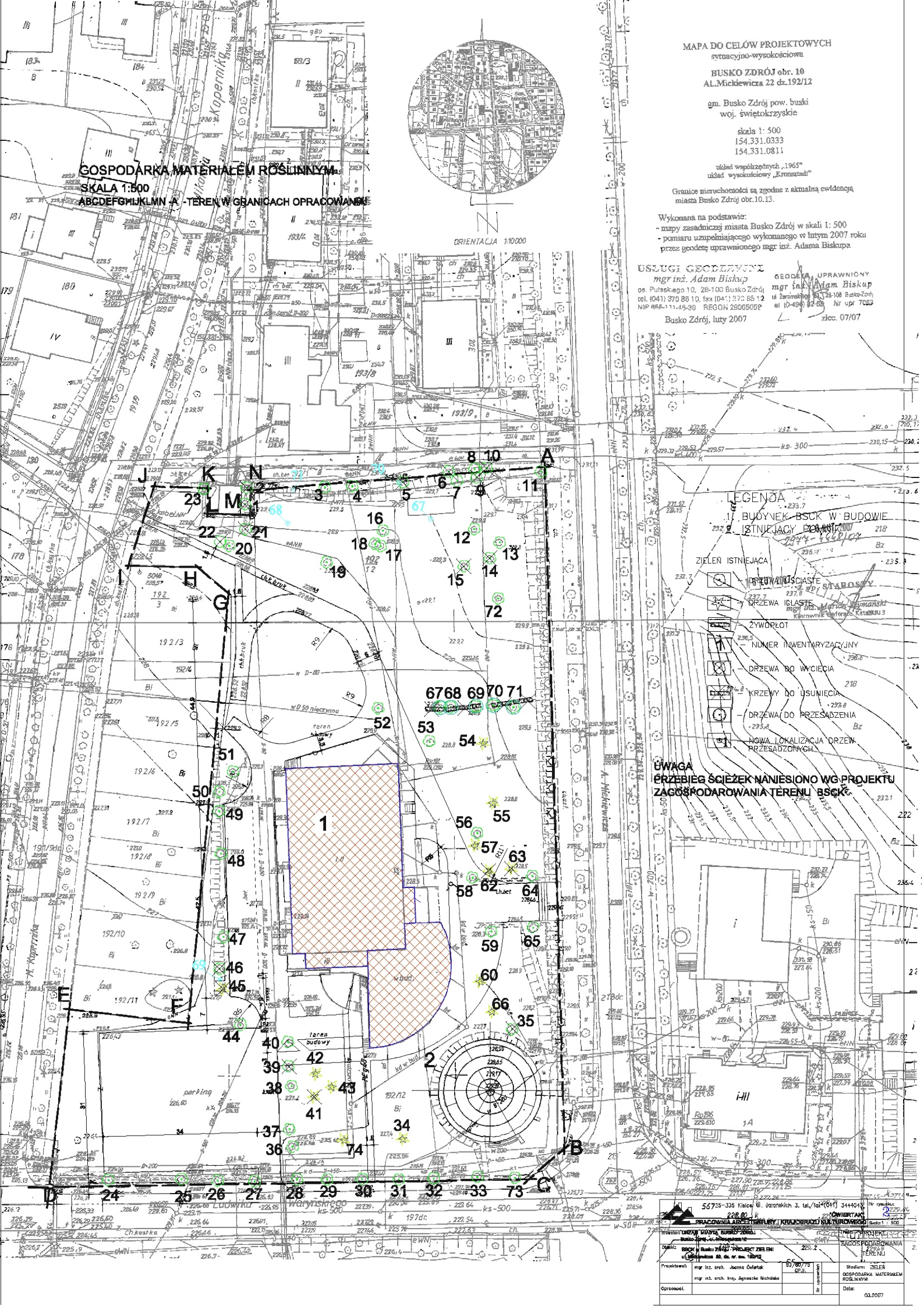
8. DRZEWIA DO WYCIECIA

9. KRZEWY DO USUNIĘCIA

10. DRZEWIA DO PRZESADZENIA

11. NOWA LOKALIZACJA DRZEW PRZESADZONKICH

UWAGA
PRZEBIEG ŚCIEŻEK NANIESIŁO WG PROJEKTU
ZAGOSPODAROWANIA TERENU BSCK



56758-335 Kluców Al. Żurawiańska 3, tel./tel. (041) 344404		OBIĘTNOŚĆ	
PRACOWNIA GEODEZYJNA I KARTOGRAFICZNA		Skala 1: 500	
Dział: 10/1 Busko Zdrój, Projekt Zielni			
Projektant: mgr inż. arch. Hanna Górecka		ZAGOSPODAROWANIE TERENU	
Opracował: mgr inż. arch. Andrzej Michalski		Data: 03.2007	

**PROJEKT ZAGOSPODAROWANIA TERENÓW
ZIELONYCH PRZY BSCK WRAZ Z PROJEKTEM
REMONTU POSTUMENTU POMNIKA**

**BUSKO ZDRÓJ
ul. MICKIEWICZA 22
dz. nr. ew. 192/12**

PROJEKT ZIELENI

Inwestor:

**Urząd Miasta i Gminy Busko Zdrój
ul. Mickiewicza 12
Busko Zdrój**

mgr inż. arch. krajobrazu



AGNIESZKA S. MICHALSKA

Kielce, marzec 2007 r.

SPIS ZAWARTOŚCI

I. Część opisowa

1. Dane ogólne
2. Istniejący stan zagospodarowania terenu
 - 2.1. opis
 - 2.2. zieleń istniejąca
3. Projektowane zagospodarowanie terenu
 - 3.1. opis
 - 3.2. rozwiązania projektowe
4. Charakterystyka materiału roślinnego.
5. Wykaz materiału roślinnego tabela nr:1
6. Prace przygotowawcze pod urządzenie zieleni.
 - 6.1. prace porządkowe
 - 6.2. oczyszczenie terenu
 - 6.3. przygotowanie podłoża
7. Sadzenie drzew i krzewów.
 - 7.1. termin sadzenia
 - 7.2. technika sadzenia
 - 7.3. zakres prac dodatkowych
 - 7.4. pielęgnacja
8. Przesadzanie roślin.
9. Zakładanie trawnika.
 - 9.1. prace wstępne
 - 9.2. wybór mieszanki nasion
 - 9.3. pielęgnacja
10. Legenda gatunkowa – tabela nr:2
11. Uwagi końcowe

II. Część graficzna

- układ kompozycyjny zieleni rys. nr 1 skala 1 : 500
- projekt techniczny nasadzeń rys. nr 2 skala 1 : 500

OPIS

1. Dane ogólne

Przedmiotem opracowania jest urządzenie zieleni na terenie

- zielen istniejąca na terenie BSCK w Busku Zdroju ul. Mickiewicza 22 dz. Nr ew. 192/12

1.1. istniejący stan zagospodarowania terenu objętego opracowaniem

- na terenie inwestycji znajdują się nowo powstały budynek
- istniejąca wieloletnia zielen nie tworzy czytelnego, harmonijnego układu kompozycyjnego

2.2. zielen istniejąca

- nasadzenia na terenie objętym opracowaniem nie tworzą czytelnej kompozycji zieleni. Wieloletnie rośliny są prawdopodobnie pozostałością dawnych zadrzewień. Rozstaw nasadzeń w grupach niedostosowany do wymagań pokrojowych.
- dobór gatunkowy z grupy roślin o średnim współczynniku dekoracyjności.

Opis i ocena zieleni istniejącej patrz opracowanie: „Gospodarka materiałem roślinnym – inwentaryzacja”

3. Projektowane zagospodarowanie terenu

3.1. opis

W związku z charakterem i funkcją obiektu układ zieleni został narzucony zaprojektowanym zagospodarowaniem terenu.

Na urządzanym terenie przeznaczonym do zazielenienia przewidziano posadzenie roślinności w formie nasadzeń uzupełniających i układów kompozycyjnych.

W związku z wycinką drzew w złym stanie zdrowotnym oraz kolidujących z realizacją inwestycji na terenie objętym opracowaniem zostaną wprowadzone nasadzenia z roślinności wysokiej (drzewa) i średniej (krzewy).

3.2. rozwiązania projektowe:

- istniejące drzewa wieloletnie zaadaptowano do nowego układu zieleni
- rośliny z przesadzenia wykorzystane w projektowanym układzie nasadzeń

- zaprojektowano układ dekoracyjny wokół istniejącego pomnika
- zaprojektowano przy głównym wejściu do budynku grupy nasadzeń o wysokich walorach dekoracyjnych
- w rejonie parkingów zastosowano pasy zieleni osłonowej
- wprowadzono zielen uzupełniającą istniejące nasadzenia
- wprowadzono powierzchnie trawiaste

Rozwiązania projektowe są uwarunkowane formą i lokalizacją terenów przeznaczonych pod urządzenie zieleni.

4. Charakterystyka materiału roślinnego.

Na terenie opracowania w ramach projektu zieleni wprowadzono gatunki o ciekawym pokroju i barwnym ulistnieniu, będące dopełnieniem układu przestrzennego i architektonicznego obiektu.

Do nasadzeń zostaną wykorzystane gatunki:

- o wysokich walorach dekoracyjnych
- o dużej tolerancji w stosunku do warunków atmosferycznych i glebowych
- o dużej odporność na zanieczyszczenia i okresowe susze
- wykazujące dużą mrozoodporność
- łatwe w pielęgnacji

Uwaga:

- do nasadzeń zostaną wykorzystane rośliny zimozielone i liściaste
- w ramach rozwiązań projektowych zostaną wprowadzone nasadzenia z drzew częściowo rekompensujące wycięcie istniejącego drzewostanu

5. Wykaz materiału roślinnego zastosowanego w projekcie zieleni

Tabela gatunkowa nr:1

Nr.	Nazwa gatunkowa	H (m)	Opis –cechy dekoracyjne
1	<i>Acer platanoides</i> 'Crimson Sentry' klon zwyczajny 'Crimson Sentry'	8	pokrój regularny, kolumnowy, liście intensywnie ciemnoczerwony
2	<i>Berberis thunbergii</i> 'Atropurpurea' berberys Thunberga 'Atropurpurea'	1,5-2,0	krzew na żywopłot, szpaler, ciernisty, liście purpurowo czerwone
3	<i>Berberis thunbergii</i> 'Pink Queen'	1,50	ulistnienie ciemnoczerwone,

	berberys Thunberga 'Pink Queen'		przebarwienia jesienne
4	<i>Berberis thunbergii</i> 'Green Carpet' berberys Thunberga 'Green Carpet'	1	jesienne przebarwienie liści- żółte, szkarłatne
5	<i>Cornus alba</i> 'Elegantissima' dereń biały	3	pędy koralowoczerwone, liście białozielone
6	<i>Cotoneaster dammeri</i> 'Ursynów' irga Ursynów	0,40	zimozielony, pokrój poduchowaty, ulistnienie ciemnozielone
7	<i>Cotoneaster suecicus</i> 'Coral Beauty' irga szwedzka 'Coral Beauty'	0,60	roślina zimozielona, okrywowa, ulistnienie ciemnozielone
8	<i>Fraxinus pennsylvanica</i> 'Crispa' jesion pensylwański 'Crispa'	8	pokrój kulisty, przebarwienie jesienne liści - żółte
9	<i>Fuonymus fortunei</i> 'Coloratus' trzmielina Fortune'a 'Coloratus'	0,30	zimozielona krzewinka, żółty pasek wzdłuż osi liścia
10	<i>Fuonymus fortunei</i> 'Emerald Gaiety' trzmielina Fortune'a 'Emerald Gaiety'	0,25	zimozielona krzewinka, liście z białym marginesem
11	<i>Fuonymus fortunei</i> 'Sunspot' trzmielina Fortune'a 'Sunspot'	0,30	zimozielona krzewinka, żółty pasek wzdłuż liścia
12	<i>Juniperus communis</i> 'Green Carpet' jałowiec pospolity 'Green Carpet'	0,25	roślina okrywowa
13	<i>Juniperus horizontalis</i> 'Andorra Compacta' jałowiec płozący 'Andorra Compacta'	0,30	pokrój kępiasty, ulistnienie niebieskoszare, zimą fioletowe
14	<i>Potentilla frutikosa</i> 'Blink' (Pink Queen) pięciornik krzewiasty 'Blink'		kwiaty jasnoróżowe, kw. V-X
15	<i>Potentilla frutikosa</i> 'Red Ace' pięciornik krzewiasty	0,50	kwiaty pomarańczowoczerwone, kw. V/VI-IX/X
16	<i>Potentilla frutikosa</i> 'Sommerflor' pięciornik krzewiasty 'Sommerflor'	0,50	kwiaty żółte, kw. VI-X
17	<i>Prunus serrulata</i> 'Kiku-shidare' wiśnia piłkowana 'Kiku-shidare'	5,00	kwitnie b. obficie, kw. V, kwiaty różowe, liście jesienią żółtopomarańczowe
18	<i>Robinia x margretta</i> 'Casque Rouge' robinia Małgorzata 'Casque Rouge'	7-10	pokrój owalny, dekoracyjne kwiaty purpurowo czerwone, kw. VI, przebarwienie jesienne liści - żółte
19	<i>Spiraea japonica</i> 'Gold Princessa' tawuła japońska 'Gold Princessa'	0,50	pokrój rozłożysty, ulistnienie pomarańczowe
20	<i>Spiraea japonica</i> 'Goldflame' tawuła japońska 'Goldflame'	0,80	pokrój rozłożysty, ulistnienie intensywnie żółte
21	<i>Spiraea japonica</i> 'Goldmond' tawuła japońska 'Goldmond'	0,60	pokrój półkulisty, ulistnienie intensywnie żółte
22	<i>Taxus x media</i> 'Farmen' cis pośredni 'Farmen'	1,0	ulistnienie ciemnozielone
23	<i>Thuja occidentalis</i> 'Danica' żywotnik zachodni 'Danica'	0,40	pokrój kulisty, pędy jasnozielone
24	<i>Vinca minor</i> 'Atropurpurea' barwinek pospolity 'Atropurpurea'		zimozielona krzewinka płoząca, kwiaty purpurowe, kw. V-VIII

H- wysokość docelowa rośliny wieloletniej

Ulistnienie – u roślin iglastych postać igieł i łusek

Zimozielone- rośliny liściaste i iglaste nie zrzucające liści na zimę

kw.- okres kwitnienia

6. Prace przygotowawcze pod urządzenie zieleni

Które obejmują:

6.1. prace porządkowe

- zakres prac ujętych w opracowaniu: „Gospodarka materiałem roślinnym – inwentaryzacja, pielęgnacja i techniki ochronne drzew zachowanych” Kielce 2007 związanych z wycinką drzew zgodnie z decyzją wydaną przez Wydział Ochrony Środowiska w Busku Zdroju.

6.2. oczyszczenie terenu

- po zakończonej budowie obiektów kubaturowych oraz chodników i parkingów, należy rozpocząć prace związane z usunięciem z terenu przeznaczonego pod zielen resztek budowlanych, kamieni i śmieci
- po przebudowie nawierzchni wokół pomnika należy teren oczyścić i uporządkować

6.3. prace ziemne związane z przygotowaniem podłoża

6.3.1. przekopanie ziemi:

- prace z przekopaniem ziemi wykonuje się wczesną wiosną lub późną jesienią. Można wykonać mechanicznie – orka, bądź ręcznie. Należy dążyć do maksymalizacji prac mechanicznych

6.3.2. przygotowanie podłoża:

- polega na nawiezieniu na teren przeznaczony pod urządzenie zieleni warstwy ziemi urodzajnej (humusu) z równomiernym jej rozłożeniem. Przewiduje się rozłożenie warstwy ok. 5- 10 cm
- na terenach przeznaczonych pod nawierzchnie trawiaste należy przeprowadzić oprysk chwastobójczy

7. Sadzenie drzew i krzewów.

7.1. termin sadzenia

- wiosną: liściaste i iglaste
- pod koniec lata: iglaste
- jesienią do przymrozków: liściaste

Uwagi:

- rośliny z bryła korzeniową można sadzić cały sezon wegetacyjny
- rośliny duże, starsze okazy należy sadzić wiosną lub jesienią

7.2. technika sadzenia

7.2.1. lokalizacja

- rozmieszczenie i rozstaw roślin zgodny z rys. nr: 2

7.2.2. głębokość sadowienia i rozmiar dołów

- krzewy w doły o średnicy 40 cm i głębokości 40 cm
- drzewa należy sadzić w doły o średnicy 60 cm i głębokości 60 cm
- w przypadku krzewinek wielkość dołu dostosowana do wielkości bryły korzeniowej
- dla roślin z bryłą korzeniową wielkość dołu dwa razy większa od bryły
- rośliny sadzone z upraw w pojemnikach sadzimy tak głęboko aby bryła korzeniowa była zagłębiona
- przy sadzeniu młodych drzewek należy zwrócić szczególną uwagę by bryła korzeniowa nie była zagłębiona zbyt płytko lub zbyt głęboko (roślina powinna być posadzona tak samo jak rosła w szkółce w przeciwnym razie kora na pniu będzie gnić)
- zaleca się sadzenie roślin z bryłą korzeniową, te z tzw. gołym korzeniem trudniej przyjmują się i wymagają starannej pielęgnacji

7.2.3. przygotowanie miejsc pod nasadzenie

- doły przygotowane pod nasadzenia należy zaprawić ziemią urodzajną (kompostem)
- ziemię wybraną z dołu należy pomieszać z ziemią urodzajną, następnie podsypać i wypełnić nią przestrzeń wokół bryły korzeniowej sadzonych roślin

Uwaga:

- do nasadzeń należy zakupić materiał o wykształconym pokroju, kilkuletni w dobrym stanie z nieuszkodzoną bryłą korzeniową

7.3. zakres prac dodatkowych - wykończeniowych

- teren wokół roślin (krzewów liściastych i iglastych) należy wyściółkować korą sosnową –zapobiegnie to nadmiernemu wysuszeniu gleby i zachwaszczeniu (grubość warstwy ok. 3cm)
- młode drzewa po posadzeniu należy przymocować do drewnianych podpór, aby uniknąć pochylenia i wyłamania rośliny, długość pała dostosowana do długości pnia, paliki (szt. 3 w przypadku roślin liściastych) wbite w nieznaczej odległości od bryły korzeniowej - najlepiej tam gdzie grunt jest nienaruszony, mocowanie sznurkiem lub taśmą w miejscu najwyższym i w połowie pnia
- teren wokół drzewek zabezpieczyć pierścieniem z siatki plastikowej o $h=0,80-1,00m$, wkopanej w ziemię

- wskazane jest dla uzyskania pożądanego form rabat (regularnych układów kompozycyjnych) i oddzielenia od nawierzchni trawiastej, wytyczenie i ograniczenie ich na trawnikach za pomocą taśmy ogrodniczej w kolorze zielonym wkopana tak by nad poziomem gruntu wystawała ok. 1,5 – 2,5 cm
- rośliny bezpośrednio po posadzeniu należy obficie podlać

7.4. pielęgnacja

7.4.1. nawożenie

- rośliny sadzone jesienią nawozimy wiosną
- rośliny sadzone wiosną po okresie dwóch miesięcy od posadzenia

Stosowanie gotowych dostępnych na rynku nawozów wieloskładnikowych zgodnie z wskazaniami zawartymi na opakowaniu. Zaleca się stosowanie nawozów do odpowiednich gatunków roślin.

7.4.2. podlewanie

- systematyczne nawadnianie roślin wokół systemu korzeniowego
- krzewy iglaste należy obficie podlewać przed nastaniem mrozów

7.4.3. cięcia roślin kilku letnich

- pięciornik krzewiasty (*Potentilla frutikosa*)-pędy młodych roślin przycinamy na wysokości 10-15cm,
- tawuła japońska (*Spiraea japonica*)- wiosenne cięcie (marzec)
- cis pośredni (*Taxus x media*)- można przycinać kilkakrotnie w ciągu sezonu, pierwsze cięcie na wiosnę, tuż przed rozpoczęcie wegetacji, ostatnie tuż po zakończeniu tegorocznego wzrostu
- trzmielina Fortune'a (*Fuonymus fortunei*)- nie wymaga specjalnego cięcia ale wiosną można przerzedzić pędy jeśli są zbyt gęste lub wysokie
- cięcia pielęgnacyjne wykonuje się u roślin w przypadku wystąpienia pędów zaschniętych lub uszkodzonych
- cięcia formujące u roślin wieloletnich dla prowadzenia właściwego kształtu pokroju i pożądanego wysokości wzrostu oraz właściwego krzewienia

8. Przesadzanie roślin

- wytypowano do przesadzenia rośliny: 67,69,70,71 w miejsce nie kolidujące z przewidywanymi rozwiązaniami projektowymi i dające możliwość prawidłowego wzrostu
- miejsce nowej lokalizacji oznaczone na rys. nr: 2

- zakres w/w prac wyszczególniony w opracowaniu: „Gospodarka materiałem roślinnym – inwentaryzacja, pielęgnacja i techniki ochronne drzew zachowanych” Kielce 2007 oraz Specyfikacji Technicznej – wymagania ogólne ZIELEŃ

9. Zakładanie trawnika.

9.1. prace wstępne

9.1.1. uprzątnięcie terenu

- usunięcie kłaczy, chwastów, kamieni
- przekopanie gleby
- wyrównanie powierzchni

9.1.2. przygotowanie gleby

- nawiezenie humusu z pełną kompozycją do zazielenienia ok. 3-10 cm np.: torf i nawóz
- równomierne rozłożenie podłoża

W przypadku nawiezenia samej ziemi urodzajnej należy wierzchnią warstwę ziemi wymieszać z nawozem mineralnym np.: Azofoska w ilości 20-30g/1m² (na dużych powierzchniach 3kg/100 m²) lub według wskazań podanych przez producenta na opakowaniu.

9.1.3. dwutygodniowy okres stabilizacji gruntu (osiadanie)

9.1.4. odchwaszczanie terenu

- metoda chemiczna polega na opryskiwaniu powierzchni przeznaczonej pod trawnik wodnym roztworem np.: Randapu, podczas tego zabiegu należy szczególną uwagę zwrócić na istniejące drzewa, aby podczas zabiegu nie przenieść cieczy roboczej na rośliny
- należy zastosować środek „ukierunkowany” i ściśle według instrukcji podanej przez producenta
- 3 - 4 tygodni – okres karencji po zabiegu opryskiwania

Uwaga:

Zabieg odchwaszczania wykonujemy w miarę potrzeby i przed rozpoczęciem wszelkich prac związanych z zakładaniem zieleni na terenie objętym opracowaniem.

9.2. wybór mieszanki nasion traw

- obecnie w handlu są gotowe mieszanki nasion różnych gatunków traw, których właściwości wzajemnie się uzupełniają. Ważne aby w skład mieszanki wchodziło co

najmniej 3-4 gatunki. Otrzymamy wówczas trawnik wytrzymały na zmienne warunki pogodowe czy żyzność gleby oraz łatwy w pielęgnacji.

- wysiew traw należy przeprowadzić wiosną już od połowy kwietnia lub późnym latem od sierpnia do początków września.
- ilość wysiewanych nasion na 1m² zgodna z danymi zawartymi na opakowaniu
- po wysiewie nasion wskazane jest zagrabienie (delikatne) i zwałowanie terenu

9.3. pielęgnacja

- regularne nawadnianie
- pierwsze koszenie, gdy trawa osiągnie 8 – 10 cm i skrócenie jej o 1/3, następne koszenia powinny być przeprowadzane systematycznie aby trawa nie uzyskała wysokości powyżej 6 – 8 cm, ostatnie koszenie nie później niż do połowy października
- nawożenie zgodne z zaleceniami producenta zastosowanej mieszanki nasion (wskazane 1-2 w sezonie, nawozami do trawników dostępnymi w handlu)
- w następnych latach wiosną należy przeprowadzić prace związane z wałowaniem i wertykulacją (cięcie darni – zapobieganie filcowaniu), latem przeprowadzamy areację (napowietrzanie) oraz standardowe wyżej wymienione zabiegi pielęgnacyjne

9.4. pielęgnacja istniejącej powierzchni trawiastej

- wertykulacja (cięcie darni – zapobieganie filcowaniu)
- areację (napowietrzanie)
- piaskowanie – wypełnienie wolnych przestrzeni po aeracji, piasek rozprowadza się ręcznie lub za pomocą siewnika
- nawożenie – dawka nawozu 20-30 g/m²(lub według wskazań producenta)
- siew nasion uzupełniający, metoda ręczna rzutowa
- lekkie grabienie powierzchni
- wyrównanie powierzchni
- usuwanie chwastów – metoda ręczna lub zastosowanie herbicydów kontaktowych, w przypadku oprysku 2-3 dni przed koszeniem, termin wiosna np.: maj lub początek czerwca, po oprysku koszenie w odstępie 3-7 dni
- koszenie

10. Legenda gatunkowa materiału roślinnego wykorzystanego do wykonania projektu zieleni

- numer w tabeli zgodny z oznaczeniami na rys. nr: 2

- ilość: całkowita liczba roślin wykorzystana do nasadzeń w projekcie
- * rozstaw nasadzenia zależny od układu kompozycyjnego
- do wykonania nasadzeń powinien być zakupiony materiał:
 - o kilkuletni o wykształconym pokroju i średnim wzroście
 - o w dobrym stanie zdrowotnym z prawidłowo wykształconym systemem korzeniowym i częścią nadziemną

Tabela nr:2

Nr.	Nazwa gatunkowa	Ilość (szt.)	Rozstaw (m)
1	<i>Acer platanoides</i> 'Crimson Sentry' klon zwyczajny 'Crimson Sentry'	2	*
2	<i>Berberis thunbergii</i> 'Atropurpurea' berberys Thunberga 'Atropurpurea'	37	1.3x1.3
3	<i>Berberis thunbergii</i> 'Pink Queen' berberys Thunberga 'Pink Queen'	34	1.5x1.5
4	<i>Berberis thunbergii</i> 'Green Carpet' berberys Thunberga 'Green Carpet'	14	1.3x1.3
5	<i>Cornus alba</i> 'Elegantissima' dereń biały	17	1.3x1.3
6	<i>Cotoneaster</i> 'Ursynów' irga Ursynów	38	1.10x1.10
7	<i>Cotoneaster suecicus</i> 'Coral Beauty' irga szwedzka 'Coral Beauty'	85	1.10x1.10
8	<i>Fraxinus pennsylvanica</i> 'Crispa' jesion pensylwański 'Crispa'	1	*
9	<i>Fuonymus fortunei</i> 'Coloratus' trzmielina Fortune'a 'Coloratus'	258	0.50x0.50
10	<i>Fuonymus fortunei</i> 'Emerald Gaiety' trzmielina Fortune'a 'Emerald Gaiety'	116	0.50x0.50
11	<i>Fuonymus fortunei</i> 'Sunspot' trzmielina Fortune'a 'Sunspot'	245	0.50x0.50
12	<i>Juniperus communis</i> 'Green Carpet' jałowiec pospolity 'Green Carpet'	36	1.3x1.3
13	<i>Juniperus horizontalis</i> 'Andorra Compacta' jałowiec płozący 'Andorra Compacta'	61	1.0x1.0
14	<i>Potentilla frutikosa</i> 'Blink' (Pink Queen) pięciornik krzewiasty 'Blink'	31	0,7x0,7
15	<i>Potentilla frutikosa</i> 'Red Ace' pięciornik krzewiasty	19	0,7x0,7
16	<i>Potentilla frutikosa</i> 'Sommerflor' pięciornik krzewiasty 'Sammerflor'	26	0,7x0,7
17	<i>Prunus serrulata</i> 'Kiku-shidare' wiśnia piłkowana 'Kiku-shidare'	2	*
18	<i>Robinia x margretta</i> 'Casque Rouge' robinia Małgorzata 'Casque Rouge'	1	*
19	<i>Spiraea japonica</i> 'Gold Princessa' tawuła japońska 'Gold Prinncessa'	70	0.50x0.50
20	<i>Spiraea japonica</i> 'Goldflame' tawuła japońska 'Goldflame'	20	1.0x1.0

21	<i>Spiraea japonica</i> 'Goldmond' tawuła japońska 'Goldmond'	68	0.70x0.70
22	<i>Taxus x media</i> 'Farmen' cis pośredni 'Farmen'	68	1.0x1.0
23	<i>Thuja occidentalis</i> 'Danica' żywotnik zachodni 'Danica'	43	1.0x1.0
24	<i>Vinca minor</i> 'Atropurpurea' barwinek pospolity 'Atropurpurea'	118	0.50x0.50

Tabela nr 3

Rodzaj nawierzchni	Powierzchnia w m ²
Trawnik:	
Powierzchnia trawnika projektowanego:	3745
Powierzchnia trawnika istniejącego - do pielęgnacji:	1719
Ściółka (kora):	600
Dodatkowy materiał:	
Taśma ogrodnicza:	Długość całkowita: 140 m
Drewniane paliki:	12szt.
Plastikowa siatka:	Długość całkowita: 18 m

11. Uwagi końcowe

Na terenie opracowania przewiduje się w ciągu 5 lat wymianę żywopłotu wzdłuż granicy opracowania AB. Istniejące nasadzenie jest niejednorodne, z licznymi prześwitami.

Proponowana odmiana to:

Nazwa gatunkowa	H (m)	Opis –cechy dekoracyjne	Uwagi
<i>Taxus x media</i> 'Farmen' cis pośredni 'Farmen'	1,0	zimozielony krzew, ulistnienie ciemnozielone, polecany na niskie żywopłoty, znosi zacinienie	Rozstaw: 0.60x0.60m Przewidywana ilość szt.: 190

[Podpis]

MAPA DO CELÓW PROJEKTOWYCH
 symulacyjno-wysokościowa
 BUSKO ZDRÓJ obr. 10
 Al. Mickiewicza 22 dz.192/12

gm. Busko Zdrój pow. buski
 woj. świętokrzyskie

skala 1: 500
 154.331.0333
 154.331.0811

układ współrzędnych „1965”
 układ wysokościowy „Kronsztadt”

Granice nieruchomości są zgodne z aktualną ewidencją
 miasta Busko Zdrój obr.10.13.

Wykonana na podstawie:

- mapy zasadniczej miasta Busko Zdrój w skali 1: 500
- pomiaru uzupełniającego wykonanego w lutym 2007 roku przez geodetę uprawnionego mgr inż. Adama Biskupa

USŁUGI GEODETYZY

mgr inż. Adam Biskup

os. Pułaskiego 10, 28-100 Busko Zdrój
 tel. (041) 379 88 10, fax (041) 372 85 12
 NIP 664-111-49-30 REGON 2906905P

GEODETA UPRAWNIONY

mgr inż. Adam Biskup

ul. Żurawinowa 5, 28-108 Busko Zdrój

tel. (041) 379 88 10, fax (041) 372 85 12

NIP 664-111-49-30 REGON 2906905P

Busko Zdrój, luty 2007

zlec. 07/07



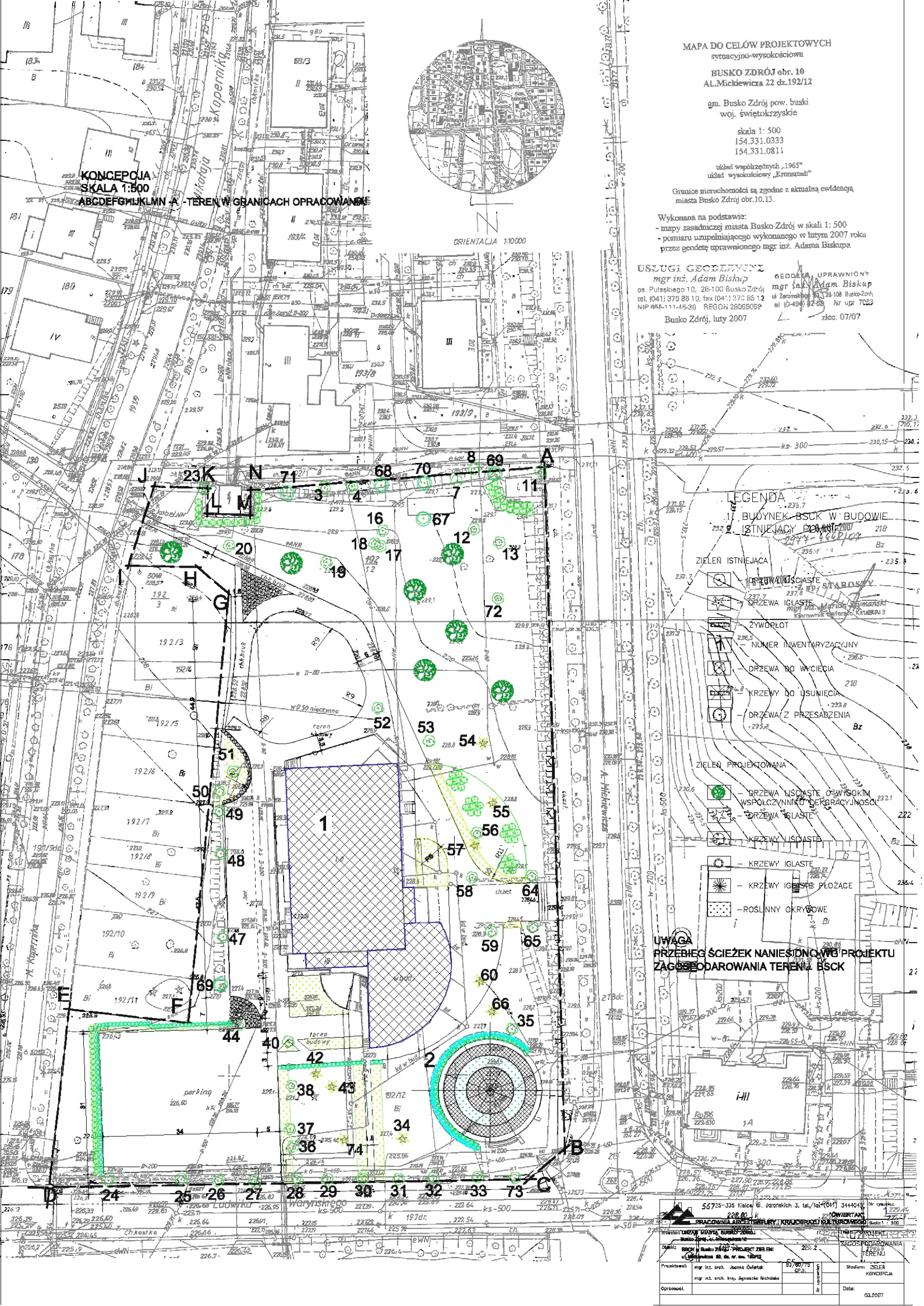
ORIENTACJA 1:0000

KONCEPCJA
 SKALA 1:500
 ABCDEFGHIJKLMN - TEREN W GBANICACH OPRACOWANIA

LEGENDA

- 1. BUDYNEK BSCCK W BUDOWIE
- 2. ISTNIEJĄCY DEMONTOWY
- ZIELEN ISTNIEJĄCA
 - DRZEWIA IŚCISTE
 - DRZEWIA IŚCISTE OSY WYSOKIM WSPÓŁCZYNNIEM DEGRACYJNOŚCI
 - DRZEWIA IŚCISTE
 - KRZEWY IŚCISTE
 - KRZEWY IŚCISTE PŁOZĄCE
 - ROSLINNY OKRYWOWE
- ZIELEN PROJEKOWANA
 - DRZEWIA IŚCISTE OSY WYSOKIM WSPÓŁCZYNNIEM DEGRACYJNOŚCI
 - DRZEWIA IŚCISTE
 - KRZEWY IŚCISTE
 - KRZEWY IŚCISTE PŁOZĄCE
 - ROSLINNY OKRYWOWE

UWAGA
 PRZEBIEG ŚCIEŻEK NANIESIONYCH W PROJEKTU
 ZAGOSPODAROWANIA TERENU BSCCK



56738-335 Kluczek 41, Jarosławskich 3, tel./tel. (041) 3444041		Nr ewidencji: 228.80	
PRACOWNIA GEODEZYJNY I KRAJOBRAZOWY		OBIĘTNOŚĆ: 228.80	
Dział: 192/12, 192/13, 192/14, 192/15, 192/16, 192/17, 192/18, 192/19, 192/20, 192/21, 192/22, 192/23, 192/24, 192/25, 192/26, 192/27, 192/28, 192/29, 192/30, 192/31, 192/32, 192/33, 192/34, 192/35, 192/36, 192/37, 192/38, 192/39, 192/40, 192/41, 192/42, 192/43, 192/44, 192/45, 192/46, 192/47, 192/48, 192/49, 192/50, 192/51, 192/52, 192/53, 192/54, 192/55, 192/56, 192/57, 192/58, 192/59, 192/60, 192/61, 192/62, 192/63, 192/64, 192/65, 192/66, 192/67, 192/68, 192/69, 192/70, 192/71, 192/72, 192/73, 192/74		ZAGOSPODAROWANIE TERENU	
Projektant:	mgr inż. arch. Janina Gulek	65/807/5	GEA
Opracował:	mgr inż. arch. Inga Agnieszka Michalska		
Data:		03.2007	

MAPA DO CELÓW PROJEKTOWYCH

sytuacyjno-wysokościowa

BUSKO ZDRÓJ obr. 10
AL. Mickiewicza 22 dr. 192/12

gm. Busko Zdrój pow. buski
woj. świętokrzyskie

skala 1: 500
154.331.0333
154.331.0811

ul.ład współrzędnych „1965”
ul.ład wysokościowy „Krenzstadt”

Granice nieruchomości są zgodne z aktualną ewidencją
miasta Busko Zdrój obr.10.13.

Wykonana na podstawie:
- mapy zasadniczej miasta Busko Zdrój w skali 1: 500
- pomiaru uzupełniającego wykonanego w lutym 2007 roku
przez geodetę uprawnionego mgr inż. Adama Biskupa

USZUGI GEODETYNI

mgr inż. Adam Biskup

os. Puteckiego 10, 28-100 Busko Zdrój
tel. (041) 370 85 10, fax (041) 370 85 12
NIP 666-111-45-30 REGON 230650CB

Busko Zdrój, luty 2007

GEODETA UPRAWNIONY

mgr inż. Adam Biskup

ul. Zgodziny 10, 28-108 Busko Zdrój
tel. 041 370 85 10, fax 041 370 85 12
NIP 666-111-45-30 Nr upr 7063

zlec. 07/07



PROJEKT NASADZEN
SKALA 1:500

ABCDEF GHI KLMN - TEREN W GRANICACH OPRACOWANIA

ORIENTACJA 1:10000

LEGENDA

1. BUDYNEK BSCK W BUDOWIE
(SITUACJA PERMETU 2007)

ZIELEN ISTNIĄCA

DRZEWA LIŚCIASTE

ZYWOPLÓT

NUMER INWENTARYZACYJNY

ZIELEN PROJEKTOWANA

DRZEWA LIŚCIASTE

KRZEWY LIŚCIASTE Bz

KRZEWY LIŚCIASTE OKRYWONE

ROSLINY OKRYWONE

TRAWNIK PROJEKTOWANY

TRAWNIK DO RIELEGNACJI

OPIS TECHNICZNY

NR/SZT. rozstrzygnięcia

DATA 2007.02

UWAGA
PRZEBIEG SIECIEKANIESIONO WÓW PROJEKTU
ZAGOSPODAROWANIA TERENU BSCK

kolorom żółtym zaznaczono przedłożoną
korektę przebiegu krawężników

Table with project details including: PRACOWNIA ARCHITEKTURY I INŻYNIERSTWA, ul. Mickiewicza 22, 28-100 Busko Zdrój; PROJECT: ZAGOSPODAROWANIE TERENU BSCK; SCALE: 1:500; DATE: 2007.02; AUTHOR: mgr inż. Adam Biskup; CLIENT: Gmina Busko Zdrój.